

Kulturhistorisk utredning

Bebyggelse inom kvarteret Seminariet, fd Folkskoleseminariet, Institutionen för lärarutbildning

**Kvarteret Seminariet
Seminariegatan 1
Uppsala stad och kommun**



Dnr UM Km 73/2008
Dnr Sbk 2007/20014-1
Antikvarie Agnetha Pettersson

Kulturhistorisk utredning

**Bebyggelse inom kvarteret Seminariet,
fd Folkskoleseminariet, Institutionen för lärarutbildning**

**Kvarteret Seminariet
Seminariégatan 1
Uppsala stad och kommun**

**Dnr UM Km 73/2008
Dnr Sbk2007/20014-1
Agnetha Pettersson 2008**

Omslagsfotografi:

Den fd seminariebyggnadens huvudentré i vinkeln mellan huvudbyggnaden och den nordöstra flygeln. I förgrunden Carl Eldhs bronsskulptur *Innoscens*.

Foto: Lennart Engström, Upplandsmuseet 2006

Upplandsmuseets rapporter 2008:03

ISSN 1654-8280

© Upplandsmuseet 2008

Upplandsmuseet, S:t Eriks gränd 6, 753 10 Uppsala
Telefon 018/16 91 00, Telefax 018/69 25 09
www.upplandsmuseet.se

Innehåll

Bakgrund	s. 4
Ägoförhållande och skydd	s. 4
Fastighetsägare	s. 4
Planer och skyddsbestämmelser	s. 4
Inventeringar och dokumentationer	s. 4
Historik	s. 5
Folkskoleseminariet och lärarutbildningen	s. 6
Normalritningar för folkskoleseminarier	s. 7
Arkitekt och entreprenörer	s. 8
Planlösning och arkitektur	s. 8
Planlösning	s. 8
Arkitektur	s. 9
Beskrivning av byggnaderna	s. 9
Beskrivning av exteriörer	s. 9
<i>Seminariebyggnad</i>	s. 9
<i>Tillbyggnad</i>	s. 12
<i>Rektorsvilla</i>	s. 14
<i>Vaktmästarbostad</i>	s. 14
<i>Uthus/tvättstuga/vedbod</i>	s. 16
<i>Fruktkällare</i>	s. 16
<i>Trädgårdsbod</i>	s. 16
Beskrivning av interiörer	s. 16
<i>Seminariebyggnad</i>	s. 16
<i>Rektorsvilla</i>	s. 21
Byggnadernas funktion	s. 22
<i>Seminariebyggnad</i>	s. 22
<i>Rektorsvilla</i>	s. 22
<i>Vaktmästarbostad</i>	s. 22
<i>Uthus/tvättstuga/vedbod</i>	s. 22
Skadeanalys	s. 23
Beskrivning av trädgård/park och idrottsplan	s. 23
Trädgård/park	s. 23
Idrottsplan	s. 23
Konstnärlig utsmyckning	s. 23
Kulturhistorisk värdering av bebyggelsemiljön	s. 24
Övergripande kulturhistorisk värdering	s. 25
Objektinriktad kulturhistorisk värdering	s. 25
Referenser	s. 29
Tryckta källor	s. 29
Otryckta källor	s. 29
Arkiv	s. 29
<i>Landsarkivet</i>	s. 29
<i>Upplandsmuseets arkiv</i>	s. 29
<i>Uppsala kommun, Byggnadsnämndens arkiv</i>	s. 29
<i>Uppsala universitet, Institutionen för lärarutbildning</i>	s. 29
Övriga källor	s. 29
Bilagor	s. 29
Administrativa och tekniska uppgifter	s. 30

Bakgrund

Akademiska Hus uppför nya lokaler i kvarteret Blåsenhus för lärarutbildningarna och utbildningarna inom pedagogik och psykologi vid Uppsala universitet. Institutionen för lärarutbildning lämnar därmed sina befintliga lokaler i kvarteret Seminariet i och med utgången av 2009.

Stadsbyggnadskontoret fick 2007-07-12 i uppdrag av Byggnadsnämnden att upprätta en ny detaljplan för kvarteret Seminariet (Dnr 2007/20014-1). Området ska utredas för bostadsbebyggelse i fyra till sex våningar, förskola, allmän kvartersmark samt gång- och cykelväg.

Stadsbyggnadskontoret anger att vid omvandlingen av kvarteret ska hänsyn tas till den befintliga bebyggelsens kulturhistoriska värden och till parkmiljön. Seminariebyggnaden föreslås även fortsättningsvis att användas som undervisningslokaler eller till annan offentlig verksamhet, men även innehålla bostäder. Framtida planer för kvarteret Seminariet har tidigare behandlats i *Översiktsplan för Uppsala stad 2002* och i *Strukturprogram för Librobäck* (Dnr 2005/20001).

Enligt Översiktsplanen tillhör kvarteret *Nuvarande stadsbygd där bebyggelsekompletteringar kan förekomma*.

Stadsbyggnadskontoret har uppdragit åt Upplandsmuseet att utföra en kulturhistorisk utredning av bebyggelsen och parkområdet inom kvarteret Seminariet. Den kulturhistoriska utredningen ska användas som underlag i arbetet med detaljplanen. Nedanstående uppställning är utförd i enlighet med förfrågningsunderlaget.

Ägoförhållande och skydd

Fastighetsägare

Akademiska Hus sålde 2006 kvarteret Seminariet med byggnader och parkområde till byggföretaget NCC AB. Seminariebyggnaden har sedan av NCC AB sålts till en privat ägare, medan övriga byggnader och parkområde är kvar i byggföretagets ägo.

Planer och skyddsbestämmelser

För kvarteret Seminariet gäller detaljplan 76A, upprättad 1958-05-30. Byggnaderna och parkområdet har inte åsatts någon skyddsbestämmelse i denna plan.

1993 beslutade Riksantikvarieämbetet i en skrivelse till Byggnadsstyrelsen att föra upp Seminariets byggnader på förteckningen över kulturhistoriskt värdefulla byggnader, enligt 12 § i förordningen om statliga byggnadsminnen. Seminariet förklarades aldrig som statligt byggnadsminne, men bedömdes av Riksantikvarieämbetet besitta ett så högt kulturhistoriskt och arkitektoniskt värde att det borde behandlas med varsamhet. Då byggnaderna inte längre är i statlig ägo har Riksantikvarieämbetets listning inte giltighet, men väl värderingen.

Kvarteret Seminariet ligger inom ett större område av riksintresse för kulturmiljövården, 40A Uppsala stad.

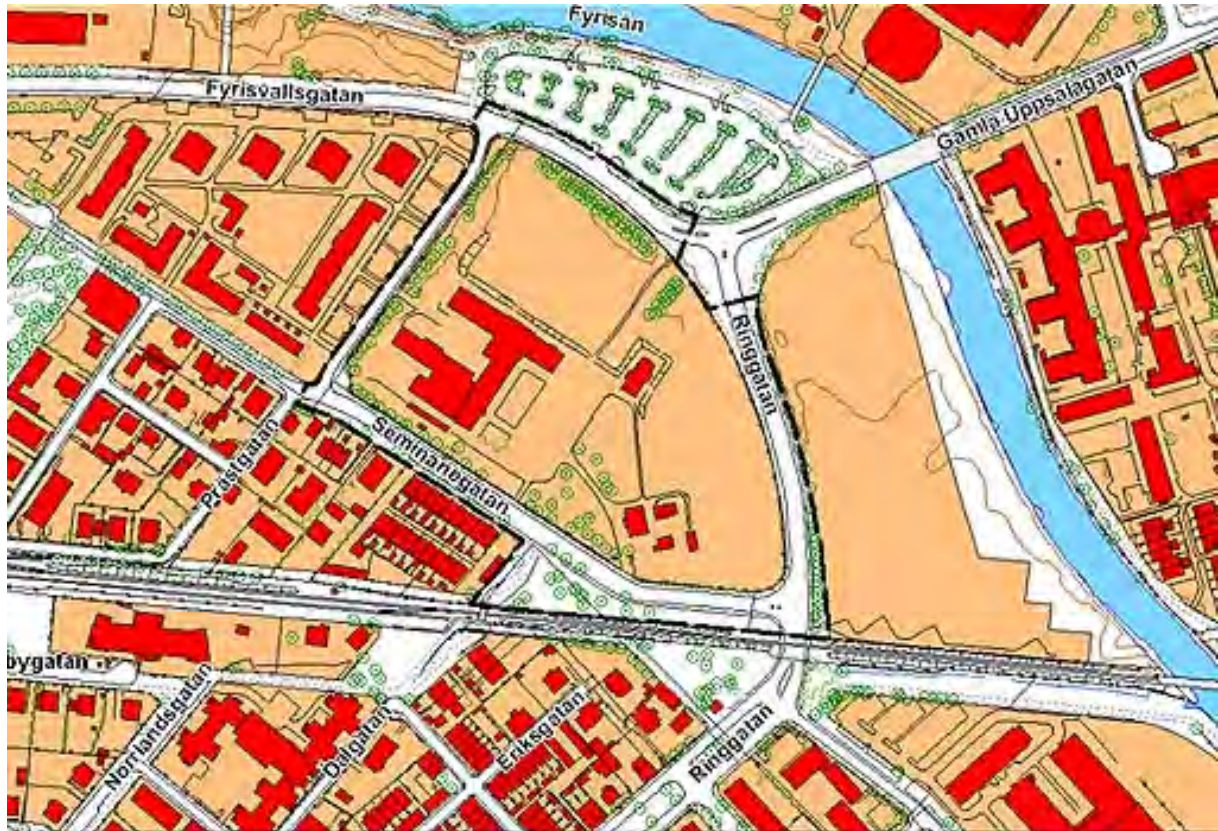
Inventeringar och dokumentationer

Kvarteret Seminariet har inte varit föremål för en systematisk kulturhistorisk bebyggelseinventering.

Historik

Kvarteret Seminariet utgör en institutionsmiljö, med byggnader, trädgård, park och idrottsplan ursprungligen uppförda och anlagda för Folkskoleseminariet i Uppsala, idag Institutionen för lärarutbildning vid Uppsala universitet.

Kvarteret avgränsas mot nordväst av Prästgatan och Kloockarängens nya bostadsbebyggelse, mot norr av Fyrisvallsgatan, mot öster av Ringgatan och mot söder av Seminariegatan och Enhagens småskaliga och varierande bebyggelse.



*Kvarteret Seminariet avgränsat av Prästgatan, Fyrisvallsgatan, Ringgatan och Seminariegatan.
© Uppsala kommun*

Folkskoleseminariets i Uppsala nya byggnader invigdes den 29 mars 1917 i seminariebyggnadens högtidssal. Beställare var Kung. Maj:t och staten.

Folkskoleseminariets byggnader uppfördes under åren 1914 – 1916. Det pågående världskrigets materialbrist och dyrtid fördröjde byggandet. Vid slutbesiktningen den 22 november 1916 hade lokalerna redan tagits i anspråk.

Seminariebyggnader ansågs ha mindre status än andra typer av institutionsbyggnader, vilket innebar att de ofta förlades till tomter i städernas utkanter. Men, med en sådan lokalisering fylldes dock det viktiga kravet att seminarierna helst borde ha en väl tilltagen trädgårds- och parkanläggning.

I Uppsala var tomtrågan svårlöst. 1907 hemställde seminariets rektor Harald Dahlgren hos Uppsala domkapitel om behovet av en ny seminariebyggnad. Dahlgren påpekade att den befintliga seminariebyggnaden i Dekanhuset *...ej blott saknade tillräckliga och tjänliga lokaler utan heller icke ägde någon egen trädgård, icke någon idrottsplats, icke ens någon egentlig skolgård, överhuvudtaget icke någon mark utanför lärohusets väggar, att därför anskaffandet av ny tomt vore den första åtgärd, som måste företagas...* Trädgårdsundervisningen bedrevs i ett

område mellan Ringgatan och Geijersgatan i Luthagen, och för gymnastiklektionerna hyrde man in sig hos Högre allmänna läroverket.

Olika lokaliseringar för en ny seminariebyggnad diskuterades. 1910 förvärvades slutligen ett område tillhörande Uppsala domkapitel i stadens nordvästra utkant, i anslutning till Enhagens förstadsbebyggelse. 40 000 m² tomt inköptes till ett pris av 1 kr 25 öre per m². 1912 års riksdag beviljade 52 063 till inköp av tomten.

635 000 kr beviljades för uppförande av seminariebyggnaderna efter ritningar upprättade av arkitekt Axel Lindegren och godkända av Överintendentämbetet.

Seminariebyggnaden förlades till kvarterets nordvästra hörn, en placering som lämnade öppen plats för en trädgårds- och parkanläggning i kvarterets södra och östra del, och en idrottsplan i dess norra del.



Upsala, Nya Folkskolelärareseminariet.
*Det nybyggda folkskolelärareseminariet, omkring 1916.
Vykort i Upplandsmuseets fotoarkiv*

Folkskoleseminariet och lärarutbildningen

Folkskoleseminariet i Uppsala inrättades i enlighet med Kong:1 Maj:ts stadga av den 18 juni 1842, och invigdes offentligt den 6 maj 1843 som *Erke-stiftets Seminarium för Folkskollärare*. Undervisningen började dock redan den 8 september 1842, efter speciellt förordnande från Uppsala domkapitel.

Folkskoleseminariet inrymdes i Prins Gustafs skola i kvarteret Toven vid Dragarbrunnsgatan fram till 1865. Mellan 1865 och 1869 disponerades lokaler i den sk Haglundska gården i kvarteret Hjorten, Svartbäcksgatan 19.

Åren 1869 – 1916 inrymdes folkskoleseminariet i Dekanhuset i kvarteret Oden vid Odinslund.



*Folkhögskoleseminariet med nyanlagd trädgård och trädplantering.
Vykort i Upplandsmuseets fotoarkiv*

Folkhögskoleseminarierna och folkskollärautbildningen var ursprungligen enbart öppna för manliga seminarister. Före 1860 var det endast seminarierna i Stockholm och Härnösand som var öppna även för ett fåtal kvinnor. Från 1860 antogs kvinnor även på andra seminarier. På folkhögskoleseminariet i Uppsala utbildades enbart manliga folkskollärare fram till 1960-talet.

Folkskollärautbildningen var ettårig under ett uppbyggnadsskede. 1862 blev den treårig och 1878 fyraårig.

Det år 1917 invigda Folkhögskoleseminariet var både en utbildningsanstalt för blivande folkskolelärare och en övningskola med småskola och folkskola i klasserna 1 - 5, där seminarister under utbildning fick möjlighet att praktisera sina färdigheter på eleverna. Med de nya seminarielokalerna kunde övningskolan utvidgas med fler klasser.

Folkhögskoleseminariet utbildade lärare fram till den 30 juni 1969. Därefter övertog Lärarhögskolan ansvaret för lärarutbildningen. I Uppsala valde man till skillnad från på många andra orter att stanna kvar i det gamla folkhögskoleseminariets lokaler. I och med högskolereformen som trädde i kraft den 1 juli 1977 upphörde Lärarhögskolan att vara en utbildningsanstalt under Skolöverstyrelsen. Lärarutbildningen kom att ingå som en institution inom Uppsala universitets organisation, med Universitets- och högskoleämbetet som huvudman. Lärarhögskolan ändrade namn till Institutionen för lärarutbildning, ILU.

Normalritningar för folkhögskoleseminarier

I *Tidskrift för Byggnadskonst och Ingenjörsvetenskap* från 1867 publicerades *Normalritningar för Seminariibyggnader inom Riket*. Bakom förslaget stod en kommitté som på uppdrag av Kongl. Maj:t hade formulerat kraven. Kommitténs arbete resulterade i uppförande av seminariebyggnader efter normalritningen.

1906 tillsattes Folkundervisningskommittén som på Kungl. Maj:ts uppdrag upprättade ett generellt program för seminariebyggnader. Programmet angav att ett större fokus borde läggas på de naturvetenskapliga ämnena, och att bibliotek och läsesal var viktiga delar av verksamheten.

Folkskoleseminariernas byggnader skulle i gestaltning och arkitektoniskt uttryck vittna om folkskollärayrkets förändrade ställning i samhället, och utgöra en manifestation för den allmänna folkskolan. Som det uttrycktes i ett gratulationstelegram vid invigningen 1917 av den nya seminariebyggnaden . . . *att seminariet i sina nya lokaler må kunna med allt större framgång fullfölja sin betydelsefulla gärning i folkbildningens tjänst.*

Arkitekt och entreprenörer

Folkskoleseminariets i Uppsala byggnader ritades av arkitekten Axel Lindegren (1860 - 1933), med kontor på Biblioteksgatan 29 i Stockholm. Lindegren utbildade sig vid Tekniska högskolan 1881 - 1885, och Konstakademien 1885 - 1888. 1888 anställdes han som arkitekt vid Överintendentämbetet.

Lindgren upprättade de första ritningarna 1911, vilka senare bearbetades.

Axel Lindegren är arkitekten bakom KFUM-borgen vid Västra Strandgatan i Uppsala, färdigställd 1911. Seminariebyggnaden och KFUM-borgen har många gemensamma drag: volymen, materialen, branta tak med takkupor, rundbågiga småspröjsade fönster, utanpåliggande rundade trapphus, fasadmotiv som små balkonger.

Huvudentreprenör för arbetena var byggnadsfirman Öhrberg & Robbert, Stockholm, 1916 ersatt av byggmästare Albert Andersson, Stockholm. Entreprenadkontraktet daterat 30 april 1914, innefattade huvudbyggnad med tillhörande flyglar, bostadshus för rektor och vaktmästare, uthus och staket.

Som entreprenör för gas-, vatten- och värmeinstallationer anlätades fabrikör J.F. Carlsson, Uppsala. Som entreprenör för de elektriska installationerna anlätades ingenjör Göran Kärne, Uppsala.

Planlösning och arkitektur

Planlösning

Docenten i konstvetenskap Hjärdis Kristenson menar i sin bok *Skolhuset. Idé och form*, att seminariet i Uppsala hör hemma inom den tredje generationens seminariebyggnader, vilka uppfördes på 1910-talet. De tidigare seminariebyggnadernas karaktäristika med en samlad byggnadskropp, ersattes nu av anläggningar där ett centralt trapphus var utgångspunkten för flyglar som strålade ut mot olika håll. Med en sådan planlösning skapades en rumsskapande arkitektur, som gav större möjlighet till differentiering av såväl den yttre som den inre miljön. De olika funktionerna kunde hållas isär på ett tydligare sätt; seminaristernas salar respektive övningsskolans salar, olika typer av skollokaler, administrationslokaler, etc.

I lokalprogrammet för seminariebyggnaden ingick bl a undervisningslokaler för seminaristerna, salar för övningsskolans elever, kollegierum, rektorsexpedition, bibliotek, läsrum, musikal, ritsal, gymnastikavdelning med bassäng och bastu. Planritningarna redovisar följande lokalprogram (se Bilaga 1, 2 respektive 3):

Huvudbyggnadens bottenvåning rymde fyra seminariesalar och en sal för övningsskolan, första våningen fem seminariesalar, andra våningen lokaler för de naturvetenskapliga ämnena. Alla seminariesalar låg vid en dagsljusbelyst korridor. Vindsvåningen rymde biologiskt laboratorium och växtrum. Källarvåningen rymde två salar för träslöjd och en för metallslöjd, samt kolförråd och pannrum.

Den nordöstra flygelns bottenvåning rymde kollegierum, ett mindre lärarinnerum, rektorsexpedition, rum för rektors skrivbiträde, bibliotek, läsesal, gymnastiksalens nedre del, materialrum. Första och andra våningen rymde högtidssalen, musikrum och gymnastiksalens övre del. Tredje våningen rymde lokaler för de naturvetenskapliga ämnena. Källarvåningen rymde omklädningsrum, bassäng, bad och bastu.

Den sydvästra flygelns bottenvåning och första våning rymdes salar för övningsskolan, tredje våningen ritsal, skuggtrum och modellrum. Källarvåningen rymde övningsskolans slöjdsal och seminaristernas frukost- och sällskapsrum.

Arkitektur

Arkitektoniskt är seminariebyggnaden, rektorsvillan, vaktmästarbostaden och ekonomibygnaden influerade av tidens nationalromantiska stilideal inom arkitekturen. Nationalromantik framträdde som en arkitekturstil några år in på 1900-talet. Den estetiska förenklingen medförde att dekor var sparsamt förekommande. Variationerna återfinns i stället i formen och i hur materialen användes. Det nationalromantiska stilidealet lämnade utrymme för variation och lek med former och omsorg om detaljer. Både arkitekter och hantverkare fick möjlighet att visa sin yrkesskicklighet.

Kännetecknande för arkitekturstilen är tyngd och massivitet, och att material som granit och rödbrunt tegel gavs ett egenvärde.

Den nationalromantiskt influerade villabebyggelsen präglades av asymmetriska planer. Villor med träpanel var ofta rödfärgade eller bruna.

Den nationalromantiska arkitekturstilen förespråkade småspröjsade fönster med vitmålade fönsterbågar, oftast med fönstren liggande i liv med fasad.

Med termen nationalromantik har man menat att förebilderna var inhemska i gestaltning och materialval. Arkitekturforskaren Eva Eriksson menar i sin bok *Den moderna stadens födelse* att namnet nationalromantik är missvisande, och att de avgörande impulserna kom utifrån. Hon menar att nationalromantiken hade flera skikt: *På ytan tedde den sig nationell och romantisk, men i grunden var den också internationell och realistisk.* Nationalromantik som term har ifrågasatts, och även nationalrealism har använts som begrepp.

Arkitektoniskt har seminariebyggnaden i Uppsala många drag gemensamma med det 1919 invigda folkskoleseminariet i Lund, ritat av arkitekt Gustaf Améen.

Beskrivning av byggnaderna

Beskrivning av exteriörer

Seminariebyggnad

Seminariebyggnaden består av den ursprungliga byggnaden bestående av huvudbyggnad och två flyglar, samt en tillbyggnad från 1994. Huvudbyggnaden har tre fulla våningar, samt en senare utbyggd vindsvåning. De två flyglarna mot nordost respektive sydväst har två fulla våningar. Den höga granitsockeln med rundbågiga fönster ger utrymme för en inredd källarvåning.

Byggnaden är uppförd med fasader i rött tegel, tillverkat vid S:t Eriks Lervarufabriker i Uppsala. Den höga sockeln i tuktad granit övergår oförmedlat i bottenvåningen. De branta sadeltaken har en täckning med enkupigt rött lertegel. Fönstren har en varierande gestaltning med hänsyn till våningshöjd och rumsdistribution, men alla de ursprungliga är småspröjsade med vitmålade snickerier. Fönsterna ligger i liv med fasad och inramas av varierande mönstermurning i fasadteglet. Seminariebyggnaden visar ett antal motiv typiska för det nationalromantiska arkitekturidealet. Fasaderna har alla ett individuellt uttryck i gestaltning och detaljer, och spelar på så sätt mot varandra. Huvudbyggnadens fasad karaktäriseras av mönstermurning i fasadteglet, trapphus som bryter sig ur muren, ett halvrunt brunnskar under en välvd överbyggnad och en asymmetriskt placerad liten halvrund balkong. De bägge flyglarnas gavlar karaktäriseras av mönstermurning i fasadteglet och blinderingar. Intill entrén till gymnastiksalen i den nordöstra flygeln återfinns en dekorativ mönstermurning med anknytning till byggnadens innehåll; en stående figur med två inmurade stenar som bollar i de uppsträckta händerna.



Huvudbyggnadens fasad mot skolgården, utanpåliggande trapphus med fd växtrum samt utbyggd vindsvåning.

Foto: Lennart Engström, Upplandsmuseet 2006

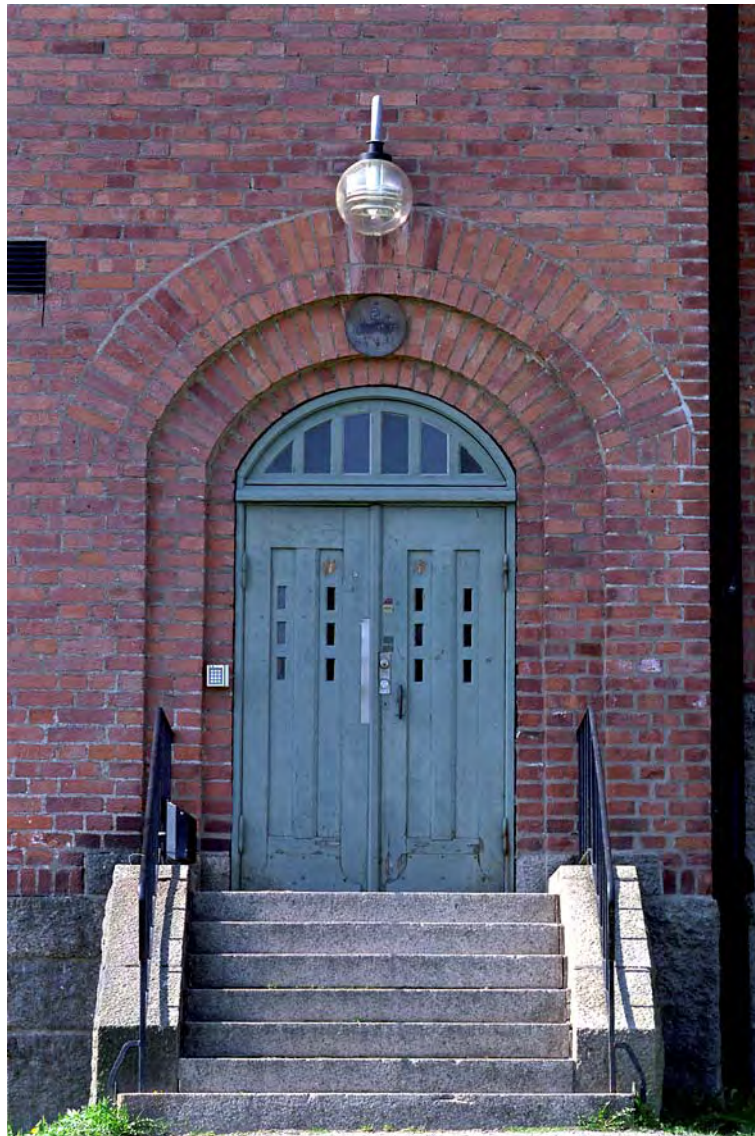
Den centrala byggnadskroppen har två entréer mot skolgården. Huvudentrén ligger i vinkeln mellan huvudbyggnaden och den nordöstra flygeln, och den andra i anslutning till det utanpåliggande trapphuset på huvudbyggnaden.



Nordöstra flygelns fasad mot skolgården, med kollegierummets fönster i bottenvåningen och gavelparti mot aulan.

Foto: Lennart Engström, Upplandsmuseet 2006

Den nordöstra flygeln har två våningar, där den övre våningen har dubbel höjd med hänsyn till funktionen. Exteriört domineras byggnadskroppen av de höga rundbågiga fönstren tillhörande aulan i flygelns södra del och gymnastiksalen i dess norra del. På fasaden som vetter mot idrottsplanen finns två entréer, en till gymnastiksalen och en till materialrummet i gavelns lägre byggnadskropp. Gymnastiksalen nås via en pardörr med infällda glasfönster och överljusfönster, ovanför en granittrappa med smidesräcken. Materialrummet nås via en dörr med liggande panel på förvandring, ovanför en granittrappa med smidesräcken.



*Entrédörr till gymnastiksalen på byggnadens NÖ sida.
Foto: Lennart Engström, Upplandsmuseet 2006*

Tillbyggnad

Seminariebyggnaden har till begränsade delar byggts om eller på annat sätt anpassats till förändrade behov under tid. Huvudbyggnadens vindsvåning har byggts om och inretts, varvid nya enluftsfnster har tagits upp i takfallet. Lektionssalar och korridorer byggdes om för att tillgodose behovet av administrationslokaler.

1988 beslutade Riksdagen att antalet platser vid lärarutbildningen i Uppsala skulle utökas från läsåret 1989 – 1990, i och med att förskollärarytbildningen och de bägge grundskollärarytbildningarna förlades till universitet. Detta ställde krav på utbyggnad av de befintliga lokalerna i kvarteret Seminariet. Två alternativa förslag på en nybyggnad prövades: alternativ A föreslog en placering på huvudbyggnadens norra sida, och alternativ B en placering på idrottsplanen. Alternativ A valdes.

Ett program för om- och tillbyggnad av Seminariet upprättades 1991 av Sven-Erik Martinsson Arkitektkontor AB.

Den låga kontorsflygeln, tidigare toalettbyggnad, norr om och parallellt med huvudbyggnaden revs. Den fem våningar höga tillbyggnaden placerades på skolgården

mot norr och parallellt med sydvästra flygeln. Med denna placering avsågs den befintliga seminariebyggnaden påverkas så lite som möjligt exteriört. I tillbyggnaden inrymdes bibliotek, lärosalar, tjänsterum och administrationslokaler.

Mellan tillbyggnaden och den sydvästra flygeln bildades en tre våningar hög ljusgård med plats för restaurang och andra gemensamma utrymmen.

Den nya byggnaden fick en brunrosa slätputs och gröna fönsterbågar. 1994 invigdes tillbyggnaden.

I samband med tillbyggnaden återställdes de stora lektionssalarna och korridorerna i seminariebyggnaden från tidigare utförda ombyggnader, och sekundära rumsindelningar avlägsnades. Korridorerna återfick sin forna bredd och därmed sin dagsljusbelysning. Korridorer, trapphus, kollegierum och gymnastiksal återställdes till en ursprungligare färgskala. Alla fönsterbågar restaurerades.

I samband med till- och ombyggnaden tillgänglighetsanpassades lokalerna.



*Tillbyggnad från 1994 på huvudbyggnadens norra sida och parallellt med den sydvästra flygeln.
Foto: Lennart Engström, Upplandsmuseet 2006*



*Ljuskård mellan tillbyggnaden från 1994 och den sydvästra flygeln. I taket hänger Torgny Larssons skulptur "Luftburen".
Foto: Lennart Engström, Upplandsmuseet 2006*

Rektorsvilla

Den fd rektorsvillan speglar arkitektoniskt de nationalromantiska stilidealerna i tidens villabebyggelse. Villan är uppförd på en hög stenfoot, har panelfasad, småspröjsade fönster med vitmålade bågar och ett brant valmat tak med en täckning av enkupigt lertegel. På långsidan mot nordväst finns ett markerat entréparti med profilerade omfattningar.

Vaktmästarbostad

Den fd vaktmästarbostaden ligger innanför grinden och efter vägen som leder upp mot seminariebyggnaden. Bostadshuset är uppfört på en hög stenfoot i tuktad granit, med fasad i faluröd locklistpanel. Alla snickerier är vitmålade. Det branta valmade utsvängda taket har en täckning av enkupigt lertegel. Takfoten är profilerad. Fönsterna är småspröjsade. På långsidan mot väster finns en öppen veranda med entré till den ena av bottenvåningens lägenheter, samt till lägenheten i övervåningen. På långsidan mot öster finns en öppen förstukvist med entré till bottenvåningens andra lägenhet, samt en överbyggd trappa ned till den underliggande källaren.



*Den fd rektorsvillan från SO, med fruktträdgården i förgrunden.
Foto: Lennart Engström, Upplandsmuseet 2006*



*Den fd vaktmästarbostaden, fasad mot Ö med förstukvist och källarnedgång.
Foto: Lennart Engström, Upplandsmuseet 2006*

Uthus/tvättstuga/vedbod

Byggnaden ligger i anslutning till och sydost om vaktmästarbostaden. Byggnaden har en faluröd liggande panel på förvandring, och småspröjsade fönster. Det branta sadeltaket har en täckning med enkupigt lertegel. Den höga skorstenens profilerade krön utgör ett typiskt inslag i tidens nationalromantiska ideal.



*Fd uthus/tvättstuga/vedbod i anslutning till den fd vaktmästarbostaden.
Foto: Lennart Engström, Upplandsmuseet 2006*

Fruktkällare

Fruktkällaren ligger i anslutning till och nordost om vaktmästarbostaden. Den nära kvadratiska byggnaden är uppförd i tuktad sten. Tälttaket har en täckning med enkupigt lertegel. Fruktkällaren var ursprungligen sammanbyggd med en numera riven redskapsbod intill östra gaveln.

Trädgårdsbod

En bod ligger i anslutning till den fd vaktmästarbostaden. Byggnaden har väggar i faluröd stående panel, och ett sadeltak täckt med papp.

Beskrivning av interiörer

Seminariebyggnad

Rektor Harald Dahlgren upprättade 1913 ett förslag till inredning, möblering, utrustning och material för folkskoleseminariets huvudbyggnad. Erfarenheter inhämtades från andra seminarier, och Dahlgren biträdades av Uppsalaseminariets ämneslärare. Riksdagen beviljade 75 900 kr för ändamålet.

Den fasta inredningen och möbler ritades av arkitekten Axel Lindegren. Tidens arkitekter hade en strävan att med byggnad och inredning skapa en sammanhängande miljö. Lindegren var en av många husarkitekter som även ritade fasta inredningar, möbler, kakelugnar, m m.

Innanför huvudentrén i vinkeln mellan huvudbyggnaden och den nordöstra flygeln finns en vestibul med kryssvalv och väggar i tegel med mönstermurning, allt vitmålat. I vestibulen återfinns en skulpturgrupp i gips, en kvinna som läser för två barn.



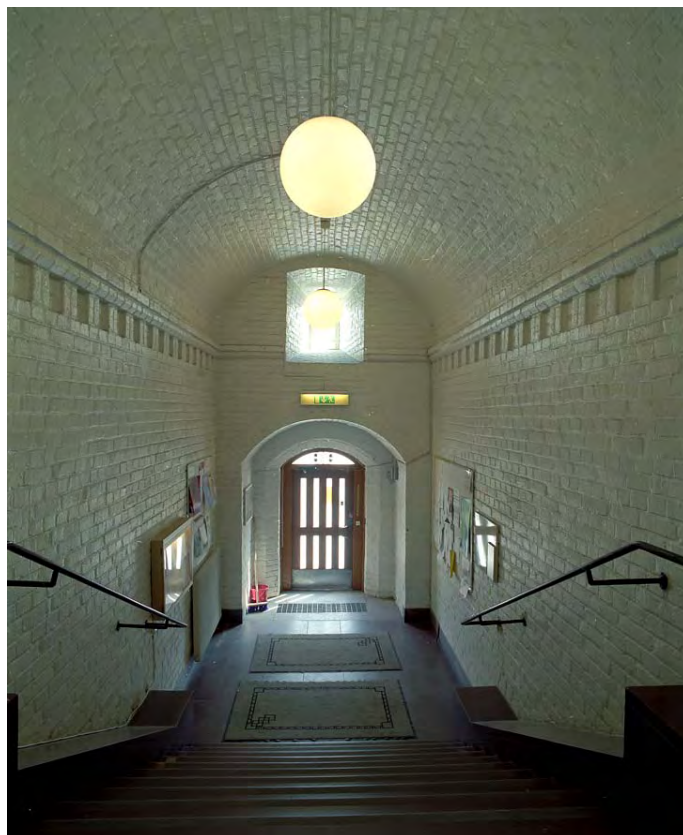
*Interiör från vestibulen innanför huvudentrén.
Foto: Lennart Engström, Upplandsmuseet 2006*

Öster om vestibulen förlade arkitekten rektorsexpeditionen, kollegierummet, lärarinnerummet och biblioteks- och läsrummen. Kollegierummet ligger innanför flygelns gavel, och har kvar sin ursprungliga funktion och fasta inredning. Ursprungligen var rummet uppdelat i ett konversationsrum och i kollegiets sammanträdesrum. Rummet har höga brunbetsade bröstpaneler i furu och vitmålade bjälklag. En skulptur av Tore Strindberg, ett flickhuvud i gips, ingick ursprungligen i Folkskoleseminariets konstsamling.



*Interiör från kollegierummet med ursprunglig fast inredning.
Foto: Lennart Engström, Upplandsmuseet 2006*

Innanför entrén på huvudbyggnadens långsida mot skolgården återfinns ett trapphus med väggar och tunnelvalv i tegel med mönstermurning, allt vitmålat.



*Trapphus på huvudbyggnadens långsida mot skolgården
Foto: Lennart Engström, Upplandsmuseet 2006*



Trapphus innanför huvudbyggnadens gavel mot Seminariegatan. Golv i slipad röd kalksten och brunbetsade trappträcken. Byst i gips skulpterad av Elise Eldh, föreställande Carl Eldh.

Foto: Lennart Engström, Upplandsmuseet 2006



Läs- och samvaroplatser i den återställda korridoren på plan 1 i huvudbyggnaden.

Foto: Lennart Engström, Upplandsmuseet 2006



*Aulan från podiet med entrédörrar och orgelläktare i fonden mot NV.
Foto: Lennart Engström, Upplandsmuseet 2006*



*Gymnastiksalen i den nordöstra flygeln.
Foto: Lennart Engström, Upplandsmuseet 2006*

Aulan/föreläsningssalen i den nordöstra flygeln benämndes ursprungligen högtidssal, och användes främst för högtidliga sammankomster, musik och sång. Den ursprungliga fasta inredningen med väggpaneler och bänkar i furu ritades av Axel Lindegren, och var målade i en mörkt brun kulör. Med tiden begränsade bänkinredningen den önskade flexibiliteten och de ursprungliga bänkarna ersattes.

Aulan får sitt ljus från två håll genom höga rundbågiga fönster. Entrédörrarna och orgelläktaren vetter mot nordväst, och podiet mot sydost.

Bröstpanel, dörrar, dörrfoder, fönsterbågarnas insida och stolarnas textilier är hållna i en gemensam blågrå kulör. Det vitmålade innertaket är tredelat med bjälklag och kassetindelning.

Rektorsvilla

Ursprungsritningarna visar en enfamiljvilla i två plan med källarvåning. I botten-våningen rymdes förstuga, vestibul, serveringsrum, kök, handkammare, skafferi, matveranda, matsal innanför burspråk, förmak och herrum. Övervåningen rymde trapphall, två sovrum, gästrum, jungfrukammare och badrum. I källarvåningen fanns vedförråd, pannrum, tvättstuga och strykrum.

Byggnaden har interiört bevarat mycket av sin karaktär, trots att användningen har ändrats under tid, ytskikt har förändrats, etc. Den ursprungliga planlösningen har till stora delar bevarats, likaså fast inredning som dörrar med fyllningar och originaltrycken, foder och listverk, skåpinredning. Exempel på den ursprungliga fasta inredningen ses i trapphallens räcken, serveringsgångens skåpinredning, kökets arbetsbänk i marmor, mm.



Köket med ursprunglig fast inredning: arbetsbänk i marmor, skåp, dörrar med fyllningar och originaltrycken, fönster med spanjoletter.

Foto: Lennart Engström, Upplandsmuseet 2006



*Arbetsrum med ljus gröna väggfält med blomranka med festonger, och snickerier i en mörkare grön kulör. Väggfälten är målade av den tidigare seminarieriktorn Ljunggren.
Foto: Lennart Engström, Upplandsmuseet 2006*

Byggnadernas funktion

Seminariebyggnad

Seminariebyggnaden har kontinuerligt brukats för lärarutbildning, och ursprungligen fanns här övningskola med små- och folkskoleklasser.

Rektorsvilla

Byggnaden uppfördes som tjänstebostad för Folkskoleseminariets rektor. När villan upphörde att fungera som rektorsbostad kom den att tjänstgöra som matsal och som samlingslokal för kåren. Villan rymmer idag arbetslokaler för lärare vid institutionen.

Vaktmästarbostad

De två lägenheterna i vaktmästarbostadens bottenvåning disponerades av seminariets förste vaktmästare respektive maskinist. Lägenheten i övervåningen disponerades av trädgårdsbiträdet.

Den fd vaktmästarbostaden är idag hyresbostad utan anknytning till anställda vid institutionen.

Uthus/tvättstuga/vedbod

Byggnaden har fungerat som tvättstuga, vedbod och förvaringsutrymme.

Skadeanalys

Kvarteret Seminariets bebyggelsemiljö med byggnader och trädgård/park uppvisar en god kondition, och redovisar ett gott löpande underhåll med avsaknad av påtagligt synliga skador. Med anledning därav har det inte funnits fog för att göra en närmare skadeanalys.

Beskrivning av trädgård/park och idrottsplan

Trädgård/park

Redan i anslutning till den första normalritningen för folkskoleseminarier betonades värdet av en trädgårdsanläggning, och att trädgårdsskötsel borde ges ett ökat utrymme som undervisningsämne. Folkskoleseminarierna skulle därför placeras på en öppen plats, fri från annan bebyggelse.

Den blivande trädgården och parkområdet planerades, dränerades och planterades under sommaren och hösten 1916, efter att riksdagen hade beviljat 25 000 kr för arbetet.

Trädgårdsanläggaren A. Carlsson, Stockholm, hade i januari lämnat ritningar och kostnadsförslag på planläggningen. Denne deltog i planeringen tillsammans med rektor Josef Liljeblad, länsträdgårdsmästare K. J. Eriksson, seminariets förre trädgårdsmästare Karl Kihlstedt samt seminariets nye trädgårdslärare Albin Andersson.

Trädgården och parkområdet fylldes med gräsmattor, parkträd, fruktträdgård, blomstersängar och övningsskolans trädgård. I parkstråket mot nordost planterades träd av olika arter för undervisningsändamål, men som även fyllde funktion som skyddsplantering mot de nordliga vindarna.

Planritningen över seminarieområdet med trädgård och fruktträdgård redovisar en växtförteckning med 106 olika sorters träd och buskar (se Bilaga 4). Fruktträden saknas i förteckningen. En nyligen genomförd inventering av fruktträdgården har konstaterat ca 40 äppelträd av olika sorter och ett päronträd.

Övningsskolans trädgård, bänkgården och blomstersängarna är idag borta, medan fruktträd, parkträd och gräsytor finns kvar.

Idrottsplan

Idrottsplanen utgörs av en gräsbevuxen yta nordost om flygelbyggnaden som bl a rymmer gymnastiksalen. Planen ligger nedsänkt i förhållande till byggnaden. Från entrén till gymnastiksalen leder en trappa i slänten ned till planen.

Konstnärlig utsmyckning

I seminariebyggnaden finns bland den äldre lösa konsten verk som har tillhört Folkskoleseminariets i Uppsala Konstförening. Flera av verken utgör gipser, dvs. det är inte de färdiga originalverken som visas. Konstverken fungerade som konstnärlig utsmyckning, men även som studieobjekt i undervisningen. I huvudbyggnaden finns t ex i trapphuset mot Seminariegatan en byst i gips signerad Sculp Elise Eldh, föreställande maken Carl Eldh. Till den fasta konstnärliga utsmyckningen hör Carl Eldhs bronsskulptur *Innocens* på gården framför seminariebyggnaden. Den är signerad *C.J. Eldh, Till minne av Bernhard Berg*. Berg var Folkskoleseminariets Konstförening första ordförande.



*Skulptur i brons, "Innocens", signerad C.J. Eldh.
Foto: Lennart Engström, Upplandsmuseet 2006*

Kulturhistorisk värdering av bebyggelsemiljön

Enligt Axel Unnerbäcks värderingsmodell *Kulturhistorisk värdering av bebyggelse* beskrivs de kulturhistoriska och arkitektoniska värdena i huvudgrupperna

Dokumentvärde och **Upplevelsevärde**.

Dokumentvärdena beskriver den historia en anläggning eller en byggnad kan berätta genom sin existens, och utifrån vilken de kan identifieras.

Till dokumentvärdena hör byggnadshistoriska, byggnadsteknikhistoriska, arkitekturhistoriska, samhällshistoriska, socialhistoriska, personhistoriska och teknikhistoriska värden.

Upplevelsevärden rymmer begrepp som kan karakterisera upplevelsen av en anläggning eller en byggnad. Det kan röra estetiska, upplevelsemässiga eller socialt engagerande egenskaper hos anläggningen eller byggnaderna.

Till upplevelsevärdena hör arkitektoniskt och konstnärligt värde, patina, miljöskapande värde, värden som berör identitet, kontinuitet och tradition samt symbolvärde. Dessa värden fungerar både som självständiga värden och som förstärkning av andra kriterier.

Grundmotiven Dokumentvärde och Upplevelsevärde kan kompletteras med **Förstärkande** och **Övergripande värden**: autenticitet/äkthet, kvalitet, pedagogiskt värde/tydlighet, sällsynthet – representativitet.

Den kulturhistoriska värderingen av de ingående delarna i helheten kvarteret Seminariet ordnas nedan i tre värderingsnivåer: **Mycket högt**, **Högt** respektive **Måttligt** värde. Värderingen är dels övergripande och avser då anläggningen som helhet, dels objektinriktad och avser då de enskilda delar som ingår i helheten.

Övergripande kulturhistorisk värdering

Mycket högt värde

Den samlade bebyggelsemiljön inom kvarteret Seminariet

Bebyggelsemiljön har sammantaget ett mycket högt värde med hänsyn till såväl dokumentvärden som upplevelsevärden.

Den besitter ett *miljöskapande värde* med sitt exponerade läge i stadsbilden.

Den har ett *kontinuitetsvärde*, då den redovisar en ursprunglighet i såväl fysisk gestaltning som brukande, vilket skapar en förståelse för helheten.

Den har ett *samhällshistoriskt värde* då den ur lokalt, regionalt och nationellt perspektiv representerar ett betydelsefullt stadium i folkskoleseminariernas och folkskolläroareutbildningens utveckling.

Den har ett *socialhistoriskt värde* då den manifesterar den ökade betydelse folkskolläroareutbildningen och undervisningen i folkskolorna tillmättes.

Den äger som anläggning en *representativitet* som symbol för de folkskoleseminarier som uppfördes under 1910-talet.

Objektinriktad kulturhistorisk värdering

Mycket högt värde

Seminariebyggnad

Seminariebyggnaden besitter ett mycket högt värde med hänsyn till såväl dokumentvärden som upplevelsevärden.

Den besitter ett *arkitekturhistoriskt värde* då den utgör en god och välbevarad representant för 1910-talets nationalromantiska stilideal inom institutionsbyggandet.

Den har ett *arkitektoniskt värde* då arkitekt och hantverkare inom ramen för det nationalromantiska stilidealet med yrkesskicklighet har skapat variation i fasader och interiörer, genom såväl gestaltning som val av material och på det sätt de senare har behandlats.

Den har ett *byggnadshistoriskt värde* då den har bevarat en ursprunglighet i exteriör, interiör och i planlösning.

Den uppvisar *autenticitet/äkthet* exteriört, interiört och i planlösning.

Den uppvisar *kvalitet* i gestaltning, i hantverksmässigt utförande och omsorg om detaljer.

Den besitter ett *miljöskapande värde* och ett *kontinuitetsvärde* med hänsyn till förståelsen av seminarieanläggningen som helhet.



*Huvudentrén i vinkeln mellan huvudbyggnaden och den nordöstra flygeln.
Foto: Lennart Engström, Upplandsmuseet 2006*

Trädgård/park

Trädgården/parken besitter ett mycket högt värde med hänsyn till upplevelsevärden och förstärkande värden.

Den besitter ett *miljöskapande värde* i stadsbilden.

Den har ett *kontinuitetsvärde*, då den trots förändringar såväl i fysisk gestaltning som brukande medverkar till en förståelse för anläggningen som helhet.

Den besitter ett *pedagogiskt värde/tydlighet* då den berättar om den fostrande betydelse trädgårdsanläggningen och undervisningen i trädgårdsskötsel hade inom seminarieundervisningen och i skolundervisningen.

Högt värde

Rektorsvilla

Rektorsvillan besitter ett högt värde med hänsyn till såväl dokumentvärden som upplevelsevärden.

Den har ett *arkitekturhistoriskt värde* då den utgör en god och välbevarad representant för 1910-talets nationalromantiska stilideal inom villabyggandet.

Den har ett *arkitektoniskt värde* då arkitekt och hantverkare inom ramen för det nationalromantiska stilidealet har skapat variation genom gestaltning och val av material.

Den har ett *byggnadshistoriskt värde* då den trots interiöra förändringar har bevarat en ursprunglighet i exteriör, interiör och i planlösning.

Den uppvisar *autenticitet/äkthet* exteriört, interiört och i planlösning.

Den uppvisar *kvalitet* i gestaltning, i hantverksmässigt utförande och omsorg om detaljer.

Den besitter ett *miljöskapande värde* och ett *kontinuitetsvärde* med hänsyn till förståelsen av seminarieanläggningen som helhet.

Vaktmästarbostad

Vaktmästarbostaden besitter ett högt värde med hänsyn till såväl dokumentvärden som upplevelsevärden.

Den har ett *arkitekturhistoriskt värde* då den utgör en god och välbevarad representant för 1910-talets nationalromantiska stilideal inom villabyggnandet.

Den har ett *byggnadshistoriskt värde* då den har bevarat en ursprunglighet i exteriören.

Den uppvisar *autenticitet/äkthet* exteriört.

Den besitter ett *miljöskapande värde* och ett *kontinuitetsvärde* med hänsyn till förståelsen av seminarieanläggningen som helhet.



Fruktkällare för förvaring av den frukt som skördades i folkskoleseminariets fruktträdgård.

Foto: Lennart Engström, Upplandsmuseet 2006

Uthus/tvättstuga/vedbod

Byggnaden har ett arkitekturhistoriskt värde som representant för 1910-talets nationalromantiska stilideal.

Den besitter ett *miljöskapande värde* och ett *kontinuitetsvärde* med hänsyn till förståelsen av seminarieanläggningen som helhet.

Fruktkällare

Fruktkällaren har ett *byggnadsteknikhistoriskt värde* med hänsyn till konstruktion och material, och till det syfte den är uppförd för.

Den besitter ett *miljöskapande värde* och ett *kontinuitetsvärde* med hänsyn till förståelsen av seminarieanläggningen som helhet.

Måttligt värde

Trädgårdsbod

Trädgårdsboden besitter ett måttligt värde, men utgör en del i förståelsen av seminarieanläggningen som helhet.

Idrottsplan

Idrottsplanen besitter ett måttligt värde, men utgör en viktig del i förståelsen av seminarieanläggningen som helhet.



I förgrunden idrottsplanen med den nordöstra flygeln i bakgrunden, med de höga fönstren tillhörande gymnastiksalen th.

Foto: Lennart Engström, Upplandsmuseet 2006

Referenser

Tryckta källor

- Danell, Gideon, *Folkskoleseminariet i Uppsala. Redogörelse för läsåret 1916 – 1917* (Uppsala 1917)
- Eriksson, Eva, *Den moderna stadens födelse. Svensk arkitektur 1890 – 1920* (Värnamo 1990)
- Kristenson, Hjärdis, *Skolhuset. Idé och form* (Kristianstad 2005)
- Nilsén, Anna, Sporrang, P-O, *Seminariet åt Uppsalaborna!*, Uppsala Nya Tidning 2008-02-02
- Riksantikvarieämbetet, *Kulturmiljövårdens bebyggelseregister. Inventeringshandbok* (Trelleborg 1998)
- Unerbäck, Axel, *Kulturhistorisk värdering av bebyggelse* (Uppsala 2002)

Otryckta källor

- Riksantikvarieämbetet/Statens historiska museer 1993-02-23, *Ang Lärarhögskolan, Luthagen 13:1, Uppsala, Uppland*
- Thunman, Dan, *Folkskoleseminariet i Uppsala 1917 - 1992, 75 år* (Uppsala kommun, Kulturförvaltningen 1992)

Arkiv

Landsarkivet

- Folkskoleseminariets i Uppsala arkiv (ULA 10276, Förteckning nr 88/1971)
- Lärarhögskolans i Uppsala arkiv (ULA 11046, Förteckning I:675/79)

Upplandsmuseets arkiv

- Fotografier, handlingar och tidningsartiklar rörande kvarteret Seminariet

Uppsala kommun, Byggnadsnämndens arkiv

- Ritningar rörande kvarteret Seminariet

Uppsala universitet, Institutionen för lärarutbildning

- Ritningar över seminariebyggnadens fasader, planer och sektioner
- Planskiss över seminarieområdets trädgård och park med växtförteckning

Övriga källor

- Muntlig information från anställda vid Institutionen för lärarutbildning, Uppsala universitet

Bilagor

Ritningar

- Bilaga 1: Ritning till Folkskolelärareseminarium i Uppsala, Bottenvåningen
- Bilaga 2: Ritning till Folkskolelärareseminarium i Uppsala, Fasad mot sydväst, Fasad mot nordost
- Bilaga 3: Ritning till Folkskolelärareseminarium i Uppsala, Sektioner
- Bilaga 4: Planskiss över seminarieområdets trädgård och park med växtförteckning

Administrativa uppgifter

Plats: Kvarteret Seminariet, Seminariegatan 1
Uppsala stad och kommun, Uppsala län

Typ av utredning: Kulturhistorisk utredning

Orsak till utredning: Underlag till ny detaljplan

Antikvarisk personal: Agnetha Pettersson, Upplandsmuseet

Rapportansvarig: Agnetha Pettersson

UM:s rapport nr: 2008:03

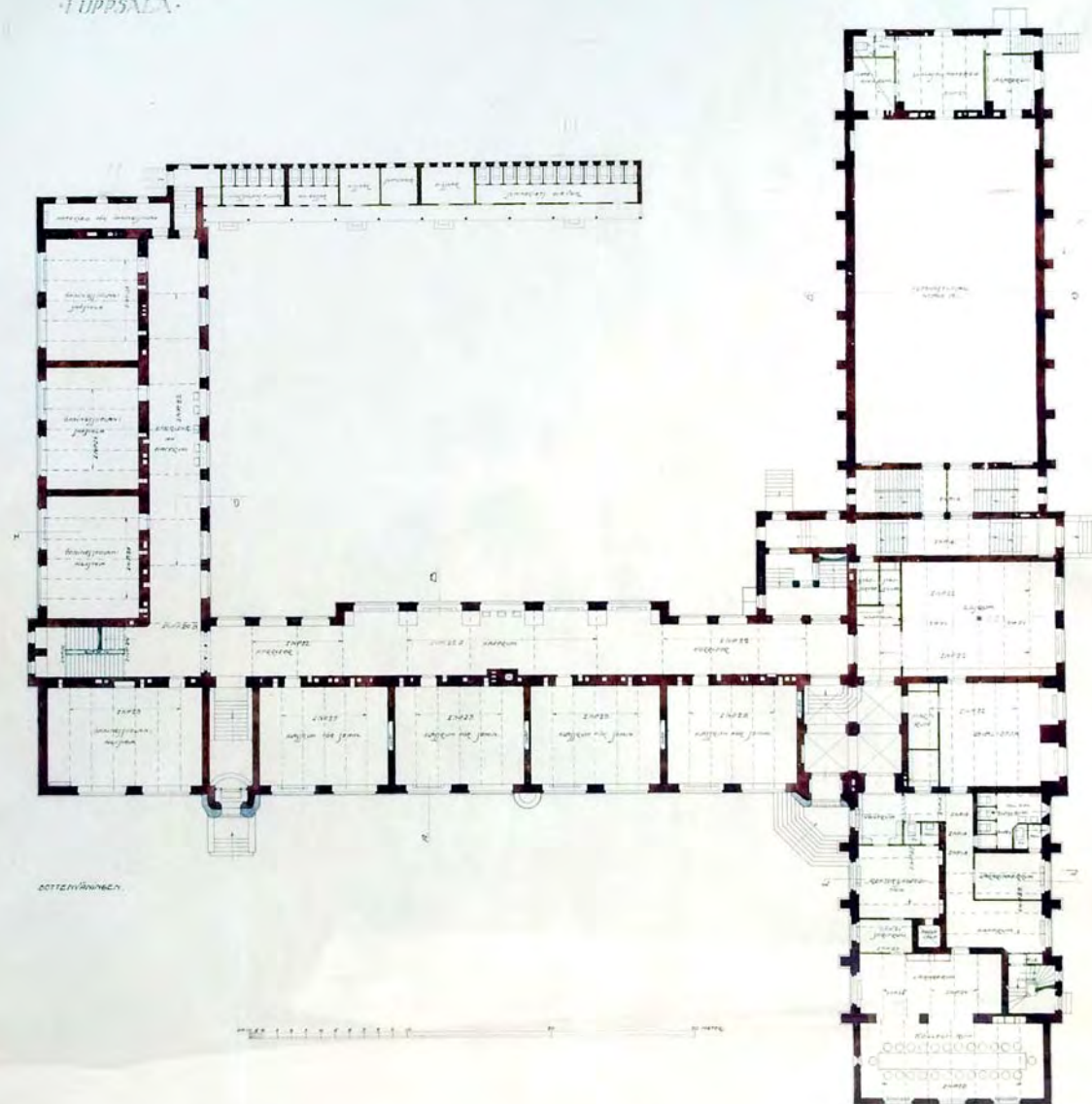
Fotograf: Lennart Engström, Upplandsmuseet

Upplandsmuseets Dnr: Km 73/2008

Beställare: Uppsala kommun, Stadsbyggnadskontoret, Dan Thunman

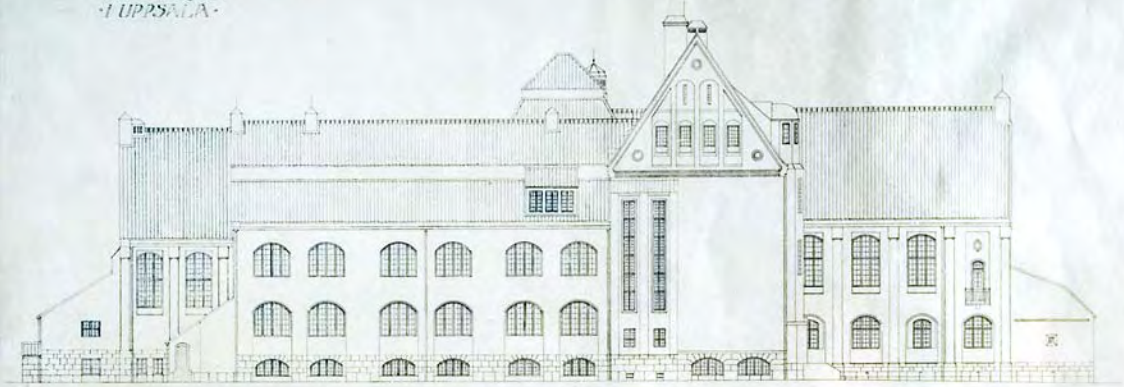
Beställarens Dnr: 2007/20014-1

• RITNING • TILL •
• FOLKSKOLELÄRARE •
• SEMINARIUM •
• I UPPSALA •



Bilaga 1

·DITHING·TIL·
·POLASKOLELLÄRARE·
·SEMINARIUM·
·I UPPSALA·



fasad mot sydost

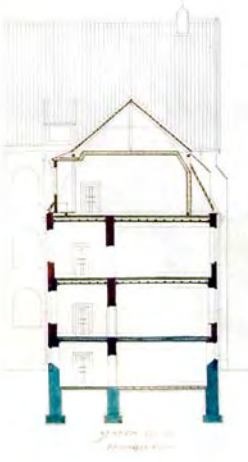
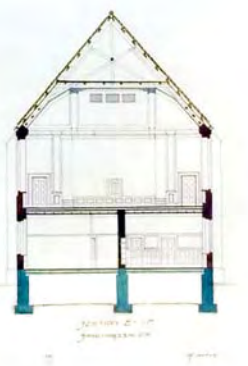
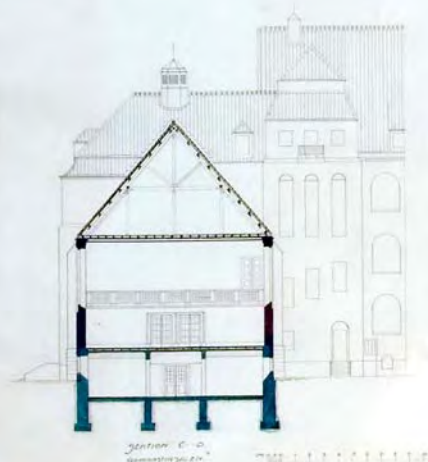


fasad mot nordost

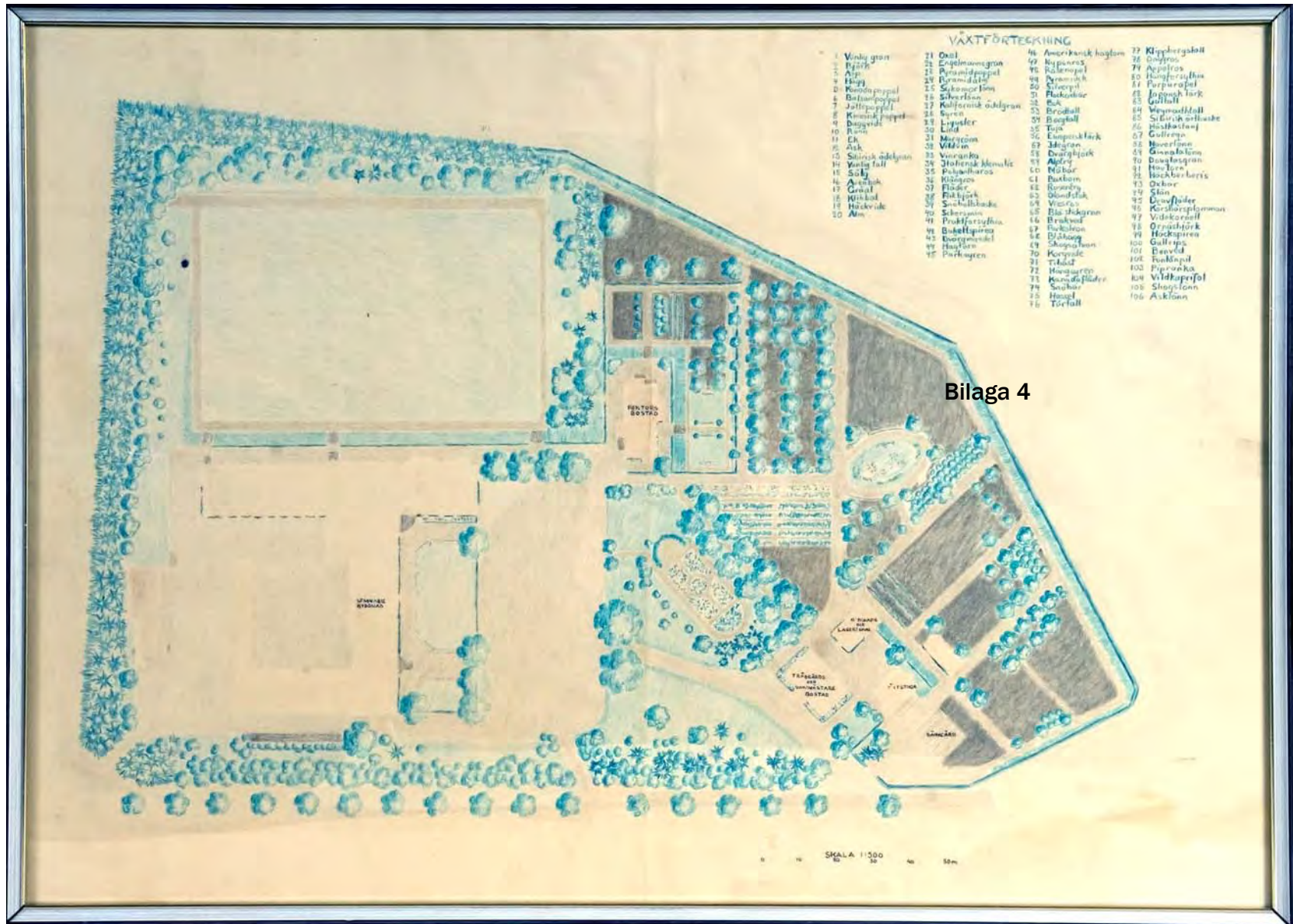
1:1000

Bilaga 2

·RITHING·TIL·
·FÖLASKOLELÄRARE·
·SEMIHARIUM·
·I UPPSALA·



Bilaga 3



Bilaga 4

VÄXTFÖRTECKNING

1. Vackelgrön	21. Oxal	40. Amerikansk höglund	77. Kippelroskast
2. Ryök	22. Copalmangrön	41. Kapparsk	78. Gullros
3. Aris	23. Pyramidpoppel	42. Rålempel	79. Appelfros
4. Hopp	24. Pyramidala	43. Krensch	80. Hängros
5. Runda poppel	25. Schöngelbom	44. Stenbjör	81. Purpurapel
6. Bålskoppel	26. Silverlind	45. Flakelbär	82. Jaggelbär
7. Jättapoppel	27. Kallforsnk oddgrön	46. Buk	83. Gullhall
8. Krensch poppel	28. Syren	47. Brodball	84. Vagnadhall
9. Daggvick	29. Lyveder	48. Sibirisk artbuche	85. Sibirisk artbuche
10. Rön	30. Lind	49. Baggall	86. Sibirisk artbuche
11. Ek	31. Myrgrön	50. Top	87. Gulltemp
12. Ask	32. Vildgrön	51. Engestrålkärk	88. Moerlind
13. Sibirisk oddgrön	33. Varrgrön	52. Jägrön	89. Gullkastan
14. Vackelgrön	34. Stenbjörk	53. Dvärgbjörk	90. Gullkastan
15. Sibirisk	35. Polskvick	54. Alder	91. Daggvick
16. Ask	36. Polskvick	55. Nöbär	92. Hängros
17. Ask	37. Kåstans	56. Buxbom	93. Hängros
18. Ask	38. Fläder	57. Rosmarin	94. Sten
19. Hängvick	39. Fokbjörk	58. Sköndal	95. Daggvick
20. Ask	40. Sibirisk	59. Vackelgrön	96. Krensch
	41. Prunkfågellind	60. Bäcksvä	97. Vildkorsell
	42. Sibirisk	61. Bäcksvä	98. Ormbjörk
	43. Bäcksvä	62. Bäcksvä	99. Hängros
	44. Prunkfågellind	63. Bäcksvä	100. Gulltemp
	45. Prunkfågellind	64. Bäcksvä	101. Bäcksvä
		65. Bäcksvä	102. Bäcksvä
		66. Bäcksvä	103. Bäcksvä
		67. Bäcksvä	104. Bäcksvä
		68. Bäcksvä	105. Bäcksvä
		69. Bäcksvä	106. Bäcksvä
		70. Bäcksvä	
		71. Bäcksvä	
		72. Bäcksvä	
		73. Bäcksvä	
		74. Bäcksvä	
		75. Bäcksvä	
		76. Bäcksvä	

SKALA 1:500