

Kulturhistorisk förundersökning

Sverkerskolan

Kv Sverker, Luthagen 39:1-3
Uppsala

Johan Dellbeck
November 2008



UPPLANDSMUSEET

Kulturhistorisk förundersökning

Sverkerskolan

Kv Sverker, Luthagen 39:1-3
Uppsala

Johan Dellbeck
November 2008

Upplandsmuseets rapportserie 2008:22
ISSN 1654-8280

© Upplandsmuseet 2008

Upplandsmuseet, St Eriks gränd 6, 753 10 UPPSALA
Telefon 018-16 91 00
www.upplandsmuseet.se

Innehållsförteckning

Inledning	5
Historik och byggnadsbeskrivning	5
Hus 1	5
Hus 2, annexet	8
Kulturhistorisk inventering	9
Hus 1	9
Antikvariska synpunkter på renovering, hus 1	15
Hus 2	18
Antikvariska synpunkter på renovering, hus 2	22
Källor och litteratur	23

Inledning

Upplandsmuseet har gjort föreliggande kulturhistoriska inventering/förundersökning av Sverkerskolan på uppdrag av Krister Eklind, Tekniska kontoret, Uppsala kommun, som underlag för projekteringen inför ombyggnaden av skolan.

Historik och byggnadsbeskrivning

Bakgrunden till byggandet av Sverkerskolan var den stora befolkningstillväxten i Uppsala kring sekelskiftet 1900. Skolans byggande var också ett led i stadens strävan att rusta upp folkskoleväsendet. Arkitekten Ture Stenberg fick 1902 i uppdrag av Uppsala domkyrkoförsamlings kyrkostämman att upprätta ritningar till två folkskolehus, ett i Luthagen i kv Sverker och ett i kv Toven vid Kungsgatan. Båda skolorna kom att byggas samtidigt. Sverkerskolan och Centralskolan vid Kungsgatan invigdes båda hösten 1906.

Hus 1

Skolhuset från 1906 benämns här hus 1. Byggnaden innehöll ursprungligen 14 skolsalar varav 6 småskolesalar. Skolan hade plats för 500 barn. Salarna finns fortfarande kvar men ett par av dem har byggts om för nya ändamål såsom rektorsexpedition och lärarrum. Småskolans salar låg i de 3-våninga sidoflyglarna. Den tvåvåninga mittdelen av skolan inrymde folkskolans salar. Skolan var uppdelad i två spegelvända halvkor med entré från respektive gavel.

Sverkerskolan uppfördes i jugendstil med drag av nybarock. Den är en god representant för de stora skolborgar som uppfördes i svenska städer decennierna kring år 1900. Fasaderna är slätputsade samt försedda med rusticerade hörnkedjor och profilerade omfattningar. Portarna på gavlarna är försedda med omfattningar med växtornamentik i jugendstil och kröns av kartuscher med årtal 1905. Gavelrösterna har karnisformade takkonturer och är försedda med Uppsalas stadsvapen. Fasaderna på de framspringande tvåvåninga flyglarna mot söder kröns av frontespiser med runda barockformer. På dess sidor finns putselement med texten FOLKSKOLA. Mittpartiet mot söder har en rundbågig upphöjning av taklisten i fasadens mitt. I förhöjningen fanns ursprungligen en urtavla med putsad omfattning försedd med växtornamentik. Omfattningen och putsornamentiken finns kvar men inte urtavlan. På den sammanhållna fasaden mot norr flankeras mittpartiets vindsvåning av gavelrösten med karnisformade konturer. Taken är täckta med falsad skivplåt.

Skolan hade ursprungligen två fönstertyper. Dels stora fönster till klassrummen med fyra lufter per fönster, av vilka de övre lufterna var tätspröjsade. Dels mindre tvåluftsfönster med tätspröjsade bågar. De gamla fönsterbågarna har senare ersatts med stora perspektivfönster utan spröjs.

Invändigt var skolan försedd med för tiden moderna material anpassade efter tidens hygieniska krav. Huset var försett med centralvärme. I källarna fanns kolförråd och pannrum. Inredningen präglades av luft och ljus. För att göra salarna lättstädade var hörnen avrundade och väggarna målade med ljusa oljefärger. Golven var täckta med linoleum på ett underlag av cement. Trapphusen försågs med golv av kalksten och kapprummens golv belades med hårdbrända mönsterlagda keramiska plattor i rött och vitt.

1914 upprättades ritningar för inredning av en del av vinden ovanpå folkskolan. I samband med det tillkom två takkupor mot norr. 1916 gjordes nya ritningar för



Sverkerskolan från Tegnérgatan, foto av Alfred Dahlgren omkring 1906. Här ses hur de ursprungliga fönstren såg ut.



Gavelfasaden mot Sysslomansgatan.



Interiör från klassrum, foto Alfred Dahlgren omkring 1906.



Påkostade dörrpartier i trapphuset till hus 1 med profilerade foder och överstycken. Till vänster har en mindre dörr satts in, till höger syns ursprunglig dubbeldörr. Akustikplattor i tak skymmer kryssvalvet.

inredning av två nya skolsalar på vinden. Ritningarna gjordes av arkitekten Theodor Kellgren. I samband med det tillkom takkuporna mot söder.

1956 gjordes ritningar för toaletter i källaren under västra småskoledelen, i de gamla kolförråden. Det gjordes även ritningar för inredning av skolbibliotek på vinden av folkskoledelen.

Senare har nya invändiga ombyggnader gjorts. På vinden har skapats två stora klassrum med fönster åt norr och söder. Mellan de gamla klassrummen har några nya dörrar tagits upp för att underlätta kommunikationen mellan de båda halvorna av huset. Ett klassrum på bottenvåningen har gjorts om till rektorsexpedition och lärarrum. Där har en av salarna delats in i flera mindre rum med nya lättväggar. I anslutning till de gamla förråden innanför den gamla småskolans kapprum har nya toalettutrymmen skapats.

Bjälklagen består av putsade tegelvalv mellan tvärgående stålbalkar. Byggnaden har en symmetrisk plan. Varje våningsplan har i anslutning till trapphuset kapprum belägna mellan trapphus och klassrum. Idag används dock delvis trapphusen som kapprum. Brandavskiljande aluminiumpartier har också monterats i trapphusen. Vidare har de murade kryssvalven i vestibulerna dolts bakom nedhängande akustikplattor.

Ursprungliga snickerier i form av socklar, dörrfoder och dörrar är till stor del bevarade liksom golvmaterial i trapphus och kapprum. Dörrarna till trapphusen kröns av profilerade överstycken. De äldre dubbeldörrarna har här delvis ersatts av enkeldörrar.

Hus 2, annexet

Byggnaden uppfördes 1923 som annex till skolan efter ritningar från 1922 av stadsarkitekt Gunnar Leche. Annexet ligger som en pendang till det tidigare skolhuset på andra sidan kvarteret längs Ringgatan. Byggnaden var ett resultat av kraven i den nya folkskoleordningen 1919 som ställde krav på rum för gymnastik och övningsämnen som slöjd och teckning. Byggnaden är uppdelad i två delar: Den ena delen med långsidan mot Ringgatan innehåller gymnastiksal samt omklädnings- och duschrum plus en tredje våning med syslödssal och naturkunnighetsrum ovanför gymnastiksalen. Den andra delen av annexet är byggd mot gymnastiksalsdelen och har ett brett gavelparti mot Sysslomansgatan. Denna del innehåller ett stort, påkostat trapphus och salar för träslöjd och teckning mm. Gunnar Leches tanke var att annexet skulle kunna byggas till med ytterligare en byggnadskropp i rät vinkel väster om gymnastiksalsdelen. På så sätt hade byggnaden fått en helt symmetrisk form.

Annexet har drag av nationalromantik och Vasarenässans. Gaveln mot Sysslomansgatan tar upp motivet från hus 1 med svängda karnisprofiler. Mot norr finns en arkadgång som utgör förhall till gymnastiken. Fasaderna av slammat tegel är försedda med ankarslutar och vitputsade blinderingar som för tankarna till uppländska medeltidskyrkor. Takfallen är täckta med enkupiga tegelpannor.

Interiör: Gymnastikhallsdelen är till stor del invändigt moderniserad. Den sidoställda delen mot Sysslomansgatan har ett trapphus som även leder till våningen över gymnastikhallen. Trapphuset är välbevarat i originalskick med golv- och trappbeläggning av kalksten, fönsterbänkar i kalksten, dekorativa smidesräcken, dörrfoder, fyrfyllningsdörrar samt dörröverstycken med inspiration från Vasarenässansens inredningar.

Kulturhistorisk inventering

Hus 1, exteriör

Sockel/trappor

Huggen granit. Entréerna är försedda med trappor av granit med smidesräcken.

Fasad:

Ytputsens består av en stänkpuds med grov yta applicerad utanpå en gammal slätputs av kalkbruk. Fasaderna är målade i en ljus ockragul färg med vita detaljer. Smärre putsnedfall har skett i taklister.

Listverk är täckta av plåtbleck. Nedre listen är på senare år försedd med en avtäckning av falsad, förzinkad plåt med ankantad framkant.

Tak

Takfallen och kupolerna är täckta med falsad skivplåt målad i svart. Färgen är till stora delar avflagnad eller bortnött.

Fönster/dörrar

Fönstren är ej ursprungliga utan utbytta troligen på 1960-talet mot nya bågar utan spröjs. Fönstren är målade i grön färg.

I entréerna finns ursprungliga dörrar kvar. Det är helfranska dubbeldörrar med ramverk och fyllningar av trä och ursprungliga gångjärnsbeslag. De mindre entréerna mot skolgården i norr har också bevarat ursprungliga dörrar.

Hus 1, interiör

Här nedan redogörs för de rum som bevarat delar av ursprunglig fast inredning.

Ursprungliga detaljer anges i punktlisteform. Samtliga bjälklag utom vindsbjälklaget har putsade tegelvalv mellan stålbalkar. Konstruktionen är typisk och karakteristisk för stenhus från tiden kring sekelskiftet 1900.

Källarvåningen har inte inventerats.

Rum 101

- Golv av kalkstensplattor, röda och grå plattor lagda i rutmönster.
- Sockellist
- Dörrfoder, dörröverstycken, dörrar.
- Kryssvalv i tak.

Rum 102

- Keramiska golvplattor i rött och vitt, mönsterlagda
- Sockellist
- Dörrar mot rum 113, 114. Mot rum 101 har sekundär, smalare dörr satts in.
- Bröstlist
- Överljusfönster till dörrar mot klassrum

Rum 103

- Dörrar
- Dörrfoder



Ny plåtavtäckning på putslist i traditionellt utförande med galvaniserad plåt. Den nuvarande stänkputsen har en grov yta som gör att den ursprungliga detaljeringen och skärpan i arkitekturen delvis försvunnit.



Kaprummen i hus 1 har bevarat ursprunglig golvbeläggning med mönsterlagda keramiska plattor.



Klassrum i hus 1. Akustikplattor i taket skymmer takvalven. På väggen finns ramverket till den gamla svarta tavlan kvar.



Trapphusen har gedigna material. Trappräckena är utformade i jugendstil.

Rum 106

- Keramiska golvplattor i rött och vitt, mönsterlagda
- Sockellist
- Dörrar
- Överljusfönster vid dörr
- Dörrfoder

Rum 109

- Sockellist
- Dörr
- Dörrfoder

Rum 113

- Sockellist
- Dörr
- Dörrfoder
- Profilerat ramverk till "svarta tavlan"

Rum 114

F.d. klassrum som delats in i flera rum.

- Sockellist
- Dörrar
- Dörrfoder

Rum 115

- Sockellist
- Dörrfoder
- Dörrar

Rum 116

- Keramiska golvplattor i rött och vitt, mönsterlagda
- Sockellist
- Dörrar mot rum 115, 117, 118
- Överljusfönster vid dörrar mot rum 115, 117
- Dörrfoder vid dörr mot rum 118
- Bröslinje

Rum 117

- Sockellist
- Dörrar
- Dörrfoder
- Profilerat ramverk till "svarta tavlan"

Rum 121

- Golv av kalkstensplattor, röda och grå plattor lagda i rutmönster.
- Sockellist
- Dörrfoder, dörröverstycken, dörrblad mot rum 126 och 123 samt ytterdörr. Mot rum 116 har en sekundär, smalare dörr satts in.

- Kryssvalv i tak.

Rum 126

- Dörr mot rum 130 och 121
- Dörrfoder
- Bröstlist
- Överljusfönster över dörr till rum 130

Rum 130-33

Ett före detta klassrum för småskolan som delats in i flera mindre rum. Ingen ursprunglig inredning.

Trapphallar 201, 202, 216, 217

- Trappor med plansteg av kalksten
- Trappräcken av järn i jugendstil, med handledare av trä.
- Golv av kalkstensplattor, röda och grå plattor lagda i rutmönster.
- Sockellist
- Dörrfoder, dörröverstycken, dörrar
- Kryssvalv i tak

Rum 203

- Keramiska golvplattor i rött och vitt, mönsterlagda
- Sockellist
- Dörrar
- Dörrfoder
- Fönster i vägg mot rum 206

Rum 206

- Sockellist
- Dörr
- dörrfoder
- Profilerat ramverk på vägg till ”svarta tavlan”

Rum 207

- Keramiska golvplattor i rött och vitt, mönsterlagda
- Sockellist
- Dörrar
- Överljusfönster

Rum 210, 211, 212, 214

- Sockellist
- Dörrar, dörrfoder
- Profilerat ramverk på vägg till ”svarta tavlan”
- Smygpanel i dörr mellan 211 och 212
- En del av dörrarna är nytillverkade lika de gamla, det är mellan 212 och 214, 210 och 211.

Rum 213

- Keramiska golvplattor i rött och vitt, mönsterlagda
- Sockellist
- Dörrar
- Överljusfönster

Rum 216

- Golv av kalkstensplattor, röda och grå plattor lagda i rutmönster.
- Sockellist
- Dörrfoder, dörröverstycken
- Dörrar
- Kryssvalv i tak

Rum 218

- Keramiska golvplattor i rött och vitt, mönsterlagda
- Sockellist
- Dörrar
- Dörrfoder
- Fönster i vägg mot rum 216
- Igensatt överljusfönster mot 221

Rum 301, 320, hall

- Stengolv
- Sockellist
- Dörrfoder
- Dörrar mot rum 306, 319, 321

Rum 302

- Keramiska golvplattor i rött och vitt, mönsterlagda
- Sockellist
- Dörrar

Rum 303

- Sockellist
- Dörrfoder
- Dörr

Rum 306

- Sockellist
- Dörrar mot förråd och mot 302, (ny dörr mot 313)
- Dörrfoder

Rum 310

Rum 319

- Sockellist
- Dörr

Rum 321

- Keramiska golvplattor i rött och vitt, mönsterlagda
- Sockellist
- Dörrar

Rum 322

- Sockellist
- Dörrfoder
- Dörr

Vindsvåningen

- Tegelgolv
- Putsade murstockar
- Takkonstruktioner av trä

Antikvariska synpunkter på renovering, hus 1

Exteriör

Sverkerskolan är en av Uppsalas mer framträdande byggnader i jugendstil. Det är dessutom ett av de äldsta kvarvarande husen i stadsdelen Luthagen. Byggnaden har betydande arkitektoniska och byggnadshistoriska värden som bör tillvaratas och förstärkas.

Puts: För att bättre göra arkitekturen rättvisa bör stänkputsen avlägsnas och den gamla slätputsen återställas. Vid fasadrenovering bör en dokumentation av ursprunglig putsfärg göras.

Fönster: Fönstren bör bytas mot nya tillverkade i samma stil som de ursprungliga fönstren.

Den planerade utvändiga hissen kan accepteras ur antikvarisk synvinkel men bör ges ett modernt uttryck så att den klart och tydligt uppfattas som ett tillägg.

Takplåt: Tvättas och skrapas eller högtryckstvättas och rengörs från rost och löst sittande färg. Rostskyddsgrundas och täckmålas. Ifall takplåten behöver bytas är det viktigt att ny täckning utförs som traditionell falsad skivtäckning med förzinkad stålplåt.

Listavtäckningar: Ifall plåt behöver bytas görs nya plåtavtäckningar lika den plåtlist som monterats i förzinkad stålplåt på den nedersta putslisten.

Portar: Målas med linoljefärg. En färgdokumentation bör göras inför ommålning, för att fastställa ursprunglig färgsättning.

Interiör

Skolhusets interiörer har i stor utsträckning bevarat ursprunglig fast inredning. De gamla dörrsnickerierna och sockellisterna är av stor karaktärsskapande betydelse för husets interiör. Det är även golven i trapphusen och kapprummen som är belagda med kalkstensplattor respektive keramiska golvplattor. Kryssvalven i trapphusen har dolts bakom nedhängda, akustikplattor vilket är negativt ur estetisk och kulturhistorisk synvinkel.



Gavelfasaden mot Syslomansgatan på hus 2, annexet.



Annexets gårdsfasad.



En dörrsmyg i rum 125 har bevarat ursprungligt väggmåleri.



Även annexets trapphus utmärks av gedigna, slitstarka material.

Ursprungliga snickerier bevaras. I trapphusen där dubbeldörrar bytts ut mot nya enkeldörrar bör man montera nya dörrpartier som bättre passar in i de ursprungliga karmarna.

De keramiska golvplattorna bevaras. För att förbättra plattornas slitna intryck bör de rengöras och behandlas med bonvax eller golvpolish, vilket återger plattorna ursprunglig lyster samt underlättar städning. Även stengolven i trapphusen bevaras.

Akustikplattor som döljer kryssvalv i trapphus bör avlägsnas. Ett alternativ för att dämpa bullret i trapphallarna kan vara akustikputs. Även akustikbehandlingen i klassrummen bör ses över för att se om det kan utformas på ett sätt som inte döljer takkonstruktionens valv lika mycket som befintliga akustikplattor.

På vinden bör murstockarna bevaras intakta som en del av husets ursprungliga konstruktion som även kan vara till nytta för ventilation av huset idag.

Hus 2, exteriör

Sockel/trappor

Huggen granit. Entréerna är försedda med trappor av granit. Den täckta entréhallen till gymnastiksalen har tegelgolv.

Fasad:

Tegelfasaderna är slammade med kalkputs. Putsen är avfärgad med en organisk färg.

Tak

Takfallen är täckta med enkupiga tegelpannor. Hängrännor och stuprör är gjorda av galvaniserad svartmålad plåt. Det finns en takkupa mot skolgården i söder och fem takkupor mot Ringgatan i norr. Takkuporna är rundbågiga och klädda med plåt. Takkupan mot söder kröns av ett plåtklätt klot med en vindflöjel. Anslutningen mot tegeltaket är gjord med nedsänkt låda, ståndskena och vingar över tegelpannorna.

Fönster/dörrar

Ursprungliga fönstersnickerier är bevarade med tätspröjsade kopplade bågar av trä målade i grönt. Fönstren i den täckta förhallen är försedda med ursprungliga dekorativa smidesräcken.

I entréerna finns ursprungliga dörrar kvar. Det är helfranska dubbeldörrar med ramverk och fyllningar av trä och ursprungliga gångjärnsbeslag. I fyllningarna finns snidade ornament. Dörrarna är behandlade med brunpigmenterad lasyrolja.

Övrigt

På båda gavlarna har utrymningstrappor av galvaniserad stål monterats. En nödutrymningsdörr har tagits upp i västra gaveln vid gymnastiksalen.

Hus 2, interiör

Här anges de rum som har bevarat ursprunglig fast inredning. Ursprungliga detaljer anges i punktlisterform. Generellt för alla rum är att ursprungliga radiatorer för vattenburen centralvärme bevarats sedan 1920-talet.

Rum 102-118 samt 201

I gymnastiksalen och omklädningsrummen samt tillhörande utrymmen finns endast få delar kvar av ursprunglig inredning.

Rum 122-123, entré och f.d. kapprum

- Golv av kalksten
- Sockel av kalksten.
- Dörrar
- Dörrfoder och dörröverstycken
- Radiatorer
- Putsade klotrunda nischer i väggar över dörrar.

Rum 124, träslöjdssal

- Fönster med utanpåliggande spanjoletter.
- Fönsterbänkar av trä, klädda med laminatskivor
- Dörrar
- Dörrfoder

Rum 125

- Golv av kalksten
- Sockellist av kalksten
- Dörr
- Dörröverstycke

Rummet är ett förråd under trappan men förrådets främre del har tidigare utgjort en del av rum 123. I dörrsmynnen finns ursprunglig dekormålning bevarad.

Trapplopp med trapplan 126, 305, 501

- Trappa med plansten av kalksten
- Golv av kalksten
- Sockel av kalksten
- Trappräcke i smide, svartmålat, med handledare av trä
- Handledare av trä
- Fönsterbänk av kalksten
- Fönsterfoder
- Fönster

Rum 301-302, f.d. kapprum

Rummet är avdelat i två mindre rum med senare uppsatt lättvägg.

- Sockel av kalksten
- Dörrar
- Dörrfoder
- Dörröverstycken
- Putsade klotrunda nischer i vägg över dörrar.

Rum 303-304, klassrum

- Sockellister
- Dörrar
- Dörr- och fönsterfoder
- Fönster
- Fönsterbänkar av trä, klädda med laminat

Rum 401, f.d. kapprum

- Sockel av kalksten
- Dörrar
- Dörrfoder
- Dörröverstycke mot rum 404
- Putsad klotrund nisch i vägg över dörr mot rum 404
- Bjälktak med brunlaserade bjälkar
- Sidofönster till rundbågig dörr mot rum 403

Rum 402, lärarrum

- Sockellist
- Bröstpanel
- Fönster- och dörrfoder
- Fönster
- Fönsterbänk i trä.
- Dörr mot 403

Rum 404

- Sockellist
- Dörr
- Dörrfoder
- Fönster
- Fönsterbänkar av trä med laminatbeklädning

Rum 502

- Sockellist
- Vägghasta skåp
- Dörrar
- Dörrfoder
- Fönster

Rum 505, 506

- Sockellist
- Dörr
- Dörr- och fönsterfoder
- Fönster
- Fönsterbänkar i trä med laminatbeklädning



Högst upp i trapphuset i annexet finns ett bjälktak. Dörrpartierna i trapphallarna har kvar ursprunglig ytbehandling.



Dörrarna med sina dekorativa överstycken leder tankarna till vasarenässansens inredningskonst. Bild från bottenvåningen i hus 2, annexet.

Antikvariska synpunkter på renovering, hus 2

Exteriör

Annexet, hus 2, är mycket välbevarat i ursprunglig stil. Byggnaden har betydande arkitektoniska och byggnadshistoriska värden som bör tillvaratas. Den är även viktig för stadsbilden i bortre Luthagen.

Puts: Den slammade putsen är i dåligt skick med betydande putsbortfall runt hörn och vid takfotspartier. Frysskador i tegelmurar förekommer även. Löst sittande puts bör avlägsnas och ersättas av ny slamning av kalkbruk. Fasaderna avfärgas med kalkfärg i ursprunglig färg.

Fönster: Fönstren bör kittkompletteras med linoljekitt och målas med linoljefärg.

Tak: Taktäckningen med enkupiga tegelpannor bevaras.

Plåtdetaljer: Om plåtdetaljer såsom ståndsivor och hängskivor behöver bytas görs nya detaljer lika de ursprungliga i förzinkad stålplåt.

Portar: Tvättas och rengörs noga. Laseras med pigmenterad lasyrolja lika ursprungligt utförande. Särskilt porten till trapphuset är mycket uttorkad och bör mättas med linolja före slutstrykning.

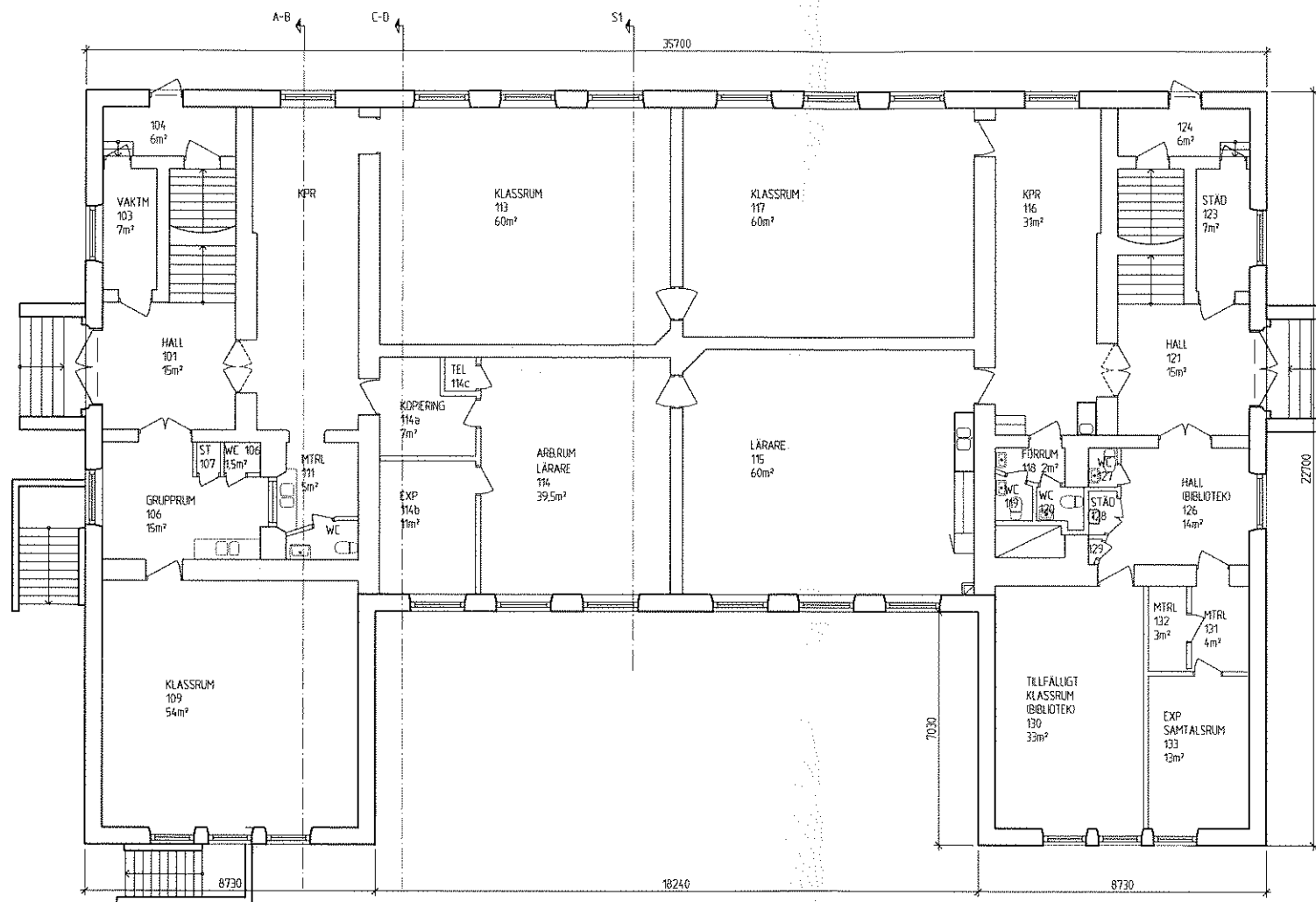
Interiör

Det är främst trapphuset och anslutande hallar/kapprum som har bevarat ursprunglig karaktär. Dörrarna med sina karaktäristiska överstycken är av stor betydelse för interiörens autentiska prägel. Det är även de gedigna materialen i övrigt med kalkstensplattor på golv och i trappor och även socklar av kalksten. Trappräckena av smide liksom de välbevarade fönstersnickerierna bidrar också till den autentiska prägel.

Ursprunglig fast inredning bör bevaras så mycket som möjligt. För att förstärka husets kulturhistoriska och arkitektoniska värden och förstärka upplevelsen av interiören bör Gunnar Leches ursprungliga färgsättning av trapphuset och kapprummen dokumenteras och återställas. Den i rum 125 bevarade dörrsmygen med ursprunglig färgsättning bör vara vägledande för val av ny färgsättning.

De väggar av board som satts upp mellan trapploppen bör avlägsnas.

Placeringen av den planerade hissen i trapphallen är problematisk ur estetisk och antikvarisk synvinkel eftersom den splittrar det enhetliga rummet. Å andra sidan är det svårt att hitta någon annan lämplig placering av hissen. Huset har ett komplicerat våningssamband med halvplansskillnader mellan de båda hushalvorna. Därför kan den nu föreslagna placeringen ändå accepteras. Museet bedömer även att byggande av hiss är nödvändigt för bevarandet av skolan på sikt.

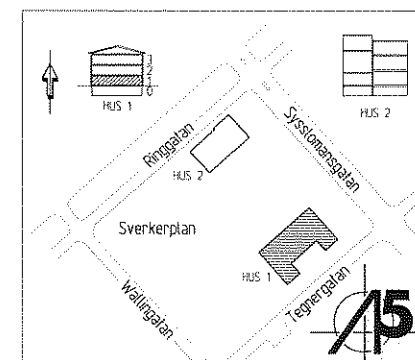


BOTTENPLAN
 BTA: 682,2 m²
 BRA: 616,5 m²

XREF: A:\E_P0010\A4
 A-40.0-E110.dwg

LAGER: BHP0

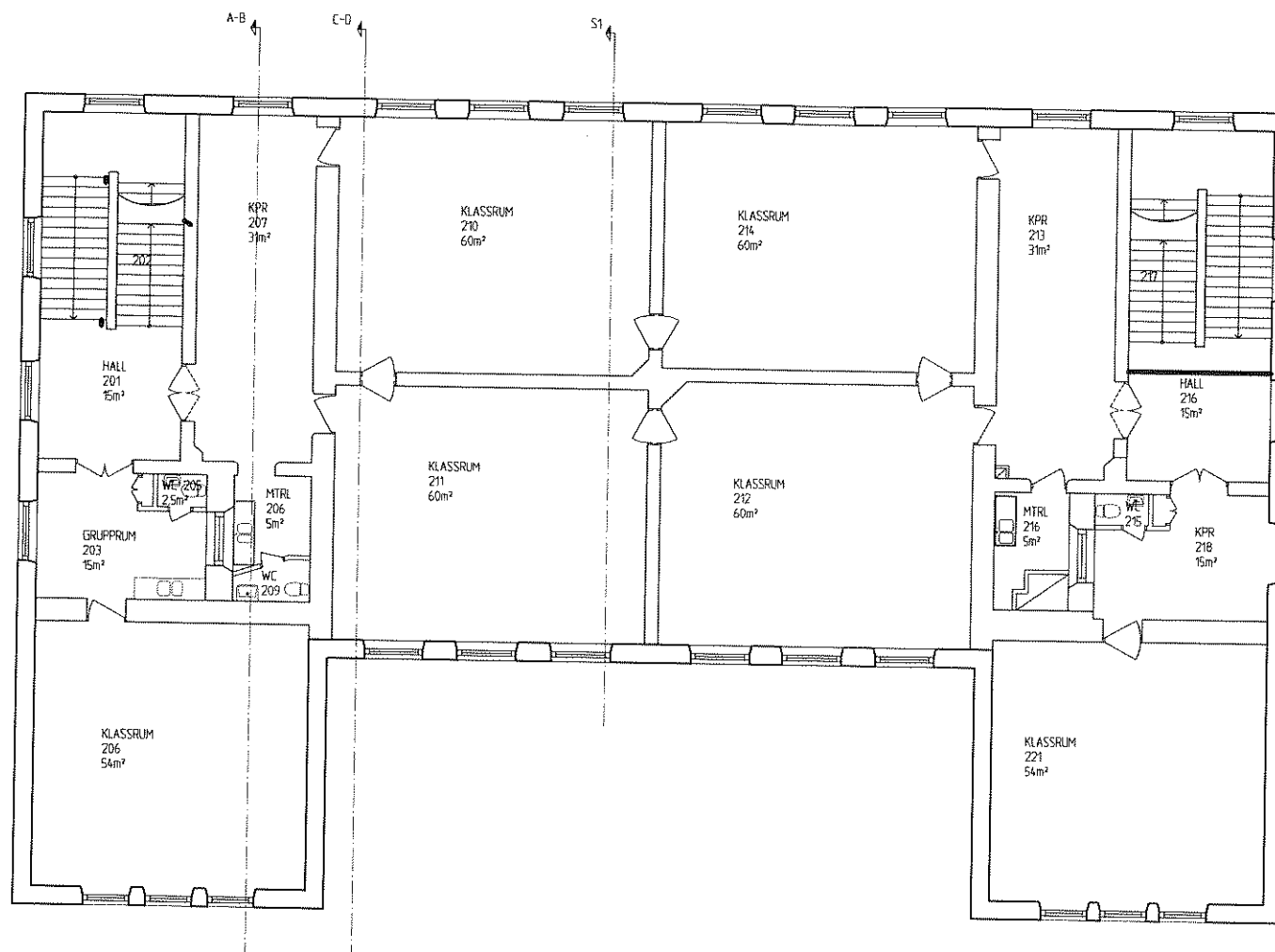
SKALA 150 0 1 2 3 4 5



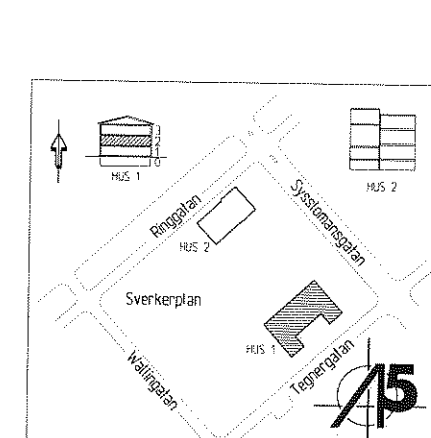
AS ARKITEKTER & INGENJÖRER AB
 Box 936, SE-751 09 Uppsala Besöksadress: Slottskällan, Sjukhusvägen 3
 Tel: 018-56 77 00, Fax: 018-56 77 10, E-mail: box@asab.se www.asab.se


RE	ANT	ANSEEN AVSER	DATE	SEN
RELATIONSHANDLING				
SVERKERSKOLAN 39:1-7 NYBYGGNAD FÖRSKOLA, SAMT SKOLMATSAL				
Uppsala KOMMUN				
FASTIGHETSKONTORET				
B Uppsala kommun Tel: 018-727 45 67 Fax: 018-727 41 11				
A AS Arkitekter & Ingenjörer AB Tel: 018-56 77 00 Fax: 018-56 77 10				
UPPDRAGS- 08038	RITAD/KONSTR. AV JCO	HANDLÄGGARE ES		
DATE 2008-08-25	ANSVARIG LARS-ERIK ÖRDE			
HUS 1 PLAN 1				
SKALA A1=1:100 A3=1:200	NUMMER A-40.0-E110			RE

U:\UPPDRAG\08\08038_SVERKERSKOLAN_PROJEKTERING\RELATIONSHANDLING_A-40.0-E110.DWG JAN-OLV ÖBERG

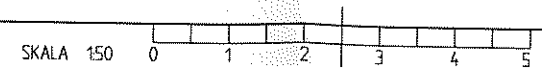


PLAN 2
 BTA: 682,2 m²
 BRA: 616,5 m²



BET	ART	AMERIKEN AVSER	DATEM	SKO
RELATIONSHANDLING				
SVERKERSKOLAN 39:1-7 NYBYGGNAD FÖRSKOLA, SAMT SKOLMATSAL				
 Uppsala KOMMUN FÄSTIGHETSKONTORET				
B	Uppsala kommun	Tel 018-727 45 07	Fax 018 727 41 11	
A	AS Arkitekt & Ingenjör AB	018-56 77 00	018-56 77 40	
UPPDRAGSLEDA	RIKSDAGSTRÄN AV	HÄRLEDARE		
08038	JOU	ES		
DATEM	ANSVARIG			
2008-08-25	LARS-ERIK ÖRJE			
HUS 1 PLAN 2				

SKALA	NUMMER			BET
A1=1:100 A3=1:200	A-40.0-E120			---

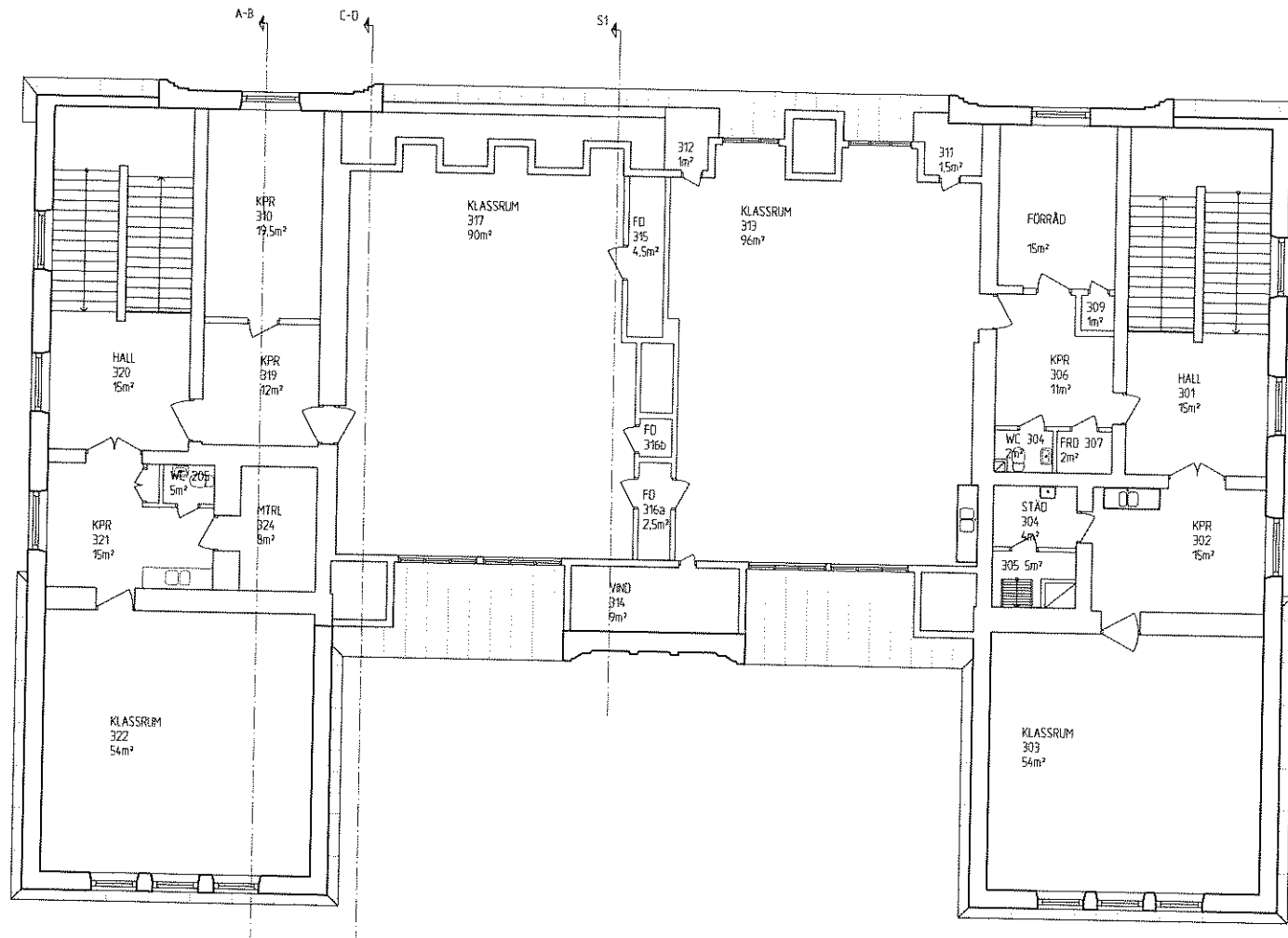


AS ARKITEKTER & INGENJÖRER AB
 Box 936, SE-751 09 Uppsala Besöksadress: Slottskällan, Sjukhusvägen 3
 Tel: 018-66 77 00, Fax: 018-56 77 10, E-mail: box@asab.se www.asab.se

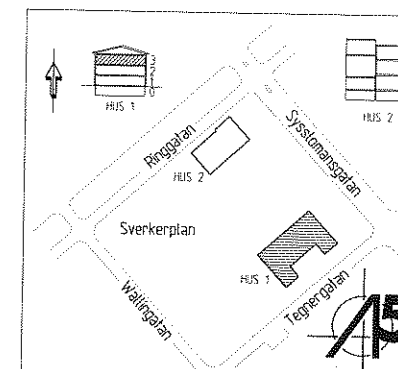
XREF: AHS_P001.dwg
A-401-E120.dwg

LAGER: BH90

U:\UPPDRAG\08-08038_SVERKERSKOLAN_PROJEKTBESKRIVNING\3027_FAST_KONT_U-1_U\SVERKERSKOLAN\GUF\PROJEKTBESKRIVNING\A-40.0-E120.DWG JAN-BOV BREBS



PLAN VINDSVÄNING
 BTA: 682,2 m²
 BRA: 563,2 m²



AS ARKITEKTER & INGENJÖRER AB
 Box 936, SE-751 09 Uppsala Besöksadress: Slottskällan, Sjukhusvägen 3
 Tel: 018-56 77 00, Fax: 018-56 77 10, E-mail: box@asab.se www.asab.se

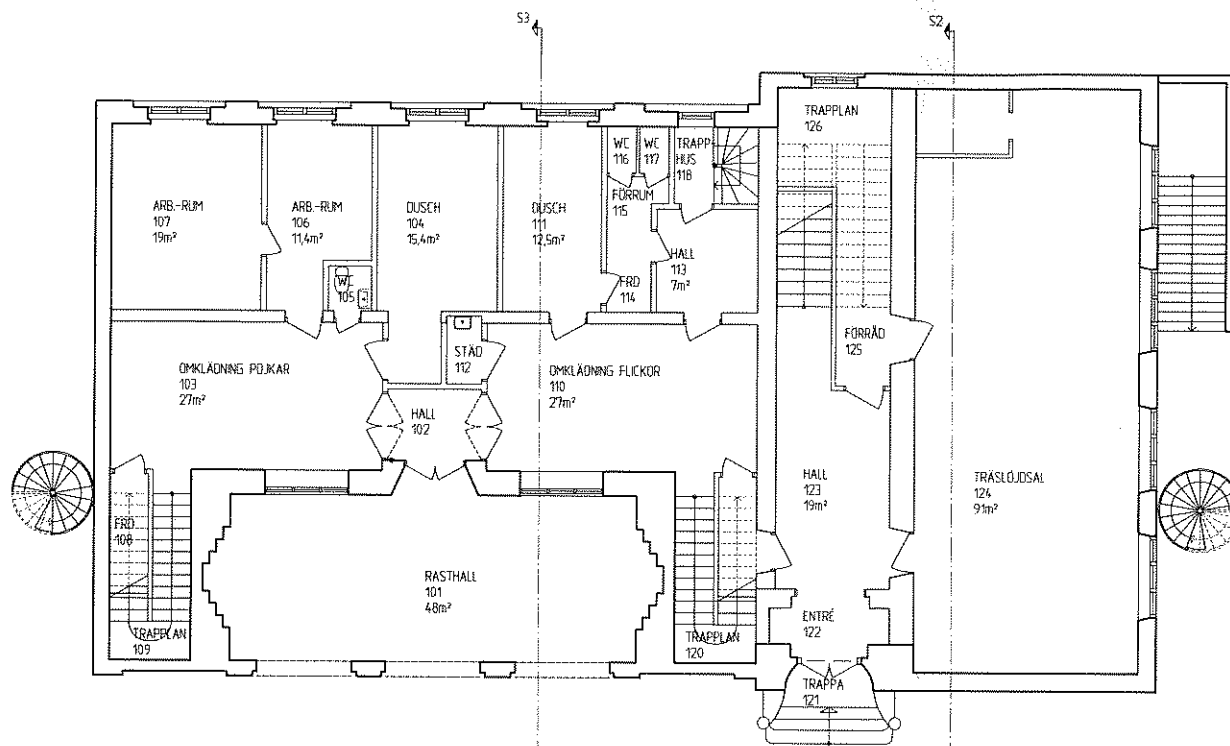
RET	ART	ÄNDEREN AVSER	DATEM	SEN
RELATIONSHANDLING				
SVERKERSKOLAN 39:1-7 NYBYGGNAD FÖRSKOLA, SAMT SKOLMATSAL				
Uppsala KOMMUN FASTIGHETSKONTORET				
B Uppsala kommun		Tel 018-727 45 67 Fax 018 727 41 11		
A AS Arkitekter & Ingenjörer AB		018-56 77 00 018-56 77 10		
UPPDRAGSNUMMER 08038	RITARE/ANSÖR AV JOD	HANLAGARE ES		
DATUM 2008-08-25		ANSVARE LARS-ERIK ÖRDE		
HUS 1 PLAN 3				
SKALA A1=1:100 A3=1:200		NUMMER A-40.0-E130		RET

SKALA 1:100 0 5 10

U-UPPDRAGSNUMMER 08038 SVERKERSKOLAN, PROGRAMSVNING 3027 FAST. KONT. U-14, O-10, SVERKERSKOLAN, RFP-PROJEKTERINGS RELATIONSHANDLING, A-40.0-E130, DAG 1 JAN-2009, EBBERG

XREF: ANS. PROJEKT
A-40.0-E130.dwg

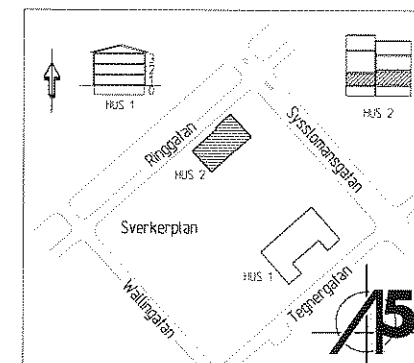
LAGER: BHP0



XREF: ARE_F001.dwg
A-400-E210.dwg

LAGER: BH90

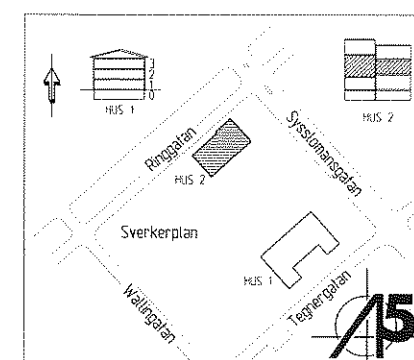
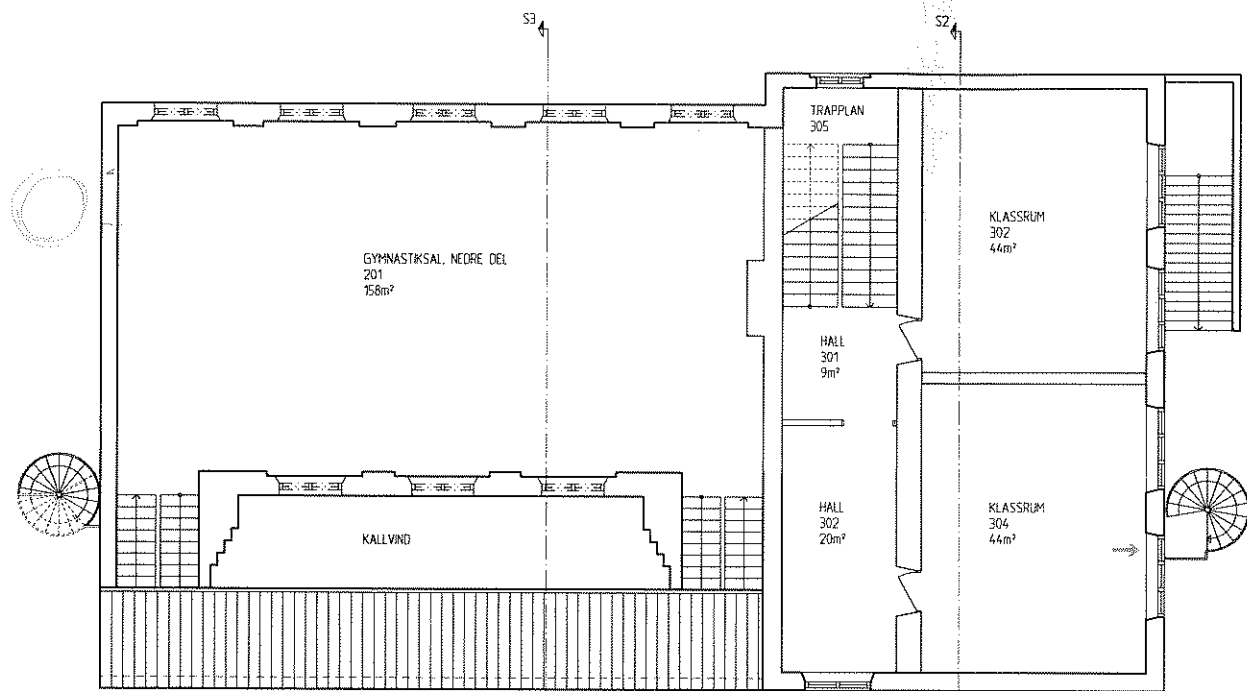
SKALA 150 0 1 2 3 4 5



AS ARKITEKTER & INGENJÖRER AB
Box 936, SE-751 09 Uppsala Besöksadress: Slottskölen, Sjukhusvägen 3
Tel: 018-56 77 00, Fax: 018-56 77 10, E-mail: box@asab.se www.asab.se

BET	ART	ANDREAN AVSER	DATUM	SEN
RELATIONSHANDLING				
SVERKERSKOLAN 39:1-7 NYBYGGNAD FÖRSKOLA, SAMT SKOLMATSAL				
		Uppsala KOMMUN		
FÄSTIGHETSKONTORET				
B	Uppsala kommun	Tel 018-727 45 67	Fax 018 727 41 11	
A	AS Arkitekter & Ingenjörer AB	018-56 77 00	018-56 77 10	
UPPDRAGS 08038	RIKSKONTOR AV	ANSVARIG	HANSKÄGARE	
DATUM 2008-08-25	JÖD	LARS-ERIK ÖRDE	ES	
HUS 2 PLAN 1				
SKALA A1=1:100 A3=1:200	NUMMER A-400-E210		BET	

U:\UPPDRAG\08\08038 SVERKERSKOLAN\PROJEKTERINGSRELATIONSHANDLING\A-400-E210.DWG JAN-09\IV ÖBERG



A5 ARKITEKTER & INGENJÖRER AB
 Box 936, SE-751 09 Uppsala Besöksadress: Slottsallén, Sjukhusvägen 3
 Tel: 018-56 77 00, Fax: 018-56 77 10, E-mail: box@a5ab.se www.a5ab.se

BEF	ANT	ÄRKER ANSER	DTUM	SK
RELATIONSHANDLING				
SVERKERSKOLAN 39:1-7 NYBYGGNAD FÖRSKOLA, SAMT SKOLMATSAL				
Uppsala KOMMUN FASTIGHETSKONTORET				
B Uppsala kommun		Tel 018-727 45 67		Fax 018 727 41 11
A A5 Arkitekter & Ingenjörer AB		018-56 77 00		018-56 77 10
UPPDRAGS 08038	STYCKNINGEN AV 100	HANDLAGGARE ES		
DTUM 2008-08-25	ANSVARIG LARS-ERIK ÖRDE			
HUS 2 PLAN 2				

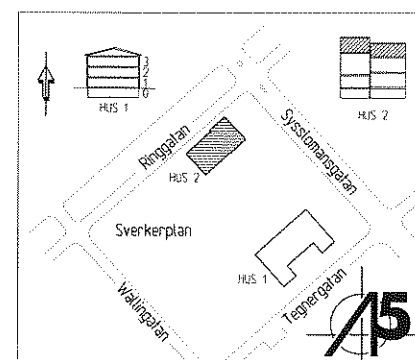
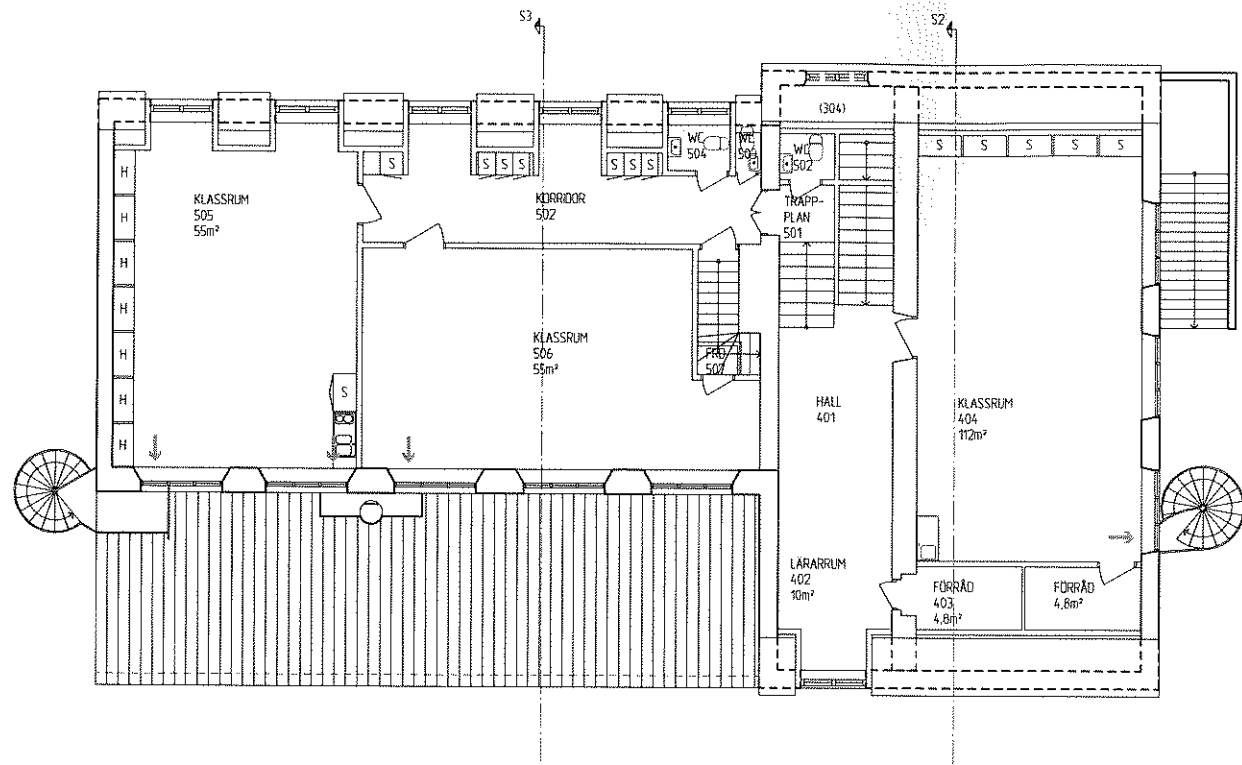
SKALA A1=1:50 A3=1:100	NIPPER A-40.0-E220			BEF ---


SKALA 1:100 0 5 10

XREF: A-40.0-E220.dwg
A-40.0-E220.dwg

LASER: BHP90

2008-09-18 08:00 U:\UPPDRAG\08\08038 SVERKERSKOLAN, PROGRAMSKRIVNING\3027 FAST-KONT. U-A\A\SVERKERSKOLAN\08-PROJEKTERING\RELATIONSHANDLING-A-40.0-E220.DWG JIM-DIYTBERG



BET	ANT	ÄRSKEN AVSER	DATA	SKR
RELATIONSHANDLING				
SVERKERSKOLAN 39:1-7 NYBYGGNAD FÖRSKOLA, SAMT SKOLMATSAL				
 Uppsala KOMMUN FASTIGHETSKONTORET				
B	Uppsala kommun	Tel 018-727 45 67	Fax 018 727 41 11	
A	AS Arkitekter & Ingenjörer AB	018-56 77 00	018-56 77 10	
UPPERLAG	08038	RITAD/TEKNIK AV	JOB	INVESTERING
ES		ANSVARIG	LARS-ERIK ÖRDE	
DATA	2008-08-25			
HUS 2 PLAN 3				
SKALA	A1=1:100	MAPPER	A-40.0-E230	BET
	A3=1:200			

Källor och litteratur

Seeger, Ingrid, *Folkskolehus i Uppsala stad från 1830 till 1970-talet, rapport om skolbyggnader i Uppsala kommun, del 1*, Stadsarkivets skriftserie nr 2.

Lambert, Lars (red.), *Gunnar Leche stadsarkitekt*, Uppsala 2004.

Lambert, Lars (red.), *Uppsalas arkitekter och arkitekternas Uppsala*, Uppsala 2002.

Uppsala kommun, byggnadsnämndens arkiv: Byggnadsritningar

Upplandsmuseets arkiv: Fotografier.