

2012:02

Stallängan vid Österbybruks herrgård

Bedömning av kulturmiljökonsekvenser vid ombyggnad till hotell



UPPLANDSMUSEET

Per Lundgren 2012

Omslagsfotografi: Stallången från norr
Foto: Per Lundgren, Upplandsmuseet 2012

Upplandsmuseets rapporter 2012:02

ISSN 1654-8280

© Upplandsmuseet 2012



UPPLANDSMUSEET

Upplandsmuseet, Länsmuseum för Uppsala län
adress S:t Eriks gränd 6, 753 10 Uppsala telefon 018-16 91 00 telefax 018-69 25 09 hemsida www.uppmus.se postgiro 51 99 35-1 bankgiro 128-1245
org.nr 817600-7071

Innehåll

Bakgrund	4
Stallängan och bruksdriften	6
Arkitekturanalys	11
Byggnadshistorik	14
Uppförandet.....	14
Skullens skiljeväggar.....	15
Lastluckor på stallgårdsfasaden	16
Ändringar av inredningen.....	18
Ändring av yttertak	19
Föreslagna åtgärder med konsekvenser och förslag på skadebegränsande åtgärder	21
Sammanfattande bedömning	25
Appendix. Bildbilaga	26
Exteriör.....	26
Bottenvåning	26
Skulle	26

Bakgrund

Stallängan ligger på fastigheten Österbybruk 1:255 och ingår i byggnadsminnet Österby bruk. Enligt byggnadsminnets skyddsföreskrifter gäller bland annat att byggnadens yttre inte får byggas om eller förändras på annat sätt. Ingrepp får inte göras i stommen och i äldre planslösningar. Inte heller får ingrepp eller ändringar göras i äldre fast inredning och ytskikt.¹



Situationsplan

Bruno Liljefors stiftelse, som äger stallängan, har planer på att försälja byggnaden till en intressent som vill använda byggnaden för hotelländamål. Stiftelsen har tagit fram ett ombyggnadsförslag som tillställts länsstyrelsen. Upplandsmuseet har i samband med detta fått i uppdrag av länsstyrelsen att bedöma den planerade ombyggnadens konsekvenser för byggnadsminnets kulturhistoriska värde. I uppdraget ingår att göra en fördjupad historik.

Byggnadens kulturhistoriska värde har tagits fram genom att dess roll i bruksdriften och i svensk arkitekturhistoria analyserats. Konsekvensbedömningen har sedan gjorts utgående dels från hur de föreslagna åtgärderna påverkar upplevelsen av olika aspekter av dessa roller och dels hur byggnaden som ett historiskt dokument påverkas.

¹ Länsstyrelsens beslut 1996-08-30, dnr 221-2890-94

Stallängan och bruksdriften

Österbybruk hade en omfattande godsmassa. Kring sekelskiftet 1800 innefattade den omkring 80 mantal samt räntan av 67 mantal skatte-frälsegårdar. Drygt 10 mantal låg under egen drift.² Godsmassans viktigaste funktion var att stödja järnbruksverksamheten, främst genom att leverera träkol. Den egna driften, som gick under namnet ”Österby lantegendom” och som var koncentrerad till markerna närmast bruket, syftade i första hand till att producera vinterfoder till alla de dragdjur som behövdes vid järnbrukshanteringen.³ Utvecklingen under 1600- och 1700-talet hade varit dels att ängsmarken hade ökats och dels att allt fler gårdar avhysts och marken lagts under brukets egen drift. En stor del av ängsmarken fick man genom att lägga ner åkermark, något som skedde i betydande omfattning på 1600-talet. Produktionen av hö är närmast att likna vid vallodling. De bördiga markerna för höslätter gödslades och sköttes om för att ge en rik skörd. I jakten på ny ängsmark ägande man sig också åt utfyllnader av Dannemorassjön. Senare röjdes även stora skogsområden till äng.⁴ Kring mitten av 1700-talet låg den årliga höskörden på omkring 900 sommarlass.⁵ Det var en fördubbling jämfört med förhållandena på 1500-talet.

Brukets dragoxar och arbetshästar inrymdes i byggnader kring den stora stallgården, som åtminstone sedan början av 1700-talet hade legat direkt väster om herrgårdsbyggnaden. Av en karta från 1744 framgår att det vid denna tidpunkt fanns

² Erik Tunelds geografi öfver Konungariket Sverige

³ Den egna driftens produktion av livsmedel var naturligtvis också viktig och nödvändig, men nedläggningen av åkrar till ängsmark visar att den inte utgjorde en flaskhals. Det bör ha varit mer ekonomiskt att vid behov skaffa förädlade jordbruksprodukter som spannmål utifrån än att till dryga fraktkostnader transportera hö långväga ifrån. En del av höet gick till de av brukets arbetare som saknade egen äng; generellt hade de en ko för husbehov som behövde vinterfoder.

⁴ Österbybruk hade byggts på ägor som hörde till byn Kåbbo. Av den geometrisk jordboken 1643 framgår att Kåbbo hade två åkergården, en norr och en söder om bruksgatan österut. Åkergården till Kåbbo, Hovgården och Österby hade lagts till äng av bruket. Det var omfattande åkermarker det rörde sig om. Bruksfolket hade också röjt upp en stor äng som Kåbbo ”haft sin Åkerwret här ibland”. 1687 brukades en del av Gamla Österby av en bonde på ”Bondgården”, resten var lagt under bruket. Gamla Österbys åkergården låg på östra sidan om ån, alldeles söder om Filmsjön. Av en lantmäterihandling från 1728 framgår att det vid denna tidpunkt endast fanns en bonde kvar i Kåbbo. Det står bland annat att en åker kallad Stora vreten hävdas under bruket och används till höslag och ”giödas mülh”. Även Hovgårdsvreten, som tidigare varit åker, brukades till höslag och gödslades. 1759 hade den sista åbon försvunnit från Österby, som nu helt och hållet låg under brukets egen drift.

⁵ Pehr Pehrsson, Vallonernas krönika. I Upplands fornminnesförenings tidskrift 1899.

en långsmal långa av hus som avgränsning av stallgården i väster, lagda gavel mot gavel. Dessa hus inrymde stall, fåhus, fårhus, timmerhus⁶. I norr fanns två redskapslider.⁷ I samband med att herrgården rustades upp och bebyggdes med ett nytt slottsliknande corps-de-logi revs de gamla byggnaderna vid stallgården och en ny representativ stall- och ladugårdslänga i sten uppfördes.



Innanför den spektakulära stenfasaderna dolda sig en i högsta grad ändamålsenlig indelning. I ett utrymme längst åt söder, i direkt anslutning till orangeriet och den stora trädgården, hade trädgårdsmästaren sina husbehovsdjur: ett par kor, kanske några får och en gris. Trädgårdsmästarna var en högt ansedd yrkesman, ofta utbildad utomlands och med en högre lön än till och med mästersmederna. Att sköta om herrgårdens parker, trädgårdar, drivhus och orangeri fodrade specialkunskap. Trädgårdsmästaren hade sin tjänstebostad i den nya herrgårdsbyggnadens västra flygel. Den första trädgårdsmästare att flytta in i den nya bostaden bör ha varit Abraham Öring, som tillträdde sin tjänst på 1760-talet. Öring ägde hela tre kor,

⁶ Med ”timmerhus” menas här ett magasin för timmer

⁷ Troligen fungerade de som vagnslider för brukets körredskap

två gamla får och en kulting när han dog 1789.⁸ Dessa fick plats i det lilla fähusets bås, kättar och stia.

Direkt norr om trädgårdsmästarens fähus låg ett fähus för herrskapets kor. När bruksägaren med sin familj och sina tjänare bodde på bruket behövdes kor för att försörja hushållet med smör, grädde och mjölk. Fähuset var inrett med dubbla rader av ganska grunda bås. Korna stod vända mule mot mule mot centrala foderhäckar, medan gödselrännor fanns mot respektive yttervägg. Det var en rationell inredning; utfodringen kunde ske på ett enkelt sätt och korna var placerade så långt från de kalla stenväggarna som möjligt. Korna sköttes om av pigor som ingick i herrskapets hushåll. När änkefrun och brukspatronessan Anna Johanna Grill dog 1809 hade hon 8 kor, en kviga och fyra kalvar i fähuset. Korna och kvigan fick precis plats, men det måste också ha funnits en kätte för kalvarna. Sådana finns inte redovisade i planen men ett tillräckligt stort utrymme finns tillgängligt i fähuset. Anna Johanna Grill hade också 11 får och 6 lamm. Det är tveksamt om dessa fick plats i fähuset. Möjligen kan de ha varit placerat i ett speciellt fårhus på någon annan plats.

Norr om fähuset för herrskapets kor låg oxstallet. Det hade samma typ av inredning som fähuset för herrskapets kor och rymde hela 26 oxar. Det kan tyckas vara ett väl tilltaget utrymme, men bouppteckningen efter Johan Abraham Grill 1798 visar att han hade just 26 dragoxar.⁹ Hela oxstallet var alltså fyllt, till sista båsplats. Det tog flera år att lära upp en ox till ett dragdjur så det var en ganska ansenlig och långsiktig investering. Oxarna värderades till 10 RDr styck.

Norr om oxstallet vidtog två stora häststall med varsin selkammare. Det södra stallet, med 34 spiltor, var för brukets körhästar, medan det norra stallet, med 28 spiltor, var för herrskapets hästar. I finstallet var de djupa spiltorna mer generöst tilltagna än i bruksstallet. Hästarna stod vända mot foderhäckar längs respektive yttervägg. De fick en hel del ljus genom stora och ganska tätt satta fönster. Fönstren var högt placerade, både för att skydda hästarnas ögon mot det direkta solljuset och för att förhindra att deras mular tryckte sönder glasen.

⁸ Bouppteckning, Film och Dannemora tingslags häradsrätt, volym f:2, akt 3.

⁹ Bouppteckning, Film och Dannemora tingslags häradsrätt, volym f:2, akt 114-

Boupppteckningen efter Johan Abraham Grill 1798 ger information om de djur som fanns i stallet vid denna tid. Det södra stallet var förmodligen fyllt till sista spiltan med arbetshästar, det fanns 37 sådana så några fick nog härbergeras i herrskapsstallet. Bland finhästarna fanns 6 svarta hästar och två högt värderade hingstar. Det fanns också 6 rytthästar som hörde till de rusthåll som ingick i det egna bruket. Slutligen fanns 10 unghästar och föl. Totala antalet hästar var 62, precis det antal spiltor som fanns i de två stallutrymmena. Arbetena i stallet leddes av en stallmästare. I slutet av 1700-talet var det Jacob Öhrn som var stallmästare. Till sin hjälp hade han tre stalldrängar.¹⁰

Norr om stallutrymmena fanns två vagnslider. Direkt norr om finstallet låg herrskapets vagnslider. Detta var stort och hade tre motstående körportar. Här förvarades alla de mer eller mindre förnäma åkdon som hörde till bruksägaren. Norr om detta fanns ett mindre vagnslider som rymde brukets körredskap. Dessa hanterades av 6 speciella körare.¹¹ Längst i norr avslutades längan med ett spruthus, som innehöll brandsprutor och andra redskap för eldbekämpning.

Byggnaden var försedd med en mycket stor skalle, som med god marginal rymde hela den egna driftens höskörd om omkring 900 lass.¹² Skullens hö bör också ha räckt till vinterfoder för samtliga djur som inhystes i längan.¹³ Detta skulle kunna vara en förklaring till att man valde att låta takfallet mot väster vara brutet. Stenfasadens mot stallgården behövde av arkitektoniska och prestigemässiga skäl ha den höjd den har, men att bygga upp en stenmur på baksidan till samma höjd skulle dels vara dyrt och dels ge en kraftigt överdimensionerad skalle. Om man nöjer sig med att bygga upp stenvuren på baksidan upp till skullens bjälklag blir det en både praktisk, billig och estetiskt tilltalande lösning att utföra ett brutet takfall, där

¹⁰ Husförhörslängd

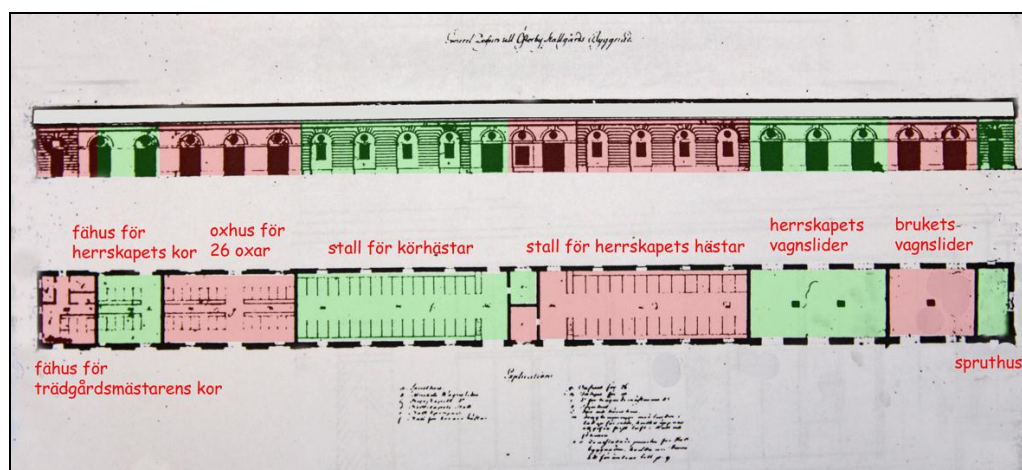
¹¹ Mantalslängd 1795

¹² Tvärsnittsytan på skullen är ca 36,5 m² och längden på stallängan är ca 130 m. Skullvolymen blir alltså omkring 4 750 m³. Ett sommarlass hö motsvarar 25 lispund eller ca 213 kg. Sommarhö har en densitet på ungefär 90 kg/kubikmeter. Ett lass sommarhö tar alltså upp ca 2,4 kubikmeter. Det innebär att skullen rymmer knappt 2 000 lass hö, om man packar ända upp i nock. Detta är knappast möjligt, en mer trolig praktisk rymd är ungefär den halva eller omkring 1 000 lass.

¹³ I stallängan fanns plats för 13 kor, 26 oxar och 62 hästar. Kring mitten av 1500-talet var höutfodringen ca 2,5 lass/ko, 4,5 lass/arbetshäst och 3,5 lass/oxe. Om man tänker sig utfodringen är ungefär lika stor 200 år senare så får man att det krävs ungefär 400 sommarlass hö. Detta rymms ledigt på stallängans skalle. Ca 500 lass kunde användas till annat än stallängans kreatur.

det övre takfallet får samma lutning som det obrutna takfallet mot öster. Det brutna takfallet mot väster fungerar också i viss mån som en solfångare som värmer upp höet på skullen och hjälper till att hålla det torrt.

Redan i slutet av 1700-talet var den nyuppförda stall- och ladugårdslängan för trång. Ett nytt, kompletterande stall uppfördes under 1800-talet väster om längan. En ny ekonomigård bildades då.



Den nya stallängans funktionsindelning enligt "General Desein till Österby Stallgårds Byggnad", en odaterad och osignerad ritning i Österbybruks arkiv som visar stallängans utförande.



Herrgårdsområdet med stallgården enligt en karta från 1793.

Arkitekturanalys

Utformningen av Österbybruks stall fyllde i hög grad representativa syften. Den stallgård som uppfördes under 1770-talet var en integrerad del av Carl Hårlemans trädgårdsanläggning och det slottsliknande corps-de-logiet. Arkitekturdetaljerna är typiska för den epok som brukar kallas rokoko. Hit hör i första hand de kraftiga bandrusticeringarna som är närmast obligatoriska i tidens mönsterböcker och mer representativa stenbyggnader. De används här dels för att accentuera byggnadens centrala del, de båda stallen, och dels byggnadens hörn i norr och söder. En gördelgesims markerar skullens bjälklag i fasaden. Arkitekturen är inte självständig i förhållande till huvudbyggnaden. Stallängans gavlar har till exempel samma utformning som gavlarna på huvudbyggnadens sidoflyglar, och stallängans bandrusticerade arkadbågar återfinns i liknande utförande i huvudbyggnadens bottenvåning.

Utformningen som helhet följer en speciell stallarkitektur som bland annat förekom på de kungliga slotten. Till denna arkitektur hör en konsekvent användning av arkadbågar och en hög fasad med sadeltak där ljusinsläpp till övervåningens skulle utformas som en del av arkadportiken i form av oxögon eller lunettfönster.

En samtida parallell är slottsstallet med corps-de-gard på Drottningholm. Slottsstallet ritades ursprungligen av Hårleman på 1730-talet med senare utbyggnad under 1770-talet efter ritningar som har tillskrivits Carl Fredric Adelcrantz. På 1780-talet byggdes detta stall på med ett corps-de-garde och samtidigt ändrades bottenvåningens fasad. Den arkitekt som arbetade med ritningarna till ändringen var Eric Palmstedt, alltså samma man som under 1770-talet hade gjort ritningar till corps-de-logiet på Österbybruk. Bevarade fasadritningar till Drottningholmsstallet av Palmstedt visar dock ett något annat utseende på corps-de-gardet än det som kom till utförande och det anses därför oklart vilken arkitekt som ska tillskrivas bottenvåningens nya fasad. Man kan dock konstatera att slottsstallets utförandet med oxögon infattade i bandrusticerade arkadbågar står mycket nära utformningen av stallgårdsfasaden på Österbybruk.

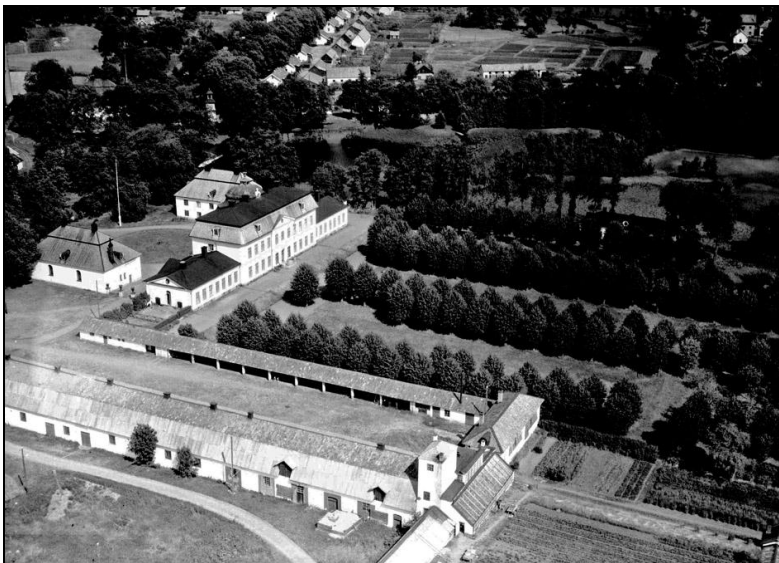
Fasadschemat är logiskt och rationellt uppbyggt efter de syften utformningen hade. För en besökare van vid slottstall bör avläsningen av fasaden ha varit snabbt avklarad. De med rusticeringar markerade mittpartierna med högt belägna fönster

i varje arkadbåge måste vara två stallutrymmen. Fönstren sitter högt för att inte blända hästarna och för att inte glasen ska tryckas ut av hästarnas mular. Mellan dessa finns två portar som bör vara ingångar till respektive stall. Mellan ingångarna finns ett utrymme med ett stort fönster. Det centrala läget och fönsteröppningens stora ljusinsläpp tyder på att det döljer sig en selkammare bakom fasaden. På ömse sidor om stallutrymmena finns ett fasadavsnitt om fem arkadbågar vardera. De mörka portarna syns nästan inte i sina lika mörka omfattningar och man får ett intryck av att det faktiskt rör sig om en öppen arkad, det klassiska sättet att arrangera ett vagnsstell – eller vagnslider, med ett mer vardagligt språk. Här ljuger dock fasaden. I det norra utrymmet finns mycket riktigt ett vagnslider men inte i det södra. Här finns istället ett oxstall och ett fähus, där utrymmenas ganska små fönsteröppningar maskerats till arkadöppningar genom fasadens färgsättning. Avslutningarna av längan i norr respektive söder är liksom ställen markerade med rusticeringar. Det ger en arkitektonisk pregnans åt fasaden men antyder också att det här finns utrymmen av speciell betydelse. På en del stall fanns det i ändarna spannmålsmagasin eller bostadsutrymmen för stallbetjäningen men på stalllängan på Österbybruk finns istället ett fähus för trädgårdsmästaren i söder och ett spruthus i norr. Slutligen noterade nog besökaren fasadens höjd och alla oxögon till en skulle som gav intryck av att vara mycket stor. Riktigt så stor var den nu inte, på baksidan dölde sig ett brutet takfall som gav en något mindre volym än vad stallgårdsfasaden gav intryck av.

Fasaden mot väster har ett förhållandevis enkelt utförande, där de arkitektoniska utsmyckningarna begränsar sig till en profilerad takfot och rektangulära blinderingar kring muröppningar i byggnadens södra del, motsvarande slagportarna i byggnadens norra del.¹⁴ Den strikta symmetrin går igen i takfallets fyra skullutskott: två av dem finns ovanför slagportarna till vagnslidren i norr och två finns över f.d fähusen i söder, på samma avstånd från byggnadens mitt. Fasadschemat är alltså lika konsekvent, genomtänkt och symmetriskt som på framsidan men av enklare utformning. Idag är blinderingarna inte målade i samma färg som fönster och portar, men på äldre fotografier kan man se hur blinderingarna på baksidan behandlats på samma sätt som på framsidan.

¹⁴ På grund av det lägre vägglivet är det t.ex. inte praktiskt möjligt att artikulera arkadbågar som på framsidan.

Kännetecknande för många av de representativa stallanläggningarna är att hantering av foder och andra mer prosaiska göromål som utgödsling inte skedde från stallgården utan från byggnadens baksida, där det fanns en mer praktiskt inriktad ekonomigård. En följd av detta var att takfallet mot stallgården kunde anordnas utan några skullutskott eller luckor för ilastning av hö. Dessa fanns istället på byggnadens baksida.



Fotografi från 1930-talet som visar de målade blinderingarna på baksidans fasad. Idag är blinderingarna målade i samma ljusa gula färg som omgivande putsytor.



Fotografi från början av 1900-talet som visar midsommarkdanserna i vagnslidret. Portarna och murytan ovanför har samma mörka färg.

Byggnadshistorik

Uppförandet

Stall- och ladugårdslängans byggnadsår, arkitekt och tidiga byggnadshistoria är inte närmare känd. I byggnadsminnesförklaringen står att längan byggdes på 1760-talet och byggdes om med ny fasad och nytt takfall mot stallgården omkring år 1790.¹⁵ Det är dock tveksamt om dessa uppgifter stämmer.

En karta från 1770 visar de gamla stallgårdsbyggnaderna, vilket innebär att den nya byggnaden måste uppförts efter detta datum.¹⁶ Förmodligen uppfördes byggnaden i samband med att Corps-de-logiets exteriör färdigställdes 1774.¹⁷ Helt klart är att den nya längan var klar innan 1794; från detta år finns en karta som visar dagens utsträckning av byggnaden.

Det verkar inte heller som att den imposanta fasaden mot stallgården med dess enkla takfall tillkommit först kring 1790, i en senare ombyggnadsetapp. Takstolarna, med enkelt takfall mot öster och brutet mot väster, bär inga spår av ombyggnader utan har av allt att döma utförts till detta utseende redan från början.¹⁸ Dessutom finns en odaterad och osignerad ritning som visar byggnadens ytterväggar, indelning i olika utrymmen och fasadens utseende åt öster. Av planen framgår att den östra och västra väggen är samkomponerade: fönster och portar är genomgående placerade i linje och har samma storlek. Det är svårt att tro att

¹⁵ I byggnadsminnesförklaringen hänvisas till uppgifter som kommit fram i samband med nyligen utförda upprustningsarbeten. I den antikvariska rapporten för stallängan 1995 står att byggnaden uppfördes under 1770-talet och byggdes om med ny fasad och nytt takfall mot stallgården omkring 1790. Det framgår inte av rapporten vad som ligger till grund för dessa uppgifter; möjligen är det den till synes omotiverade asymmetrien mellan det västra, enkla takfallet och det östra, brutna takfallet.

¹⁶ Se Fagerstabrukens historia vol 1

¹⁷ Gösta Selling sätter i Svenska herrgårdshem under 1700-talet (1937) stallets tillkomsttid till 1774. Sidoflyglarna ska dock ha varit under tak redan 1765. Att stallet och herrgårdsbyggnaden uppfördes i ett sammanhang stöds också av en kommentar som gjordes i samband med en uppvärdering av dödsboets värde 1798. Där står det att "... men som denna summa efter nu varande pris på sådanne Ägendorar icke swarar mot rätta wärdet, hwartill äfwen kommer at den med mycken kostnad upförde manngårds, samt stall och ladugårds Byggnaden af Sten icke blifwit till något wärde beräknad."

¹⁸ Sparrarna i det östra takfallet, mot stallgården, löper obrutna i full längd. Den övre bindbjälken är inlaxad dels i den förmodat ursprungliga sparren i det västra takfallet och dels i den långa sparren åt öster. Det finns inga skarvar eller outnyttjade urtag i bindbjälkar och sparrar.

stallgårdsfasadens strikta symmetri skulle innehålla en anpassning till ett tänkt äldre utförande, bevarat på byggnadens baksida.



Byggnadens takstolar med det östra takfallet till vänster i bild. Takstolarna tycks inte ha byggts om utan bevarar sitt ursprungliga utseende. Snedsträvorna som löper ner från sparrarna har olika position på östra respektive västra takfallet beroende på takfallens utformning.

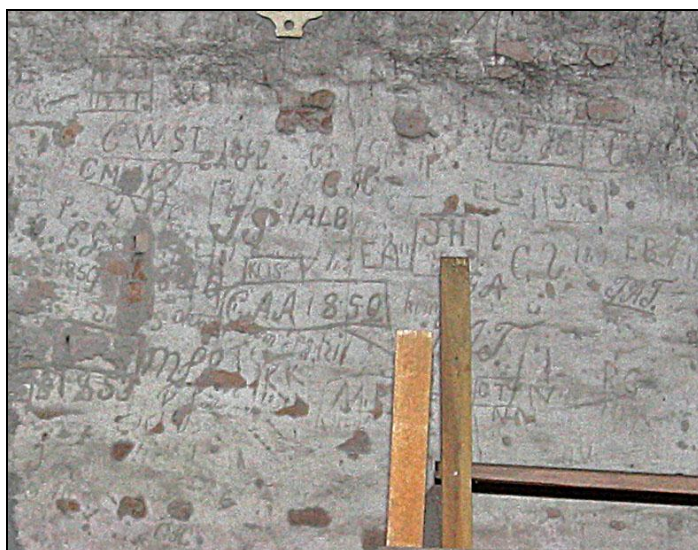
Skullens skiljeväggar

Ovanför bottenvåningens bärande mellanväggar finns murade skiljeväggar som delar av skullen i mindre utrymmen. Dessa är tillkomna efter att byggnaden färdigställts.¹⁹ Det kan ha varit av brandskyddsskäl, torrt hö i en 120 meter lång skulle måste ha inneburit en stor brandfara. På en av skiljeväggarna finns en mängd inskriptioner med initialer och årtal. Det äldsta årtalet är 1850. Förmodligen uppfördes väggarna vid denna tidpunkt.



Murad skiljevägg på skullen.

¹⁹ Vissa av takstolarna är inmurade i skiljeväggarna. När man lade ut takstolarna planerade man inte för murade skiljeväggar vilket innebar att de ibland hamnade över bottenvåningens bärande mellanväggar. Man blev då tvungen att låta delar av takstolen hamna i murverket.



Inskriptioner i putsen på en av skiljeväggarna.

Lastluckor på stallgårdsfasaden

Mot stallgården finns ett antal sekundära lastluckor upptagna. Luckorna bryter på ett påtagligt sätt mot fasadarkitekturen och också mot stallgårdens ursprungliga användning. När den byggdes hade den en renodlat representativ utformning och ilastning av hö till skullen skedde på den bakre ekonomigården och inte från stallgården. Upptagningen av luckor bör ha skett när herrgårdens representativa uppgifter hamnat ur fokus. En trolig tillkomsttid är i slutet av 1800-talet eller början av 1900-talet.²⁰ Detta antagande kompliceras av en akvarell som uppges vara från 1780-talet.²¹ Akvarellen är mycket noggrant utförd och visar i detalj stallets utseende. Den är på flera sätt häpnadsväckande. De uppenbart sekundära luckorna till skullen finns redan på plats och nocken är försedd med talrika ventilationshuvor i samma positioner som idag. Ventilationstrummor var inte vanliga på 1700-talet, i stället brukade stallutrymmena ventileras genom dragluckor på ömse sidor om byggnaden. Dagens ventilationstrummor är uppförda med maskinspönta bräder och är knappast äldre än sent 1800-tal. En möjlig förklaring till vad akvarellen visar är att den i själva verket är en sentida skildring av hur man tänkte sig att

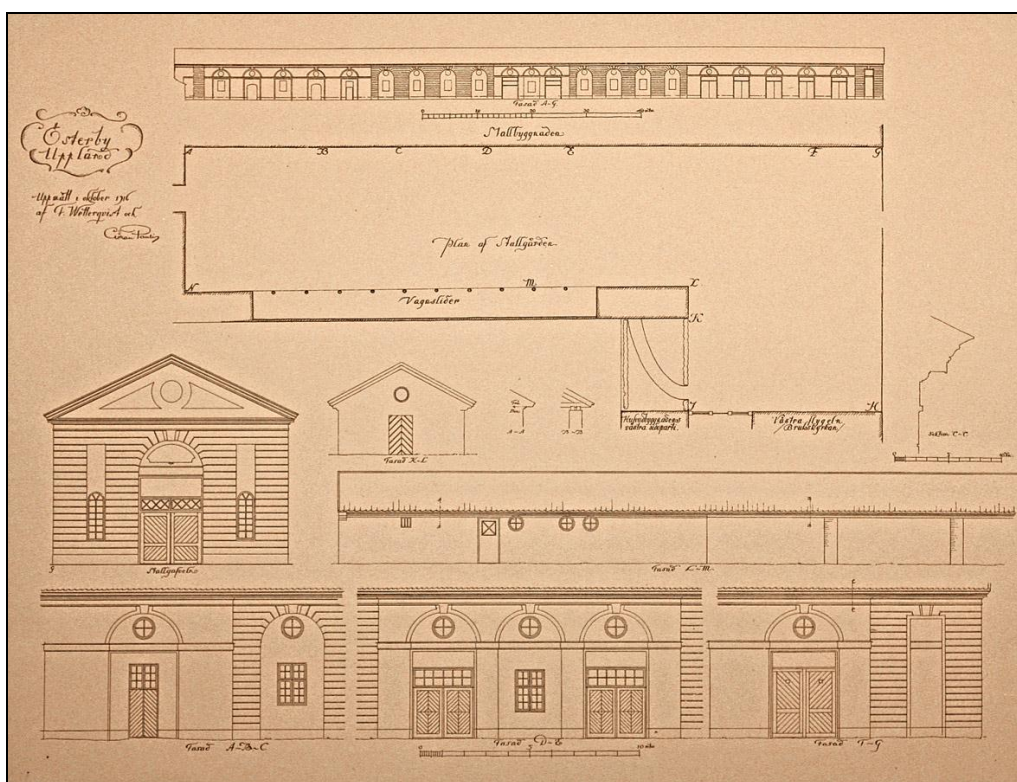
²⁰ En uppmättningsritning som gjordes av arkitekturstudenter 1916 visar stallgårdsfasaden utan lastluckor. Fotografier från omkring 1920 visar fasaden med lastluckor. Till luckorna hörde på denna tid mekaniserade transportband för upplastning av höet till skullen.

²¹ Bilden är publicerad i Gösta Selling, "Svenska herrgårdshem under 1700-talet". Akvarellen är odaterad och osignerad. Dateringen till 1780-talet grundar sig förmodligen på de anläggningar som syns på bilden. Herrgårdsbyggnadens exteriör är färdigställd, vilket skedde 1774. Stallgårdens vagnslider, som uppfördes omkring 1790, finns däremot inte med på bilden.

herrgårdsmiljön såg ut när stallängan var nyuppförd på 1780-talet. Akvarellen skulle i så fall vara utförd omkring 1920.



Akvarell publicerad i Sellings "Herrgårdshem under 1700-talet" och som påstås vara från 1780-talet.



Uppmåtningsritning utförd 1916. Stallängan har kvar sina oxögon och lastluckorna på stallgårdsfasaden har ännu inte kommit till stånd.

Ändringar av inredningen

Stallmiljöerna präglas idag av den omfattande restaurering som gjordes 1896. Väggar och tak kläddes med pärlspont, färgsättningen sågs över och stora delar av inredningen förnyades.

Delar av stallinredningen i f.d. herrskapsstallet har troligen bevarats från uppförandet. Spiltindelningen är densamma som den ursprungliga²², med undantag för kättarna, och de svarvade träpelarna har omsorgsfullt utförda konsoler med vulster som stämmer överens med tiden. Kättarna har förmodligen byggts i samband med restaureringen 1896.



Pelarkapital med konsol i f.d. herrskapsstallet.

Pelarna i f.d. bruksstallet har ett annat utförande än i herrskapsstallet. Deras övre delar är avfasade istället för rundhyvlade och konsolerna har ett enklare utförande. Om inredningen utfördes i enlighet med ritningarna så har bruksstallet tidigare haft en tätare spiltindelning än herrskapsstallet. Idag är indelningen likadan i båda stallen vilket tyder på att inredningen i sin helhet är mer sentida. Möjligen är den från restaureringen 1896. Vid denna tid var det inte längre nödvändigt eller önskvärt att upprätthålla någon skillnad mellan herrskapsstallet och bruksstallet och förmodligen var man inte lika trångbodd längre. Det enklare utförandet i bruksstallet skulle i så fall bero på tidpunkten den tillkom snarare än för att visa en statusskillnad.

²² Om man antar att indelningen faktiskt utfördes i enlighet med ritningarna när byggnaden uppfördes, vilket verkar troligt.



Stolpe med sågad konsol av enklare utförande i f.d. bruksstallet. Stolpen är delvis inklädd av en sentida skiljevägg av bräder.

Inredningen i oxhuset bör ha avlägsnat när det inte längre var aktuellt att använda oxar som dragdjur, senast vid driftens mekanisering under senare hälften av 1800-talet. Spruthuset fick en ny inredning med bland annat toaletter på 1970-talet.

Ändring av yttertak

På en oljemålning av Elias Martin skymtar stallängan bakom corps-de-logiet. Takfallet mot stallgården är svart vilket tyder på att det vid denna tid satt ett tak av svartplåt på de övre, flacka takfallen. En vanlig lösning vad gäller 1700-talets brutna takfall var just att lägga plåt på det övre takfallet, både av tekniska och estetiska skäl. Det handslagna, enkupiga teglet utan falsar som man hade vid denna tid fungerade inte bra för så flacka takfall. På det nedre, brantare takfallet fungerade det däremot utmärkt med det billigare teglet.



Utsnitt av oljemålning av Elias Martin. Målningen är utförd innan det gamla magasinet, den röda byggnaden till höger i bild, revs.

Kulturhistorisk värdering

Stallängan på Österbybruk har i sig exceptionellt höga arkitekturhistoriska värden. Den representerar en mycket exklusiv byggnadstyp med ett fåtal motsvarigheter i landet. Stallgårdsfasaden har en dynamisk utformning som visar på en driven arkitekt som förmått hantera den speciella stallarkitekturens element på ett innovativt sätt, inom ramen för den arkitektoniska kodex som gällde vid denna tid. Av stort intresse är diskrepansen mellan stallgårdsfasadens höga ekonomiska och sociala pretentioner och innehållets mer praktiska orientering för att i en och samma byggnad lösa behoven både för bruksdriften och för herrskapsfolkets societetsliv. Detta kommer till uttryck bland annat i fasadens maskering av bruksutrymmena till vagnslider och i gavlarnas skärmfasader som döljer västfasadens brutna takfall och i övrigt enklare utförande.

Stallängan har också mycket stora arkitekturhistoriska värden som en del av den arkitektoniska helhet med trädgård, stall och corps-de-logi som Carl Hårleman lade grunden till och som uppenbart skickliga arkitekter har slutfört.

Stallängan har slutligen mycket höga värden som en del av bruksdriften vid Österbybruk, där de agrara förutsättningarna för järnhanteringen många gånger hamnar i skymundan. Stallängan visar både på hur järnhanteringen påverkade det jordbruk som låg under bruket och hur beroende järnhanteringen var av muskelpkraften hos oxar och hästar. Detta kommer till uttryck bland annat i rumsinredning, rumsindelning, fasadens semiotik och den stora skullen.

Föreslagna åtgärder med konsekvenser och förslag på skadebegränsande åtgärder

Förslaget på ombyggnad till hotell har tagits fram av Mats Flood. Förslaget innehåller idéskisser i form av planer och fasader som visar det ombyggda utseendet. Skisserna är signerade 2011-03-04 samt 2011-07-24 (rev). Dessutom finns en kortfattad projektbeskrivning.

Förslaget innebär att stallängans bottenvåning byggs om till entré, foajé, hotellrum, butikslokaler och kafé och att skullen byggs om till hotellrum. I bottenvåningen byggs 900 kvm av totalt 1 200 kvm om, på skullen byggs hela utrymmet om. Ombyggnaden innebär bland annat att inredningen i f.d. herrskapets stall tas bort i sin helhet och att f.d. herrskapets vagnlider inreds med hotellrum och butiker. Större delen av f.d. brukets stall tas också bort och inreds till hotellrum. I den norra delen av f.d. brukets stall bevaras och kompletteras stallinredningen för att användas i hotellets foajé. För att få dagsljus till de olika lokalerna och hotellrummen ersätts några slagportar med fönster och nya takfönster tas upp på den västra sidans nedre takfall. Skullutskottens luckor ersätts av fönster liksom skulluckorna på stallgårdsfasaden. Nya parkeringar iordningsställs på ekonomigården på stallängans västra sida. Förslaget innebar att nuvarande användning som vagnsmuseum m.m upphör. Av idéskisserna framgår inte detaljlösningar och inte heller hur t.ex. VVS-frågor och byggnadsstatiska frågor ska lösas.

Konsekvensbedömningen av den föreslagna ombyggnaden sammanfattas i en tabell, där graden av inverkan bedöms på de två viktigaste aspekterna av byggnadens kulturhistoriska värde: arkitekturhistoriskt ("A") respektive brukshistoriskt ("B"). "0" anger att påverkan är ingen eller liten, "+1" anger en tydlig positiv påverkan, "+2" en stor positiv påverkan och "+3" en mycket stor positiv påverkan. På motsvarande sätt anger "-1", "-2" och "-3" en tydlig, stor respektive mycket stor negativ påverkan.

Bedömningen innehåller också tänkbara skadebegränsande åtgärder med åtföljande bedömning av påverkan på det kulturhistoriska värdet om dessa åtgärder vidtas. Förslagen är tänkta att tjäna som underlag i samband med en eventuell projektering.

	Åtgärd	Konsekvenser	A	B	Tänkbara skadebegränsande åtgärder	A	B
Stallgårdsfasaden	Småspröjsade fönster sätts in bakom skulluckorna	Skullen uppfattas som en bostadsvåning och inte som en skulle. Den ursprungliga arkitekturen förvanskas.	-3	-3	De ursprungliga oxögonen rekonstrueras istället. Hotellkorridoren får nödvändigt ljus och den ursprungliga, mycket medvetna fönstersättningen till skullen återupprättas.	+3	0
	Småspröjsat, glasat dörrparti sätts in bakom portarna till f.d brukets stall m.m. Portarna bevaras på plats i uppslaget läge.	Arkitekturens strävan att åstadkomma en arkadverkan, vilket kräver att dörröppning och omgivande vägg har samma mörka färg, förvanskas. Det småspröjsade partiet kan uppfattas som gammalt eller ursprungligt, vilket försvårar avläsningen av byggnaden som stall och ingången som en ingång för hästar.	-2	-1	Partiet kan eventuellt utföras ospröjsat, för att det inte ska uppfattas som en äldre byggnadsdel, och kanske tonat för att inte ge ett för ljusst intryck när foajén är upplyst.	-1	-1
	I planen markeras att porten till f.d. herrskapets stall sätts igen och att det på platsen för det ena dörrbladet tas upp ett fönster till ett hotellrum. Åtgärden är inte markerad i fasadritningen.	Se ovan.	-2	-1	Fönsteröppningen tas upp i befintligt portblad och båda portbladen får sitta kvar i stängt läge.	-1	-1
	[Ingångarna till herrskapets vagnslider (butiker) och till brukets vagnslider (stallcafé) ändras inte enligt fasadritning]	-	x	x	x	x	x
	Porten till spruthuset sätts enligt planritningen igen	-	0	0	-	0	0
Östra fasaden	Småspröjsat, glasat dörrparti sätts in bakom portarna till f.d brukstallet. Portarna bevaras på plats i uppslaget läge.	Se motsvarande åtgärd på västra fasaden	-2	-1	Se motsvarande åtgärd på västra fasaden	-1	-1
	I planen markeras att portarna till det norra stallet samt till de tre portarna till herrskapets vagnslider sätts igen och att den ena halvan istället får ett fönster till ett hotellrum. Åtgärden är inte markerad i fasadritning.	Se motsvarande åtgärd på västra fasaden	-2	-1	Fönsteröppningarna tas upp i befintligt portblad eller i en kopia av befintligt portblad	-1	-1

	Åtgärd	Konsekvenser	A	B	Tänkbara skadebegränsande åtgärder	A	B
Östra takfallet	Omkring 30 takfönster tas upp i östra sidans nedre takfall för att förse varje hotellrum med dagsljus.	Skullen kommer att uppfattas som en bostadsvåning	-2	-3	Fönstren placeras i en mindre iögonenfallande position på övre takfallet. Åtgärden innebär att ljusschakt får anordnas från yttertaket till hotellrummen	-1	-1
	Fönster sätts in i de fyra befintliga skullutskotten. Luckorna till skullutskotten måste då tas bort.	Åtgärden innebär att skullutskotten kommer att uppfattas som takkupor till ett bostadshus.	-3	-3	Skullutskotten behålls i befintligt utförande och samtliga rum förses med takfönster, helst i det övre takfallet.	-2	-2
Bottenvåning	Ingången till brukets stall byggs om till entréhall och lobby. I den östra sidan byggs en trappa upp till övervåningen. Slagporten mot väster sätts igen. I f.d. bruksstallets norra del skapas en lobby. Stallinredningen i denna del kompletteras så att fyra spiltor skapas.	I utrymmet finns idag en kätte och ett antal spiltor. Åtgärden innebär att stallinredningen i denna del tas till vara och kompletteras för att användas som sittbås i lobbyn.	0	0	Eventuellt kan man bevara kätten som den är och nöja sig med att komplettera befintliga spiltor.	0	0,5
	De två selkamrarna byggs om till entré, passage och reception. De gamla dörröppningarna sätts igen, nya öppningar tas upp och en ny vägg byggs.	Åtgärden innebär att utrymmena inte längre går att tolka som selkammare till herrskapets stall respektive brukets stall. Det innebär också att den ursprungliga mycket tydliga separeringen av de två stallen bryts och inte längre går att utläsa i interiören.	-1	-3	x	-1	-3
	I herrskapets stall rivs stallinredningen ut och 10 nya hotellrum med kapprum och bad byggs på ömse sidor om en central korridor.	Eftersom stallinredningen är borta och eftersom man inte kan se långväggarna med deras fönsterplacering innebär åtgärden att det inte går att utläsa det f.d stallet som ett stall. Den mest värdefulla stallinredningen finns i just f.d. herrskapsstallet.	-1	-3	x	-1	-3
	I herrskapets vagnslider byggs tre hotellrum med kapprum och bad mot den västra väggen och tre butiker mot den östra väggen. I en av butikerna byggs en trappa till övervåningen som fungerar som reservutgång	Åtgärden innebär att vagnslidret inte längre är ett lider med körportar och inte heller kan utläsas som ett sådant	-1	-3	x	-1	-3

	Åtgärd	Konsekvenser	A	B	Tänkbara skadebegränsande åtgärder	A	B
Bottenvåning	I brukets vagnslider inreds ett stallcafé, med en nyupptagen dörröppning i f.d. spruthusets östra del till ett nyinrett köksutrymme.	Planritningen redovisar inga avbalkningar i utrymmet, vilket innebär att kaféet i sig inte får några konsekvenser för det kulturhistoriska värdet.	0	0	x	0	0
Övervåning	Ett trettiotal hotellrum med bad och kapprum byggs mot den östra väggen. De rum som inte har ljusöppning i form av f.d. skullutskott förses med takfönster. Längs den östra väggen löper en korridor.	Åtgärden innebär att det blir svårt att uppfatta våningen som en skulle. Detta i sin tur gör att användandet av bottenvåningen blir mer svårtolkad, att brukets inriktning på foderproduktion blir otydlig och att ledtrådarna till den särpräglade takfallslösningen försvinner.	0	-3	Takstolarna byggs enligt förslaget om	0	-3
Mark	38 parkeringsplatser anordnas utanför den södra delen av stallängans västra fasad	1800-talets ekonomigård mellan stalllängan och 1800-talsstallet mister en del av sin karaktär som ekonomigård	0	-1	Markbeläggningen bör vara grus och den lilla höjden där den västra raden av P-platser planeras bör inte schaktas av	0	-1
Statik	Skullens takstolar byggs om så att det inte blir några snedsträvor i hotellrummen	Takstolarna tillhör originalbyggnadsdelarna och har stor betydelse för avläsningen av skullens användning och för tolkningen av stallängans byggnadshistoria. Att den västra och östra fasaden är uppförda samtidigt och samkomponerade har stort arkitekturhistoriskt värde.	-2	-3		-2	-3

Sammanfattande bedömning

Ombyggnadsförslaget är en idéskiss och inte en detaljritning. Konsekvensanalysen kan inte bli mer detaljerad än idéskissen. Samtidigt är det en fördel att inte låsa detaljlösningar innan konsekvensanalysen är gjord.

Sammanfattningsvis innebär en ombyggnad enligt förslaget att byggnadens mycket höga brukshistoriska värde minskar drastiskt. Det kommer inte längre att vara möjligt att utläsa byggnadens olika funktioner, mer än att det inrymt stall och vagnslider. Det är också svårt att finna verkningsfulla skadebegränsande åtgärder.

Byggnadens exceptionella arkitekturhistoriska värde minskar också kraftigt, men inte lika mycket som det brukshistoriska värdet. Här görs bedömningen att det finns tänkbara skadebegränsande åtgärder och justeringar som skulle minska den negativa påverkan.

För att inte förvanska byggnadens arkitekturhistoriska värde är det av stor vikt att skullen inte uppfattas som en bostadsvåning. Bedömningen har därför gjorts att det är bättre att återskapa oxögonen på stallgårdsfasaden än att sätta in rutor i de sekundära lastluckorna. Detta skulle innebära en ren kulturhistorisk vinst eftersom den ursprungliga arkitektoniska gestaltningen skulle återupprättas. På samma sätt har bedömningen gjorts att baksidans skullutskott bör få vara kvar med sina luckor och att det är bättre att samtliga hotellrum får dagsljus genom nyupptagna takfönster. För att dessa inte ska vara synliga från marken, eller åtminstone inte så iögonfallande, bör fönstren förläggas till det flacka, övre takfallet. Det skulle innebära att hotellrummen inte får någon utsikt.

Av brukshistoriska skäl är det viktigt att slagportarna, som visar att det är en ekonomibyggnad, bibehålls. Utgångspunkten bör vara att fälla in fönster och dörrar i befintliga portblad. Äldre portar bör dock bevaras i sitt nuvarande skick. I de fall man behöver ta upp en mindre dörr- eller fönsteröppning i ett sådant portblad kan man överväga att göra ett nytt portblad med samma utvändiga utseende som det befintliga.

Med tanke på den stora mängden hotellrum bör installationer som rör vatten, avlopp och ventilation bli omfattande. För att inte byggnadens arkitekturhistoriska värde ska ta skada är det viktigt att inga av dessa tekniska installationer blir synliga i exteriören.

Den mest värdefulla stallinredningen finns i f.d. herrskapsstallet. I hela detta utrymme kommer hotellrum att inredas. Det framgår inte av handlingarna om de gamla pelarna kommer att stå kvar eller om nya lösningar måste till för att bära skullbjälklaget. Eventuella ingrepp bör så långt som möjligt göras reversibla. Detta innebar bland annat att den stallinredning som rivs ut bör märks och magasineras liksom övriga redundanta byggnadsdelar som portar, fönster och luckor.

Vid framtida underhåll är det av arkitekturhistoriska skäl viktigt att det eftersträvade arkadmotivet bibehålls. Det innebär att portar och omgivande putsytor målas i samma mörka färg. Detta gäller också portblinderingarna på baksidan, som idag är målade i samma gula färg som omgivande fasadytor och inte i portarnas och fönstrens mörkt bruna färg.



Stallgårdsfasadens södra del



Stallgårdsfasaden från sydost



Stallängan från nordost



Stallängans norra gavel



Stallängans norra gavel



Stallängan från nordväst



Stallängan från nordväst



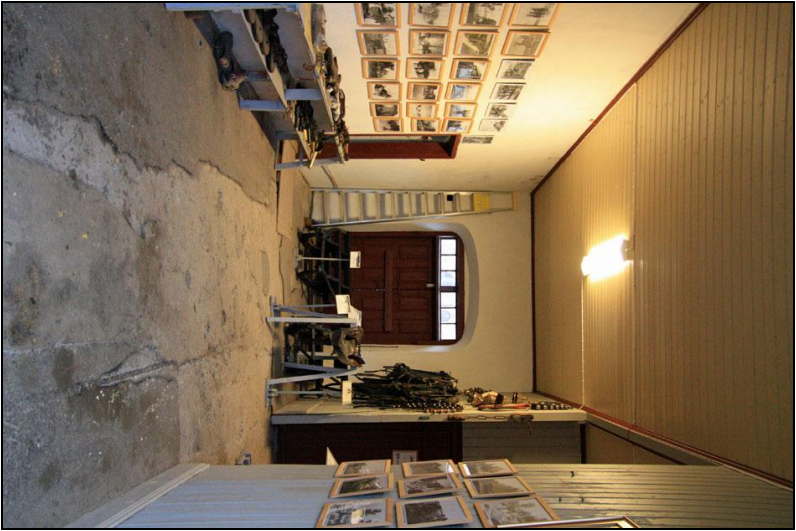
Detalj av västra fasaden med skullutskött



Stallängans från nordväst



Norra delen av stallängans västra fasad



Ingång från stallgården till f.d herrskapsstallet



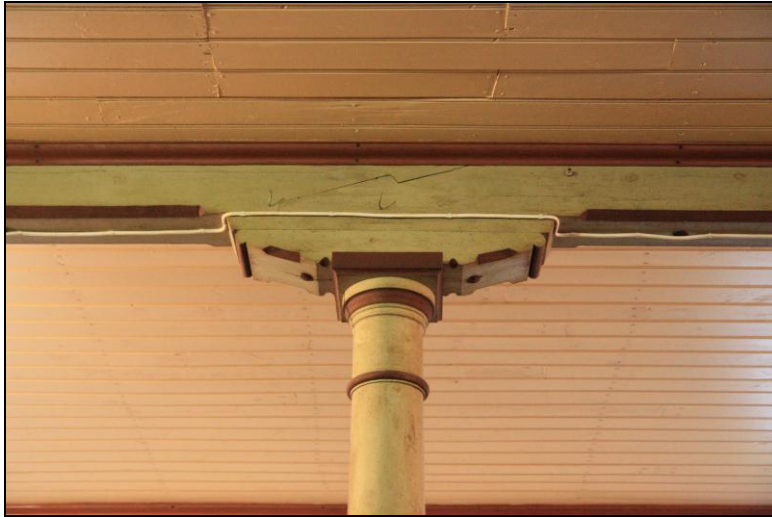
F.d. herrskapsstallet mot norr



Kätte i f.d herrskapsstallets sydvästra del



F.d. herrskapsstallet mot norr



Pelare med kapitäl och konsol i f.d herrskapsstallet



Pelare med kapitäl och konsol i f.d herrskapsstallet



Ingång från stallgården till f.d. bruksstallet



F.d bruksstallets nordöstra hörn med brädskejlevägg åt söder



F.d bruksstallet mot söder



F.d bruksstallet mot söder



F.d bruksstallet mot söder



F.d bruksstallet mot söder



F.d bruksstallet mot söder



Pelare, konsol och bärlina i f.d. bruksstallet



Brädvägg som delar av f.d. bruksstallet i två utrymmen. Bilden tagen mot norr.



f.d. oxstall



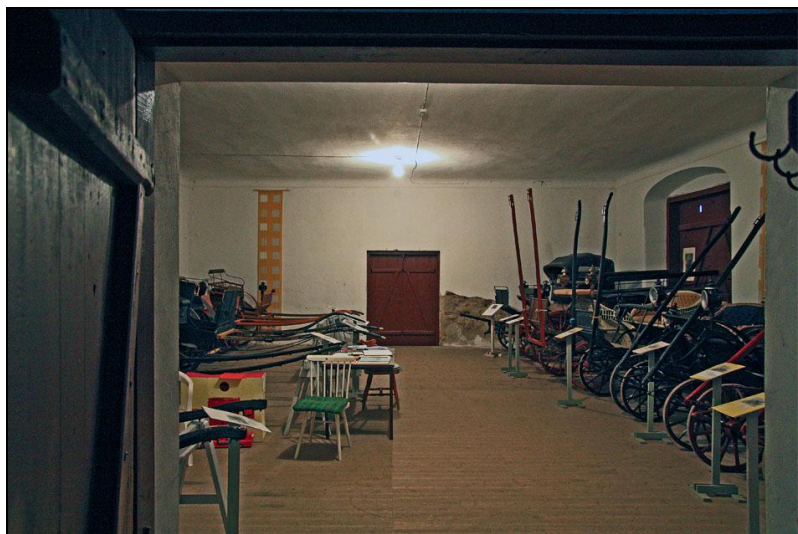
Avbalkad del av f.d. herrskapets vagnslider



f.d. herrskapets vagnslider



f.d herrskapets vagnslider



f.d herrskapets vagnslider



Underak av hyvlat stickspån på västra takfallet



Skullens bottenvåning med murad skiljevägg



Takstolskonstruktioner i skullens övre plan



Oxöga från skullen



Takstolsupplag på östra fasadens murkrön



Ventilationstrumma



Nedre skullutrymmet mot norr



Murad skiljevägg



Takstolar och murad skiljevägg mot norr



Takstolar, murad skiljevägg och ventilationstrumma mot norr



Murad skiljevägg med inskriptioner i putsen mot söder



Anslutning mellan skiljevägg och det nedre västra taksfallet



Skullutkott på byggnadens västra sida

