



Byggnader på f.d. Bahcos industriområde

Fanna 32:9, kv Skiftnyckeln, Enköpings kn



UPPLANDSMUSEET

Per Lundgren 2012

Omslagsfotografi: Centrallagret och centralkontoret

Foto: Per Lundgren och Marja Erikson, Upplandsmuseet 2012

Upplandsmuseets rapporter 2012:18

ISSN 1654-8280

© Upplandsmuseet 2012

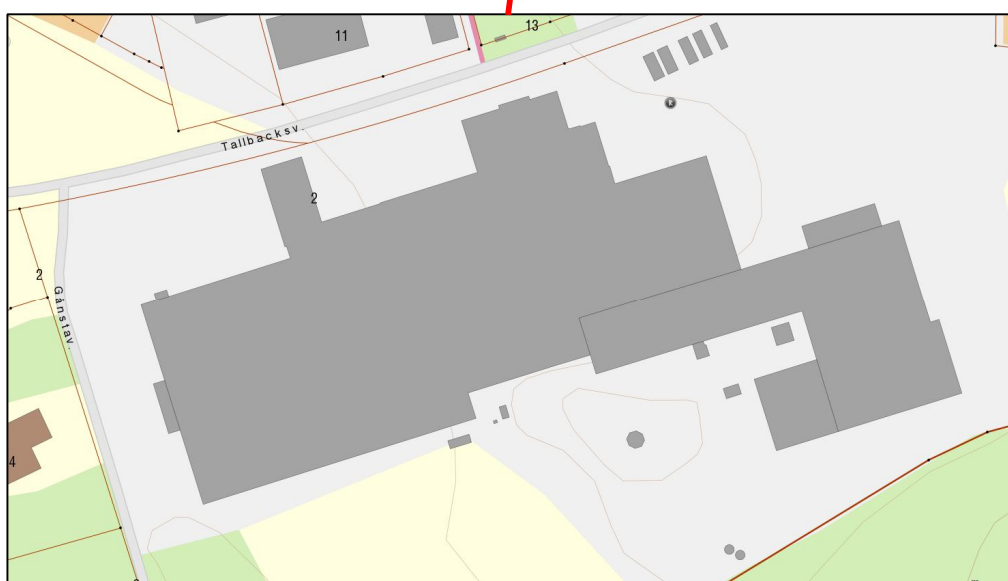


Innehåll

Bakgrund	5
Översiktlig bebyggelsehistorik	6
By 01. Centralkontoret 1966	10
By 02. Det gamla kontoret med flyglar 1899 respektive 1918.....	14
By 02. Kontorsutbyggnad 1948	17
By 03. Omklädningsrum och matsal 1951	21
By 11. Centrallager och C-verkstad.....	24
By 12. B-verkstad 1948	31
By 13. Härdhus 1969.....	33
By 14. Panncentral	36
By 15. Reparationsverkstad	38
By 16. A-verkstad, äldre delen 1948.....	40
By 17. A-verkstad, nyare delen 1974.....	42
By 18. Smedja 1960.....	44
By 19. Klipprum 1974	48
By 20. Kallförråd 1974	50
Kulturhistorisk karaktär och värdering.....	53
Källor	54

Bakgrund

Upplandsmuseet har fått i uppdrag av fastighetsägaren, PEAB, att göra en dokumentation av byggnader på Fanna industriområde i Enköpings kommun. Byggnaderna har tidigare hört till Bahco AB. Dokumentationen har utförts av Marja Erikson och Per Lundgren, Upplandsmuseet, i juli och september 2012.



Översiktlig bebyggelsehistorik

Idag utgörs hela industrianläggningen av ett sammanhängande block. Detta block är ett resultat av rivningar, ändringar, kompletteringar och nybyggnationer under en hundraårsperiod. De olika byggnadernas placering i förhållande till varandra speglar till stora delar produktionsprocessen, men är också ett resultat av de historiska processerna.

1887 etablerade JP Johansson en mindre mekanisk reparationsverkstad i Fanna, där det fanns krafttillgång i form av Fannabäcken och gott om utrymme både för arbetarbostäder och för industribyggnader. När verksamheten expanderade med egen tillverkning byggdes en ny fabrik som stod färdig 1899. Byggnaden innefattade kontors- och ritrum i en tvåvånings huskropp närmast Fannagatan och där bakom en bred fabriksbyggnad med ljuslanterniner. Från denna byggnadsetapp finns tvåvåningsbyggnaden mot Fannagatan/Tallbacksgatan bevarad (del av by 02).

1906 – 1907 skedde nästa större utbyggnadsetapp, då verkstaden från 1899 förlängdes och en ny smedja, ny verkstad för separatortillverkning och ett nytt kontorhus uppfördes. Från denna byggnadsetapp finns inga byggnader bevarade.

1915 – 1918 skedde en kraftig utveckling av industriområdet. Kontorshuset från 1907 revs och ersattes av nya kontorsflyglar som utfördes som anpassade tillbyggnader till fabriken från

1899. Verkstadsytan mer än fördubblades genom utbyggnader i väster, öster och söder. En ny smedja uppfördes norr om Fannagatan och söder om denna en snickeriverkstad. Från denna byggnadsetapp finns kon-



Kontors- och fabriksbyggnaden från 1899 med det 1907 tillbyggda kontorshuset till vänster i bild

torsflyglarna bevarade (del av by 02).

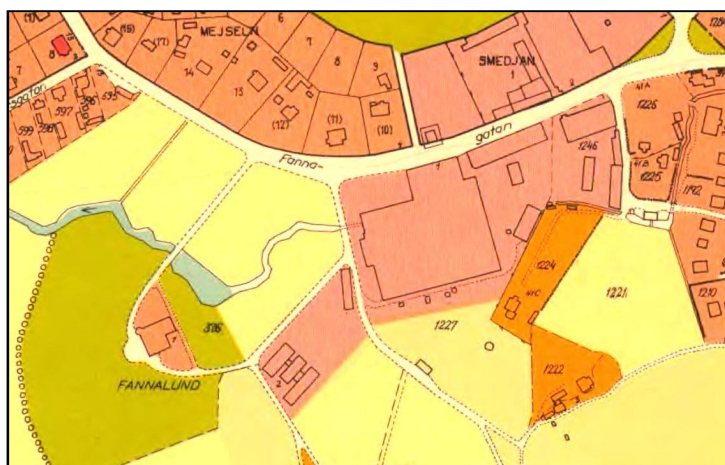


Den gamla fabriksbyggnaden från 1899 med kontorsflyglar tillbyggda 1918 och utvidgning av verkstaden utförd samma år. Längst till vänster i bild separatorverkstad från 1907.

Genom rivningar av gamla fabrikslokaler och storskaliga tillbyggnader 1948 förvandlades industrikomplexet radikalt. En ny, samlad arkitektonisk gestaltning gav industrin en modern prägel med tydliga avgränsningar och en distinkt identitet. De

nya byggnadskropparna fick fasader i rött tegel som anspelade på de mindre partier av de äldre industribyggnaderna som fortfarande var synliga i det sammanbyggda komplexet. Utbyggnaden innefattade både kraftigt utökade verkstadslokaler och kontor och personalutrymmen. Från denna byggnadsetapp finns de trevånings kontorslängorna mot norr och väster (del av by 02), matsalen och personalutrymmena mot öster (uppförda 1951, by 03), A-verkstaden gamla delen (utan fasad) (by 16) samt B-verkstaden (utan fasad) (by 12) bevarad.

Under 1950-talet skedde en kraftig ökning av produktionen och den gamla omoderna smedjan räckte inte längre till. En ny, stor smedja byggdes till på den södra



Karta från 1958 som visar industrikomplexet innan smedjan byggs och innan 1960-talets expansion med centrallager och ny kontorsbyggnad.

sidan av industrikomplexet. Byggnaden stod färdig 1960 och finns kvar idag (by 18), numera delvis inbyggd av senare tillkomna byggnader.

I början av 1960 ville Bahco:s koncernledning effektivisera företagets logistik genom att förlägga ett centrallager i Fanna (uppfört 1966, by 11). Lagerbyggnaden, som också innehöll verkstäder, byggdes till på fabrikskomplexets östra sida så att B-verkstadens anslående fasad i rött tegel från 1948 byggdes för. I samband med förläggningen av centrallagret till Fanna koncentrerades även kontoren, med data-behandling och kundorderhantering, hit. Ett nytt stort centralkontor (by 01) byggdes i anlutning till centrallagret och den äldre kontorslängan från 1948.

Omkring 1970 kompletterades anläggningen med ett nytt hårdhus söder om B-verkstan (by 13).

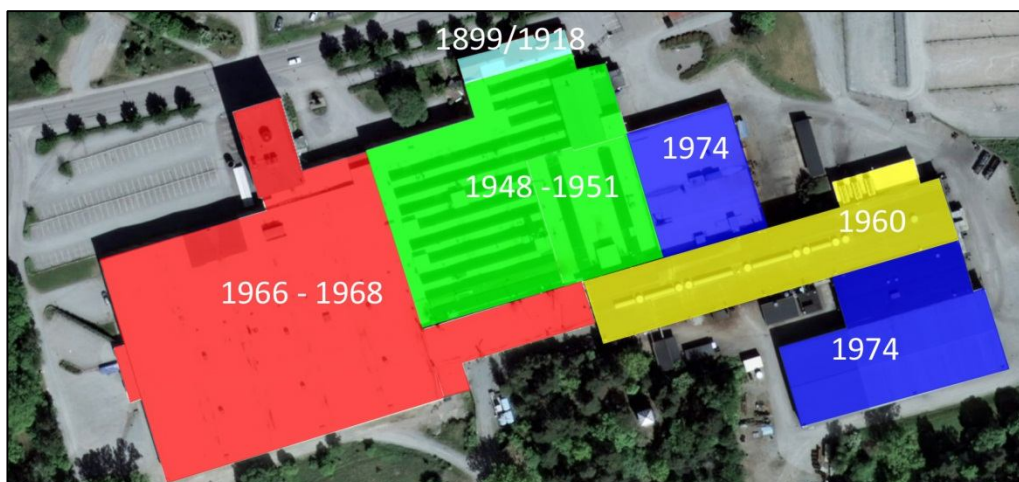
1974 tillkom flera tongivande, storskaliga byggnader: en tillbyggnad av A-verkstan österut (by 17), ett klipprum (by 19) samt ett kallförråd (by 20).



Karta från 1970 som visar det nya centrallagret och kontoret. Hårdhuset hade ännu inte byggts när kartan ritades.

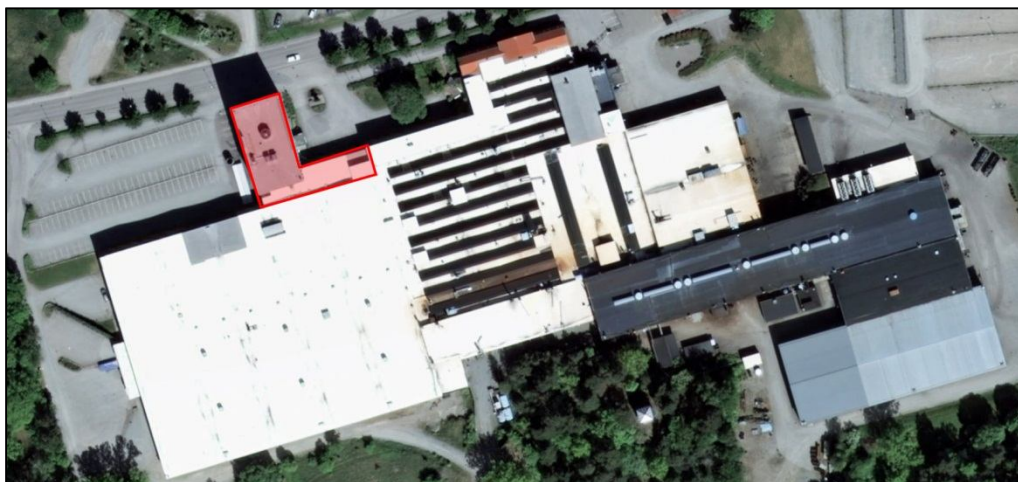


Trevånings kontorslänga i vinkel från 1948 med kontorsflygeln från 1918 längst till vänster i bild.



Bebyggelsens ålder.

By 01. Centralkontoret 1966



Det sex våningar höga centralkontoret från 1966 sticker upp ovanför det sammanhängande komplexet av verkstäder, lager och andra industribyggnader och utgör en märkesbyggnad för Bahco och industrilandskapet. Bakgrunden till dess tillkomst var en önskan att på ett effektivt sätt samla databehandling, paketering och leveranser av kundorder för koncernen, som hade verksamhet i flera mellan-svenska städer. Byggnaden uppfördes som en replik på det kontorshus som tidigare hade uppförts för fläktverkstädernas kontor i Stenvreten. Den fick ett för tiden typiskt formspråk som anslöt till den programmatiska funktionalismen, med en genombruten bottenvåning med pelare och ovanför denna fem likformiga fönsterband på släta, utsmyckade fasader. I vinkel med höghuset byggdes en tvåvåningslänga i rött tegel som förband centralkontoret med kontorsbyggnaden från 1948. En tvåvånings tegelbyggnad uppfördes också som en länk mellan centralkontoret och centrallagret.



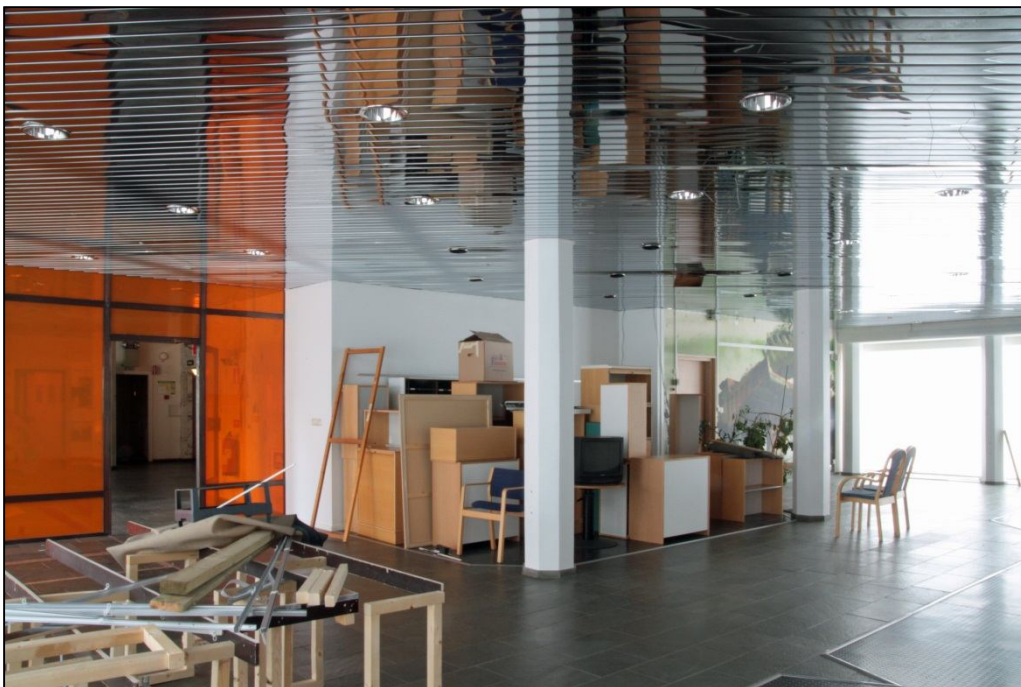
Centralkontoret från väster. Till höger i bild skimtar en lägre tegelbyggnad som förbinder centralkontoret med centrallagret.



Centralkontoret från öster. Till vänster i bild syns den tvåvåningsbyggnad i rött tegel som förbinder centralkontoret med kontorsbyggnaden från 1948.



Receptionshallen i centralkontorets bottenvåning.. Korridoren till vänster i bild leder via en tvåvånings tegelbyggnad vidare till centrallagret.



Bottenvåningens norra del med genombrutna fasader fungerar som utställningshall.

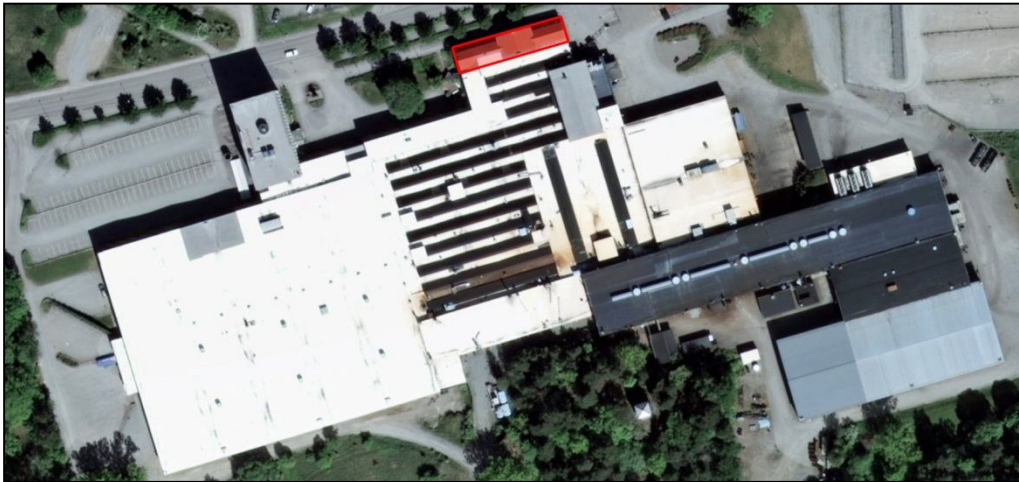


Kontorskorrridor. Planen är utförd med två parallella korridorer, på ömse sidor om ett centralt trapphus. Innanför fasadens fönsterband är kontors- och sammanträdesrum förlagda.



Kontorsrum. Ytskikt och armaturer är sentida.

By 02. Det gamla kontoret med flyglar 1899 respektive 1918



Den gamla kontorsbyggnadens mittparti i två fulla våningar uppfördes 1899 i en medeltidsinspirerad tegelarkitektur som var typisk för tidens industribyggnader. I denna huskropp rymdes kontor och ritsalar. Bakom kontoret bredde själva verkstadsbyggnaden ut sig i en bred, envånings byggnad med två ljuslanterniner för insläpp av dagsljus. 1918 byggdes kontorsdelen ut med två flyglar. Flyglarna fick valmade tak med stora, spröjsade fönster på det nedre takfallet. I de ljusa salarna på övervåningen inrymdes ritkontor respektive avlöningskontor. Kontorsbyggnaden innefattade också ett laboratorium.



Den västra kontorsflygelns gavel.



Den ljusa salen på den östra flygelbyggnadens övervåning.



Rumsfil i övervåningen från den västra flygeln mot den östra.



Rumsfil i bottenvåningen

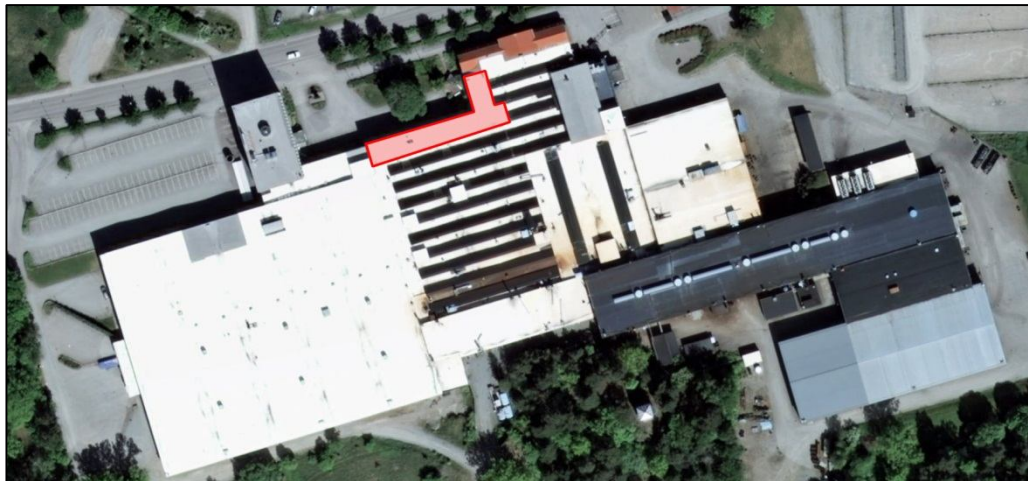


Kontorsrum i västra flygelns bottenvåning med fast inredning i ädelträ.



Anslutning mellan kontorsflygeln från 1918 och kontorsbyggnaden från 1948 (korridor till höger i bild).

By 02. Kontorsutbyggnad 1948



Kontorlängorna i vinkel byggdes 1948 efter ritningar av Evert Westerlind. De var en del av en genomgripande utbyggnad och omgestaltning av fabrikskomplexet som också innefattade nya verkstadslokaler. Kontorlängorna uppfördes i tre våningar med bärande väggar i rött tegel. Innanför längorna låg verkstadslokaler vilket innebar att planlösningen utfördes med en inre korridor och en enkel rad av kontorsrum mot väster respektive norr.



Kontorslångorna från 1948 från väster.



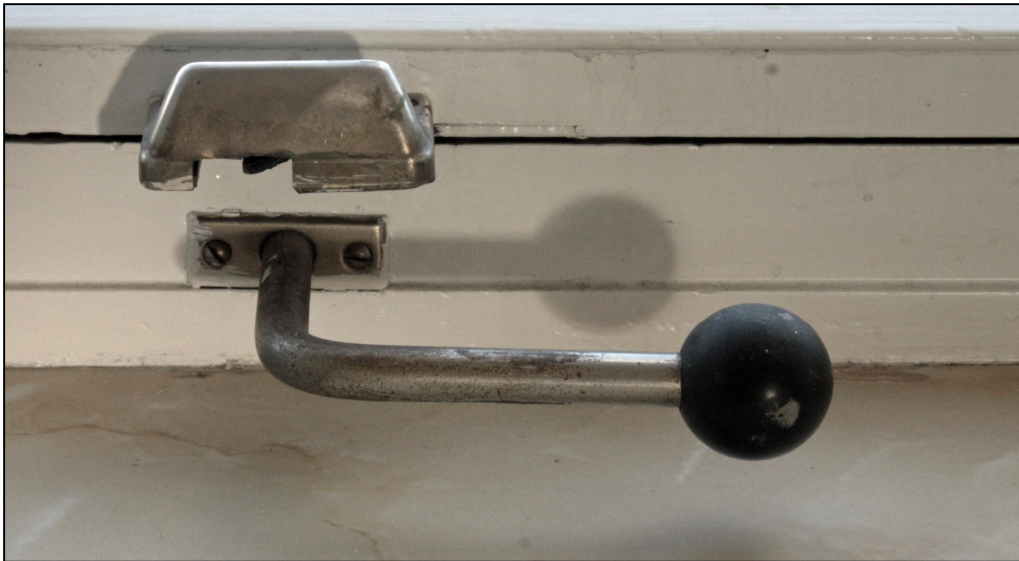
Glaset entréparti med fernissad ek och omfattning i rött tegel.



Korridor på tredje våningen i den öst-västra längan. Den översta våningen i längorna sträcker sig över taket på verkstadslokalerna vilket innebär att det finns fönster både i korridoren och i kontorsrummen.



Mötesrum på tredje våningen i kontorslängans västra hörn. Dörren till vänster i bild leder vidare till centrakontoret från 1966.

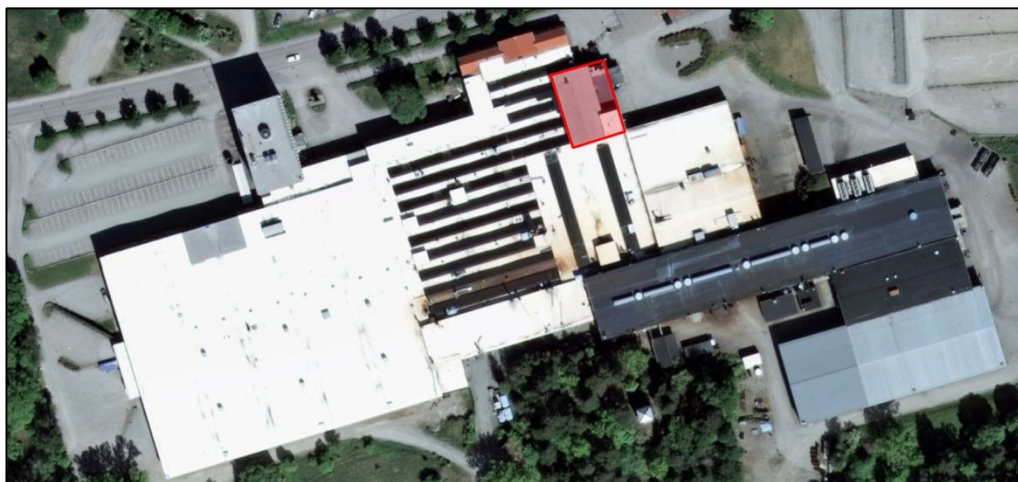


Förnicklat fönstertrycke med svart backelitknopp från 1948.



Takfönster i sammanträdesrum i den östra kontorslängan.

By 03. Omklädningsrum och matsal 1951



1951, några år efter den stora utbyggnaden med kontor och verkstäder, färdigställdes en ny byggnad med matsal och personalutrymmen. Ett äldre maskinhus fick rivas för att få plats med den nya byggnaden, som uppfördes vägg i vägg med den östra kontorsflygeln från 1918. Förmodligen revs även den gamla verkstadsbyggnaden från 1899 närmast söder om den äldsta kontorsdelen i samband med att den nya byggnaden uppfördes, för att ersättas av en ny verkstad med likadant sågtandstak som den angränsande B-verkstaden från 1948.



Byggnaden sedd från öster. Längst till höger i bild kontorsflygeln från 1918.



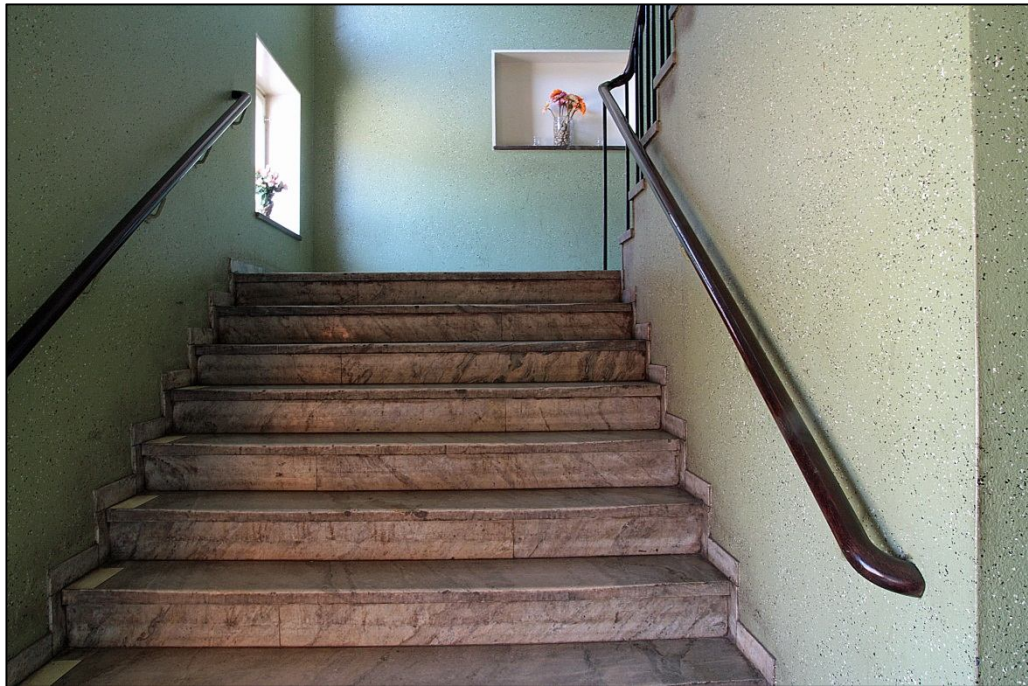
Tornet från A-verkstadens tak. Den röda tegelfasaden är rikt artikulerad med blindingar, takfris och utskjutande takfot med hälkäl samt tidstypiska oktagonala fönster.



Byggnaden sedd från nordöst, med utskuret entréparti med skärmtak och fernissade, glasade dörrar från uppförandet.



Entreparti till matsalen.



Trappa från entrén till matsalen.



Matsal

By 11. Centrallager och C-verkstad



Det stora centrallagret byggdes 1966 i samband med en centralisering av Bahco-koncernens lager- och kundorderhantering. Byggnaden uppfördes vägg i vägg med verkstadsbyggnaden respektive kontorslängan från 1948 och kom därmed att dölja fabrikskomplexets genomarbetade tegelfasad åt väster. De exponerade delarna av byggnaden, fasaderna åt norr och väster, utfördes i rött fasadtegel. Bot-

tenvåningen försågs med rader av fönster medan den slutna väggen åt söder fick betongfasad.



Centrallagrets fasad åt söder. Till höger i bild panncentralen.



Centrallagrets flacka sågtandsformade tak mot söder.



Centrallagret från nordväst.



Centrallagrets lastkaj, belägen på byggnadens västra sida..

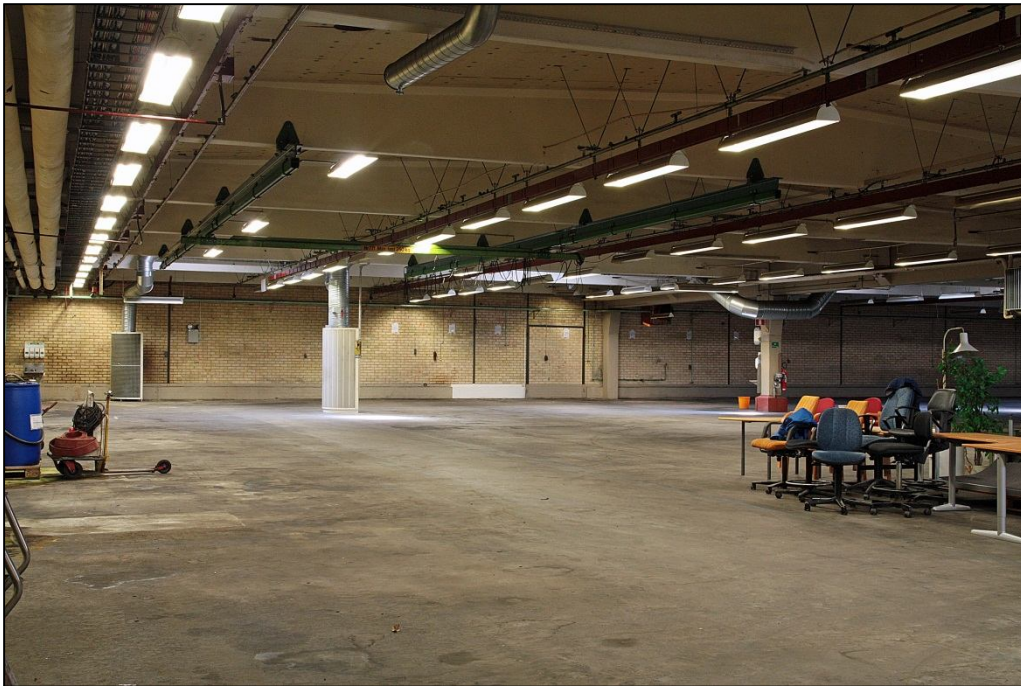
I den östra delen utformades byggnaden med en entresolvåning som anslöt till nivån på den anslutande B-verkstaden från 1948. Här inrättades C-verkstaden, som bland annat innehöll en stansverkstad. I stansverkstaden tillverkades de pressformar, matriser, i vilka det glödgheta järnet formades till verktygsdelar i smedjan.



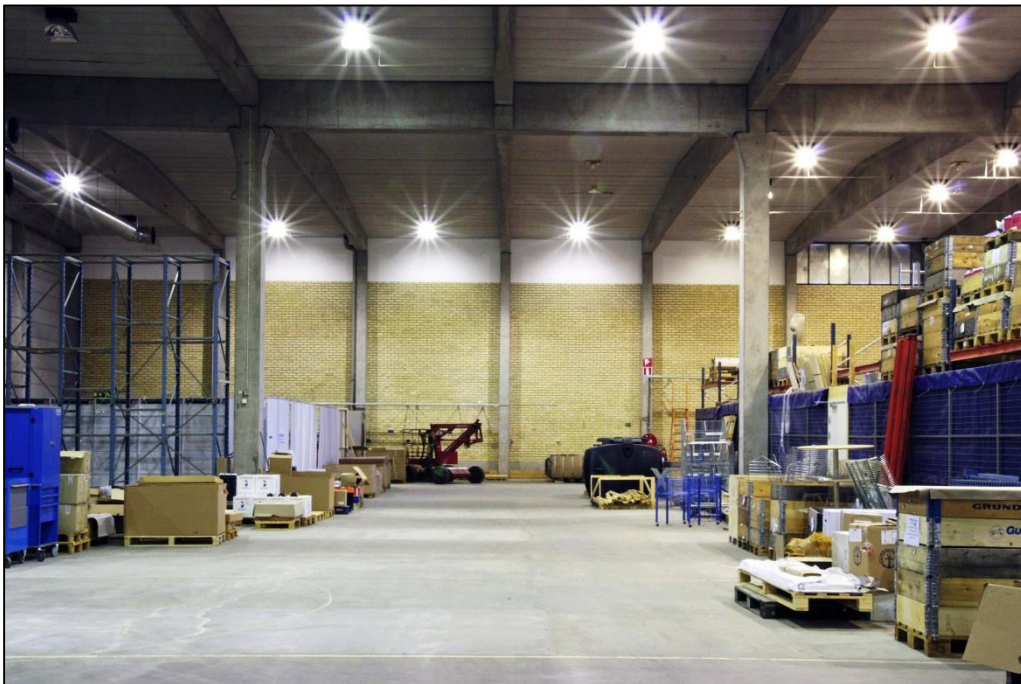
Centrallagret under entresolvåningen



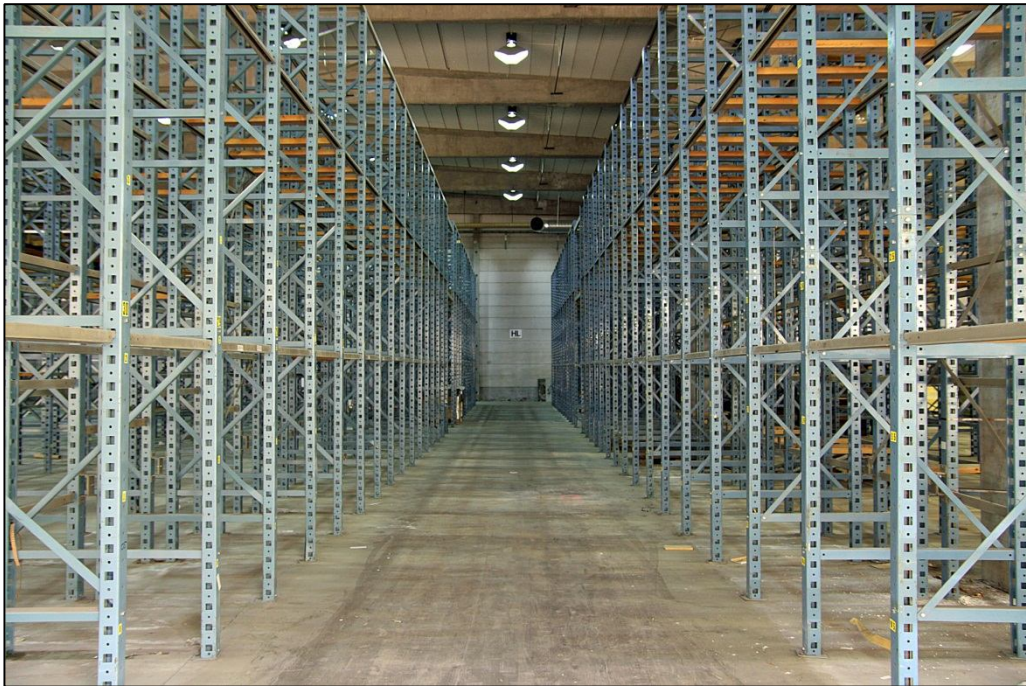
Entresolvåningens betongbjälklag



Entresolvåningen mot söder, med innervägg av gult fasadtegel och utan ljusinsläpp.



Centrallagrets höghöjdsdel mot väster, med innervägg av gult fasadtegel mellan de bärande betongpelarna.



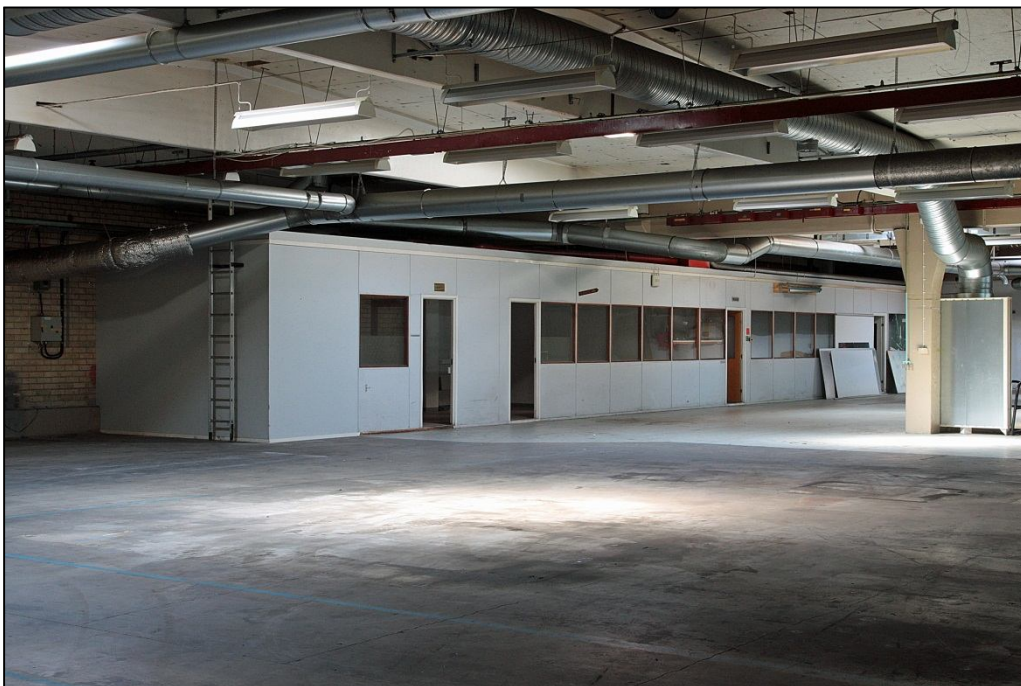
Centrallagrets höghöjdsdel mot söder. I fonden syns den södra väggens betongelement.



Centrallagrets sydvästra del, som redovisar byggnadsstommens konstruktion med bärande betongpelare, balkar och takstolselement.

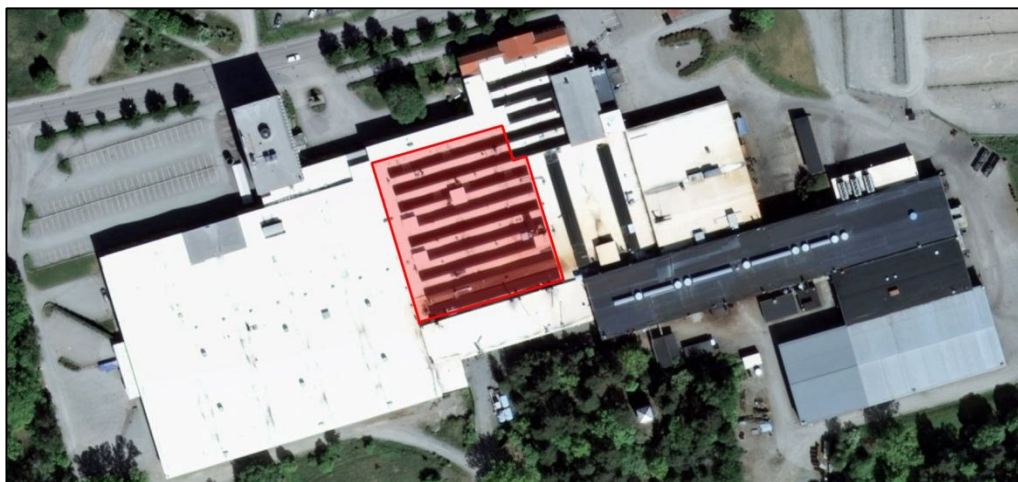


Entresolvåningens vägg mot norr med ljusinsläpp genom ett fönsterband som löper obrutet längs hela fasaden, direkt under takfoten.



Entresolvåningen.

By 12. B-verkstad 1948



B-verkstaden uppfördes 1948 som en del av den omfattande utbyggnadsetapp som genomfördes i slutet av 1940-talet. B-verkstadens tegelfasad åt väster byggdes för 1966 när centrallagret uppfördes och fasaden åt söder byggdes för när hårdhuset uppfördes ett par år senare. Det sågtandade verkstadstaket med sina ljusinsläpp är dock bevarat.



B-verkstadens tak från söder, med de karakteristiska sågtandstaken med ljusinsläpp.



B-verkstaden.

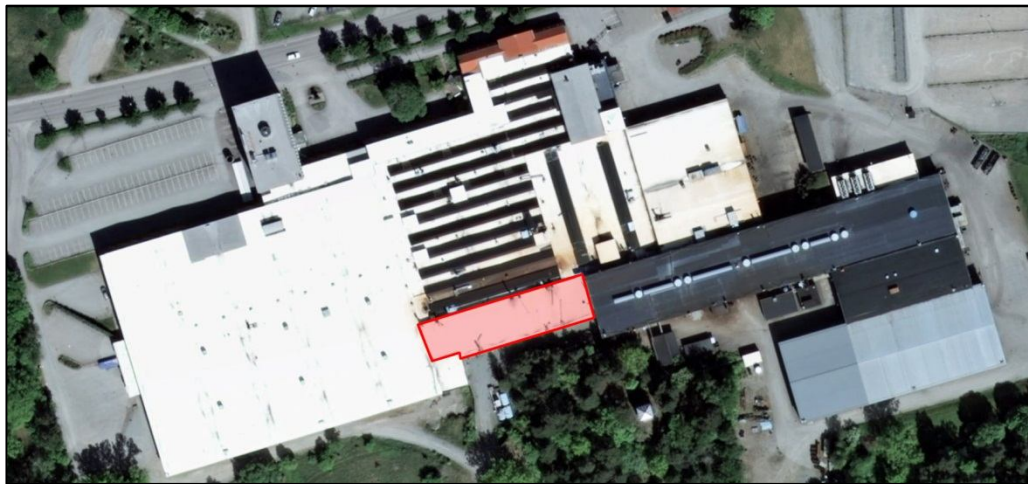


B-verkstadens sydvästra hörn. Till vänster i bild syns portar till det angränsande hårdhuset. Mitt i bild syns spår efter den ytbehandlingsverksamhet som fanns här med bland annat förnickling.



B-verkstaden.

By 13. Härdhus 1969



Härdhuset uppfördes 1968 – 1969 längs B-verkstadens södra fasad, efter ritningar av Matts Åkerblom Byggkonsult AB. Här skedde härdning av verktygsdelarna i elektriska ugnar. Byggnaden utfördes med ett pulpettak som sluttar svagt ner åt söder. I norr fick byggnaden ett fönsterband strax under takfoten.



Hårdhusets södra fasad. Till vänster i bild panncentralen.



Hårdhusets kortvägg mot smedjan i öster.

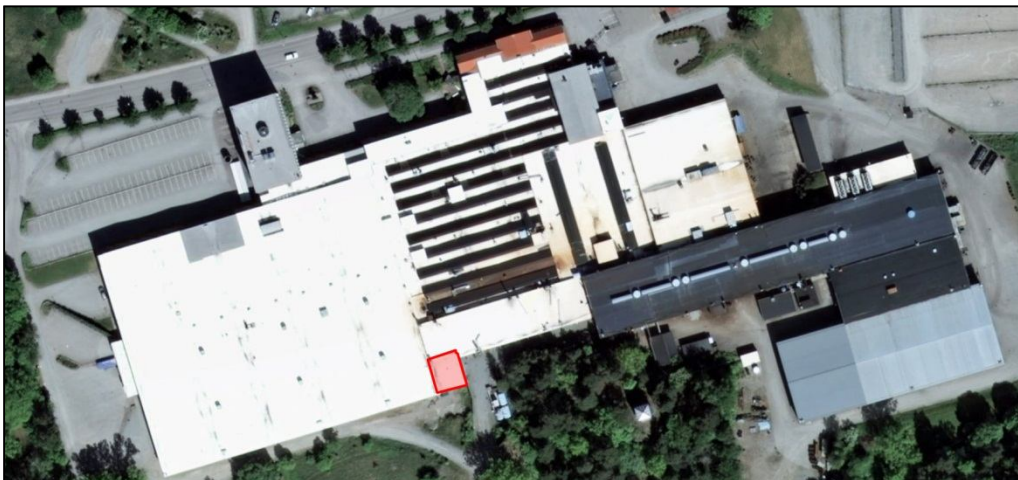


Hårdhusets fönsterband mot norr.



Hårdhusets västra del med gavelvåg i tegel mot centrallagret.

By 14. Panncentral



Panncentralen uppfördes i vinkeln mellan centrallagret och hårdhuset. Dess arkitektoniska gestaltning ansluter till centrallagret, med gavelvägg utförd med rött fasadtegel och långvägg med ljusa betongelement. Panncentralens västra innervägg utgörs av den södra delen av centrallagrets östra vägg.



Panncentralen från sydost.

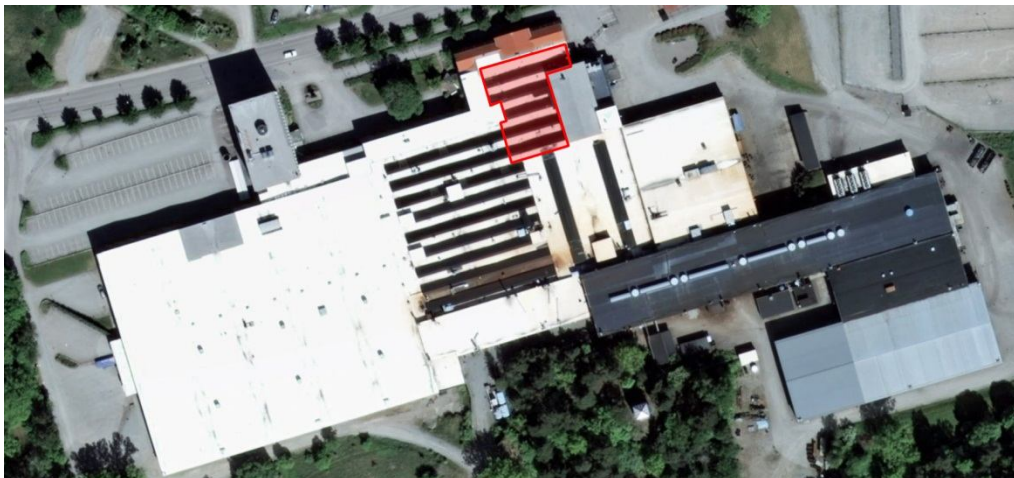


Panncentralens port åt söder. Till höger i bild centrallagrets röda tegelvägg.



Panncentralens östra vägg med trappa upp till planen framför hårdhuset.

By 15. Reparationsverkstad



I samband med den stora utbyggnaden av kontor och verkstäder i slutet av 1940-talet revs den norra delen av den gamla verkstaden och fabriken söder om kontoret från 1899 och ersattes av ett verkstadsutrymme under samma sågtrandstak som den intilliggande B-verkstaden. I detta utrymme inrymdes en reparationsverkstad.



Reparationsverkstaden.



Reparationsverkstadens port mot A-verkstadens äldre del.

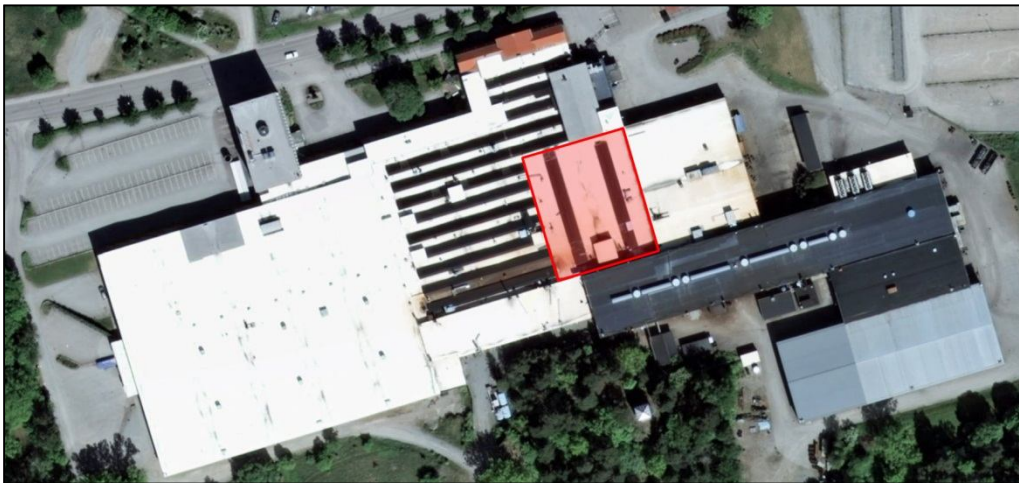


Trappa till reparationsverkstadens källarvåning.



Reparationsverkstadens källare.

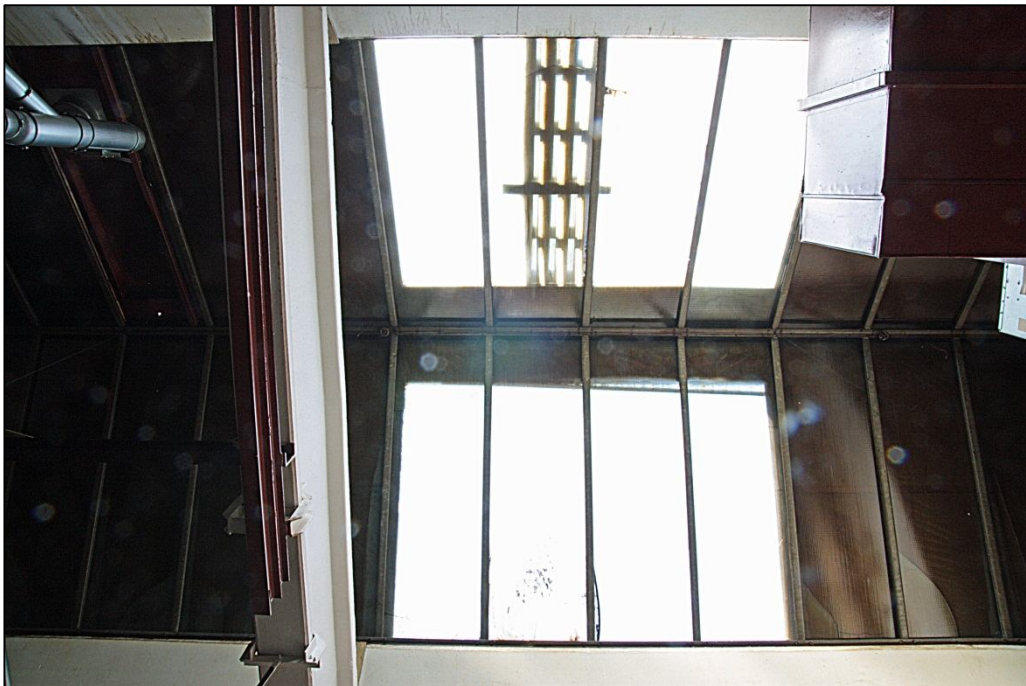
By 16. A-verkstad, äldre delen 1948



Vid verkstadsutbyggnaderna 1948 tycks man till att börja med ha låtit den gamla verkstaden från 1915 stå kvar och byggt dels en verkstad vägg i vägg på den västra sidan (B-verkstaden) och dels en verkstad vägg i vägg på den östra sidan (A-verkstaden). Senare har dock den gamla verkstaden rivits och hela verkstadsutrymmet fått ett nytt, gemensamt tak med två "sågtänder" vinkelrät mot B-verkstadens.

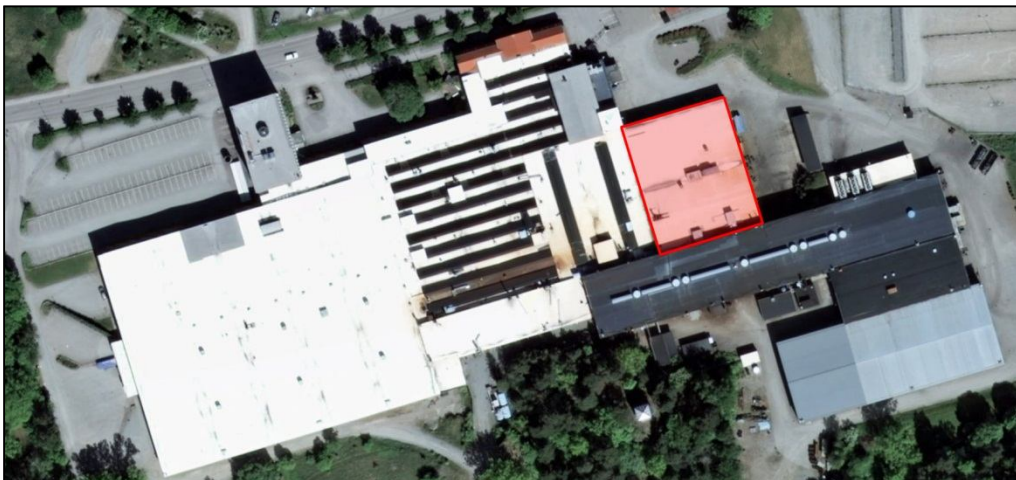


A-verkstaden äldre delen. Takfall med två "sågtänder mellan flacka ytor. Längst till vänster i bild ansluter den nya delen av A-verkstaden, som byggdes till 1974.



A-verkstaden äldre delen. Ljusinsläpp från sågtandstaket.

By 17. A-verkstad, nyare delen 1974



1974 byggdes den gamla A-verkstaden till med en ny, stor byggnad i öster. Mot norr har verkstadsbyggnaden en omsorgsfullt utformad fasad i tegel med ett fönsterband under takfoten och en takfotssarg i blå korrugerad plåt..

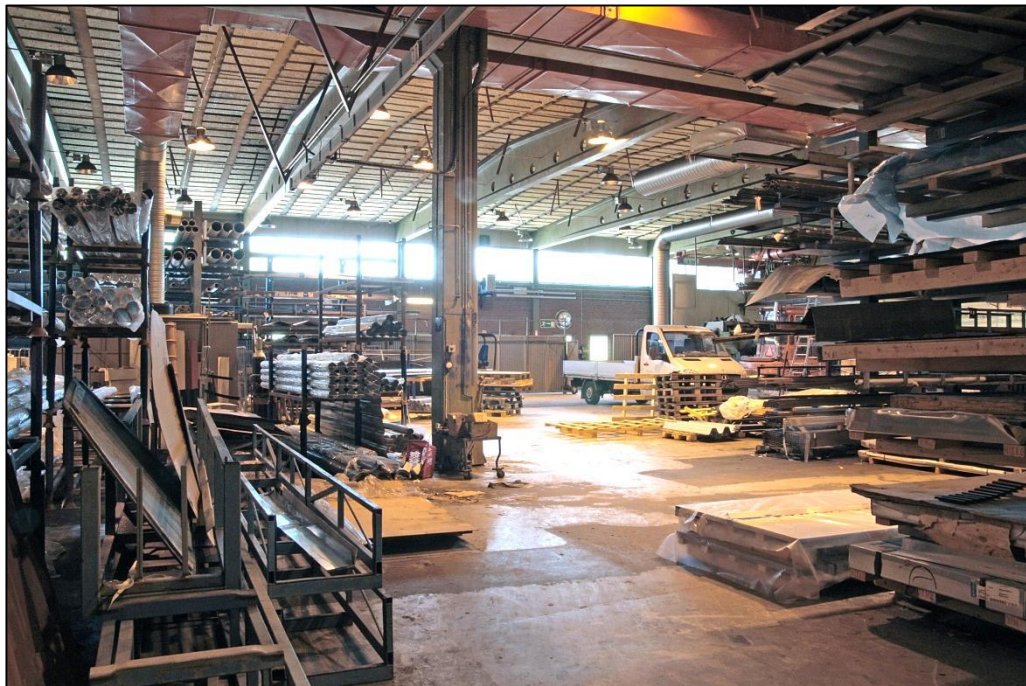


A-verkstaden nyare delen. Gavelfasad mot öster.

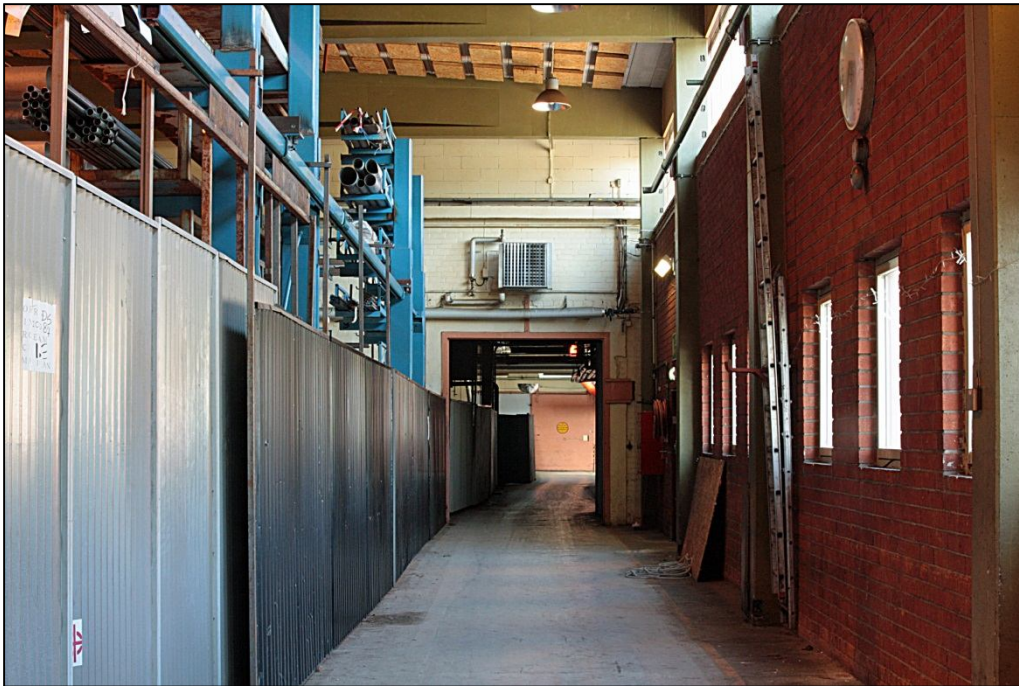


A-verkstaden nyare delen, fasad mot norr.

A-verkstaden nyare delen. Fasad mot norr.

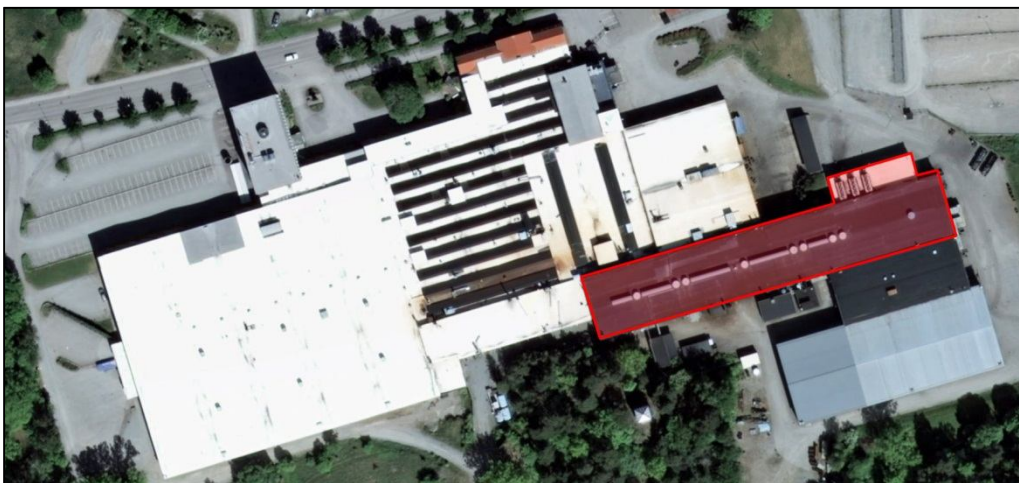


A-verkstaden, nyare delens östra del med fönsterband mot norr strax under takfoten.



A-verkstaden, nyare delens västra del. Till höger i bild fönsterraden i den norra fasaden.

By 18. Smedja 1960



Den stora smedjan byggdes 1959 – 1960 efter ritningar av Evert Westerlind, som svar på den kraftigt ökade efterfrågan på skiftnycklar. Den uppfördes med en stomme av stål, med bärande pelare i form av kraftiga H-balkar. Mellan pelarna murades rött fasadtegel. Smedjan var uppdelad i en kall del och en varm. I den varma delen smiddes verktygsdelarna och i den kalla påbörjades bearbetning av dem. Via en hiss transporterades sedan delarna ner till A-verkstaden där fortsatt

bearbetning och montering tog vid. I smedjans norra del fanns en mindre matsal med fönster som blickade ut över A-verkstadens golv en våning ner.



Smedjans södra långsida.



Smedjans fasad mot norr.



Smedjans östra del med den norra långväggens rad av kvadratiska fönster mot asfaltsplanen framför A-verkstaden.



Smedjans nordvästra del med ljusinsläpp från fönsterbandet under takfoten.

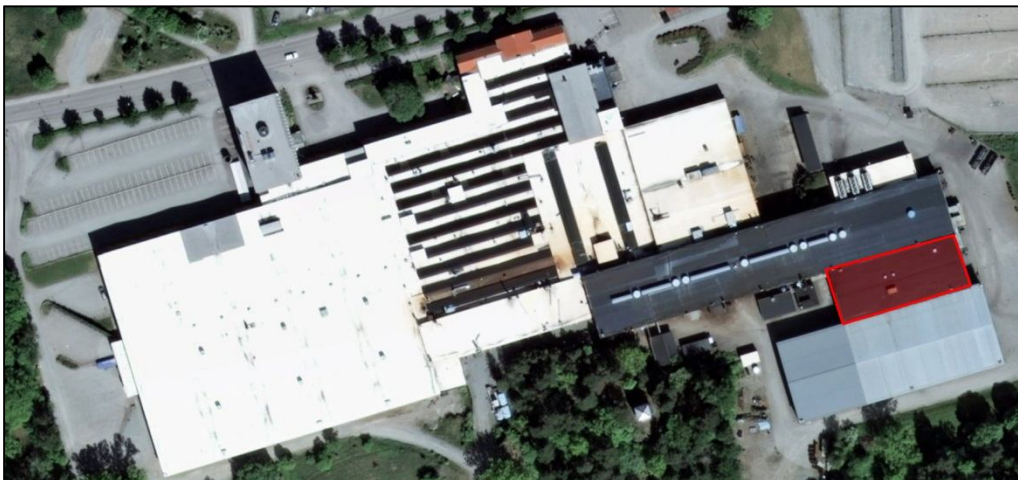


Smedjans gavelvägg mot öster med ventilationsaggregat.



F.d stansförråd i en utbyggnad på smedjans nordöstra del.

By 19. Klipprum 1974



Klipprummet uppfördes 1974 direkt söder om smedjan. I klipprummet klipptes råmaterialet till ämnen formade för att passa matriserna. I klipprummet fanns förutom klippmaskinerna oljeförråd, truckverkstad och lagerutrymme för verktygsstål. Senare byggdes byggnaden om till stansverkstad och denna flyttades hit från C-verkstaden i centrallagrets entresolvåning.



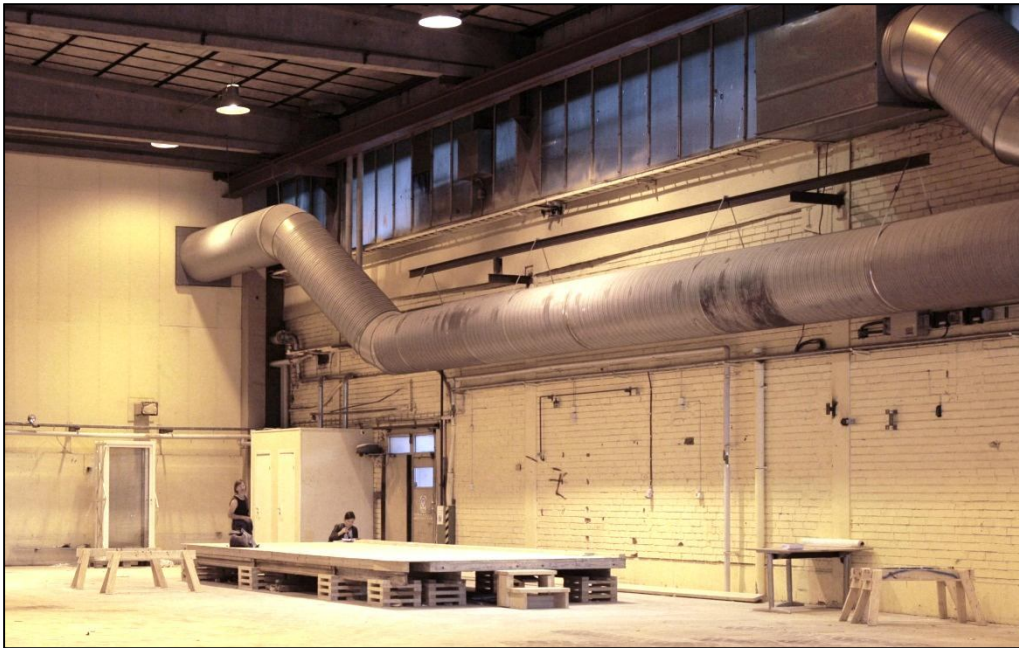
Klipprummet's fasad mot öster.



Klipprummets västra del.

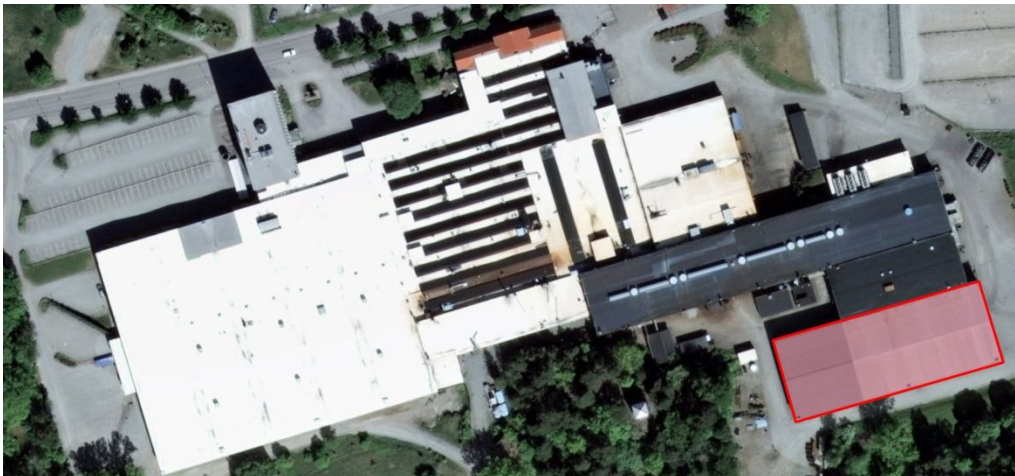


Klipprummets östra del.



Klipprummets norra del. Klipprummet uppfördes mot smedjans södra fasad och det är denna som är synlig på bildens högra sida.

By 20. Kallförråd 1974



Kallförrådet uppfördes i den stora nybyggnadsetappen 1974, med samma konstruktion och arkitektoniska uttryck som klipprummet. Här förvarades stålråvarorna i form av knippen, i väntan på bearbetning i den intilliggande smedjan. Även maskiner har förvarats i byggnaden. Byggnaden består av två delar. I den västra delen har en avbalkning gjorts för en plåtverkstad där bland annat svetsarbeten utfördes.



Kallförrådet från öster. Liksom på det intilliggande klipprummet har gavlarna försetts med en sockel med rött fasadtegel.



Kallförrådets västra del med avbalkning för plåtverkstad. I denna del av byggnaden är stommen utförd med ett stålskelett klätt med trapetskorrugerad plåt



Kallförrådets östra del. Stommen är här utförd med betongpelare och betongbalkar.

Kulturhistorisk karaktär och värdering

Det sammanhängande industrikomplexet har mycket stora kulturhistoriska värden. Det illustrerar sammantaget hur en modern verkstadsindustri av internationell betydelse var organiserad och hur produktionen gick till vid tiden för nedläggningen. Den kompletta byggnadsmassan bidrar till en förståelse av produktionens och arbetslivets villkor. Ur strikt kulturhistorisk synvinkel går det inte att peka ut enskilda byggnader som mer bevarandevärda än andra. Varje enskild byggnad har sitt värde i egenskap av att vara en del av en sammanhängande helhet och varje byggnad som rivs innebär att helhetens kulturhistoriska värde minskar kraftigt. Samtidigt har de enskilda byggnaderna var för sig förhållandevis blygsamma kulturhistoriska värden, och karaktären på helhetens värden är sådan att dessa är svårtillgängliga och mycket kostsamma att upprätthålla.

Mot denna bakgrund är det rimligt att bevarandeinsatser vid en exploatering av området för nya ändamål prioriteras till byggnader som kan utgöra symboler eller minnesmärken för Bahcos verksamhet i Fanna, och som samtidigt kan bidra positivt till stadsmiljöns arkitektoniska värden. Följande bevarandeprioritering görs därför:

- 1) det gamla kontoret från 1899 med sina flyglar från 1918
- 2) byggnaden för matsal mm från 1951
- 3) centralkontoret från 1966
- 4) smedjan från 1960 - det är angeläget att någon av produktionsbyggnaderna bevaras, och i det sammanhanget har smedjan en central roll, både symboliskt och arkitektoniskt.

Vid planläggningen och gestaltningen av området är det önskvärt att industrikomplexets utsträckning på något vis görs synlig. En sådan "stadsgräns" att upprätthålla representeras av centrallagrets fasad, där speciellt det nordvästra hörnet är viktigt att markera.

Källor

De historiska uppgifterna bygger främst på Håkan Walls bok "Sagan om Bahco" som kom ut 2008, samt på Upplandsmuseets dokumentation "Vi är världsbäst på skiftnycklar" där Bengt Svensson beskriver bebyggelseutvecklingen på Fanna.