

Antikvarisk kontrollrapport 2012:31

Konserveringsåtgärder på portal med vapentavla på det statliga byggnadsminnet Salsta slott

Salsta 1:5
Lena socken
Uppsala kommun
Uppsala län



Dnr Km 296/2012
Agnetha Pettersson 2012



UPPLANDSMUSEET

**Konserveringsåtgärder på portal med vapentavla på det
statliga byggnadsminnet Salsta slott**

Salsta 1:5
Lena socken
Uppsala kommun
Uppsala län

Dnr Km 296/2012
Agnetha Pettersson 2012

Omslagsfotografi: Salsta slotts huvudportal efter utförda konserveringsåtgärder
Foto: Olle Norling, Upplandsmuseet, 2012

Rapport 2012:31

© Upplandsmuseet, 2012

Upplandsmuseet, Fyristorg 2, 753 10 Uppsala
Telefon 018/16 91 00, telefax 018/69 25 09
www.upplandsmuseet.se
info@upplandsmuseet.se

Innehåll

Beslut om tillstånd till utförda konserveringsåtgärder

Bakgrund till utförda åtgärder

Beställare

Åtgärdsprogram

Personal

- Slottsarkitekt
- Stenkonservator
- Målerikonservator
- Teknisk besiktningsman
- Antikvarisk kontrollant

Byggmöten, besiktningar och slutbesiktning

Byggnadsminnet Salsta slott

Salsta slott, historik

- Beskrivning av portal

Beskrivning av portal före åtgärder

- Skadebild
- Tidigare åtgärder

Sockel Omfattning Överliggare Vapentavla

Utförda åtgärder på portal

- Dokumentation av färgspår och skiktföljd
- Val av målningsbehandling
- Rengöring, rensning, konsolidering, lagning
- Sockel Överliggare Vapentavla*
- Färgdokumentation, val av färgsättning
- Målning

Efterbesiktning

Bilagor

Referenser

- Tryckta källor
- Beslut och arbetshandlingar
- Arkiv

Administrativa uppgifter

Beslut om tillstånd till utförda konserveringsåtgärder

Riksantikvarieämbetet utfärdade 2012-06-04 ett beslut om tillstånd till konservering och renovering av portal på det statliga byggnadsminnet Salsta slott, Lena socken, Uppsala kommun, Uppland, efter ansökan från fastighetsägaren Statens Fastighetsverk (Raä Dnr 311-1857-2012, bilaga 1). Åtgärderna är tillståndspliktiga enligt förordningen (1988:1229) om statliga byggnadsminnen.

Riksantikvarieämbetets beslut anger att konserveringsåtgärderna ska utföras under antikvarisk kontroll. Upplandsmuseet har av fastighetsägaren anlitats att svara för denna.

Bakgrund till utförda åtgärder

Omfattning, överliggerare och vapentavla i gotländsk sandsten respektive socklar i roslagssandsten uppvisade sådana skador att behov av konditionsöversyn, konserveringsåtgärder och renoveringsåtgärder förelåg.

Beställare

Statens Fastighetsverk/FO Nord-Ost, representerat av Michael Werner.

Åtgärdsprogram

Som underlag för konserveringsåtgärderna har funnits det av stenkonservator Jarema Bielawski upprättade åtgärdsprogrammet, *Åtgärdsprogram för konservering av Salsta slotts portal*, daterat 2011-12-06. Åtgärdsprogrammet har upprättats på uppdrag av Statens Fastighetsverk. Målsättningen med de planerade åtgärderna var att i möjligaste mån fördröja den pågående nedbrytningen av sandstensportalen. Åtgärdsprogrammet föreskrev därför förstärkning av skadade ytor, lagning av sprickor, rekonstruktion av materialförluster till ursprunglig form samt neutralisering av färgskiftningar mellan sandsten, lagningar och fogar. Målsättningen var vidare att återskapa portalens tidigare utseende med bibehållande av dess dokumentationsvärde, konstnärliga värde och arkitektoniska uttryck.

Personal

Slottsarkitekt

Ylva Sohlman, Gyllenpalm och Sohlman Arkitekter AB.

Stenkonservator

Svante Nilsson, Layth Naqqaer, Prolithos Stenkonservering AB.

Målerikonservator

Hans-Peter Hedlund, Målerikonservering.

Teknisk besiktningsman

Daniel Kwiatkowski, Stenkonservatorn Skanska.

Antikvarisk kontrollant

Agnetha Pettersson, Upplandsmuseet.

Byggmöten, besiktningar och slutbesiktning

Startmöte hölls 2012-06-26 i närvaro av Michael Werner, Ylva Sohlman, Svante Nilsson och Agnetha Pettersson.

Dokumentation av färgskikt och färgspår utfördes 2012-07-28 av Hans-Peter Hedlund, i närvaro av Svante Nilsson och Agnetha Pettersson.

Färgdokumentation och val av färgsättning utfördes 2012-08-02 av Agnetha Pettersson, i diskussion med Svante Nilsson och Ylva Sohlman.

Teknisk besiktning gjordes 2012-08-07 i närvaro av Daniel Kwiatkowski, Svante Nilsson och Agnetha Pettersson.

Besiktning av provstryket färgprov gjordes 2012-08-16 i närvaro av Ylva Sohlman, Svante Nilsson och Agnetha Pettersson.

Slutbesiktning hölls 2012-08-27 i närvaro av Ylva Sohlman, Svante Nilsson, Daniel Kwiatkowski och Agnetha Pettersson.

Byggnadsminnet Salsta slott

Salsta förklarades 1993 som statligt byggnadsminne. Byggnadsminnet omfattas av skyddsföreskrifter, fastställda av regeringen och upprättade i samband med byggnadsminnesförklaringen.

Salsta förvaltas sedan 1996 av Statens Fastighetsverk.

Salsta slott, historik

Salsta slott ligger i Vattholmaåns dalgång, ett biflöde till Fyrisån. Anläggningen var ursprungligen belägen på en udde i dåvarande Salstasjön, och omgavs av sjön och vattengravar. Sjön har sedermera dikats ut i omgångar.

Salstas förste kände ägare var riddaren Magnus Gregersson. 1301 bytte Karl Gregersson bort gården till Abjörn Sixtensson Sparre, och gården blev sätesgård för denne. Gården ärvdes av Nils Abjörnsson Sparre av Tofta. Dennes dotter var gift med Bengt Nilsson Oxenstierna. Gården ägdes av släkten Oxenstierna till 1559, då den ärvdes av Ture Pedersson Bielke.

1613 lät sonen Nils Bielke d ä (1569 – 1639) påbörja uppförandet av en ny huvudbyggnad på Salsta, ett borgliknande stenhus i tre våningar. Slottet gick i arv till sonen Ture, och efter dennes död 1648 till dennes son Nils Bielke d y (1644 – 1716). Nils Bielke d y gav 1669 Salsta i morgongåva till hustrun Eva Horn af Björneborg (1653 – 1740). Med stöd av den förmögenhet som Eva Horn förde med sig i äktenskapet kunde Nils Bielke d y låta uppföra det nuvarande barockslottet, med början 1672. Stenhusets yttermurar bevarades inom det nya slottet, vilket innebar en begränsning avseende planlösningar och våningshöjd. Nicodemus Tessin d ä utförde möjligen en ursprunglig planritning till slottet. För den slutliga utformningen stod arkitekten och byggledaren Mathias Spiehler (1640 – 1690). Nils Bielke d y var starkt influerad av fransk arkitektur och inredning, och hade ett stort inflytande över slottets slutliga utformning. Förebilden för Salsta slott var det mönsterbildande slottet Vaux le Vicomte sydost om Paris. 1678 stod Salsta slott under tak. Inredningsarbetet dröjde, och påbörjades först 1689. 1697 – 1711 fullbordades slottet.

Eva Horn bodde på slottet fram till sin död 1740, då gården övergick till sonen Carl Gustaf Bielke.

Stenhuset samt förskönande återgivningar av det nya slottet återfinns på tre planscher i Eric Dahlbergs Suecia Antiqua et Hodierna, se nedan.

1754 övergick Salsta i släkten Brahes ägo. Slottet var då tämligen förfallet. Under framför allt Magnus Fredrik Brahe (1756 – 1826) utfördes på 1760- och 1770-talen en omfattande restaurering och renovering av slottet. För den konstnärliga ledningen ansvarade arkitekten Jean Erik Rehn (1717 – 1793).

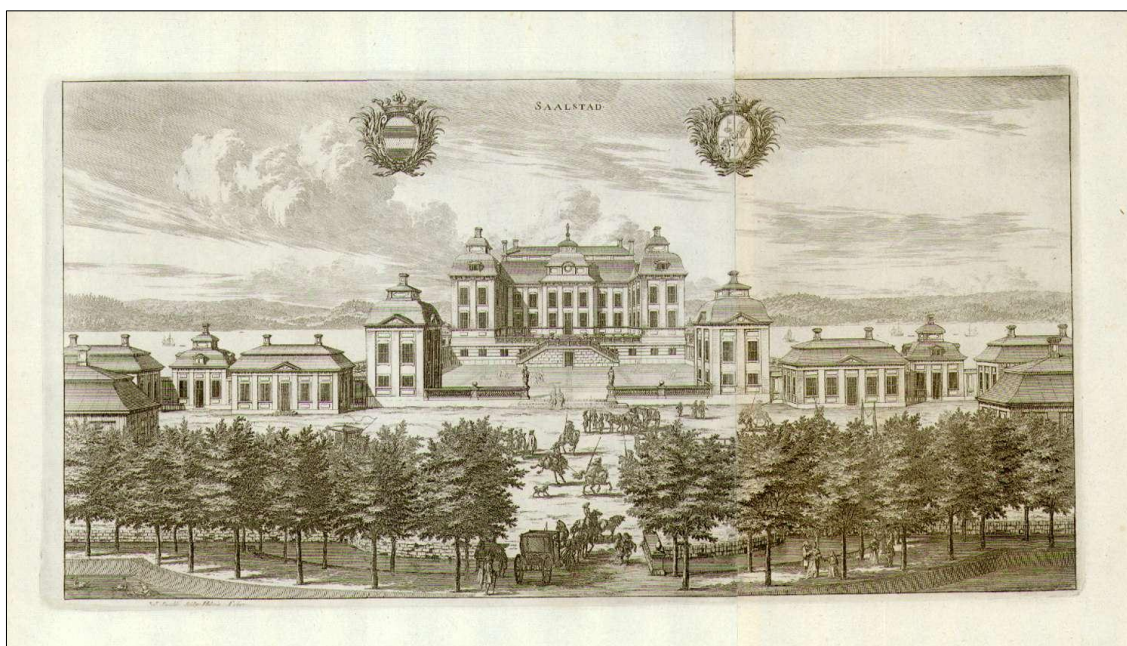
1873 bildades Wattholma Bruks Aktiebolag, vilket övertog hela godscomplexet. Slottet stod under denna tid mestadels obebott.

När Wattholma Bruks Aktiebolag upplöstes 1904 tillföll Salsta bolagets disponent Fredrik von Essen, gift med Ebba Aurore Brahe.

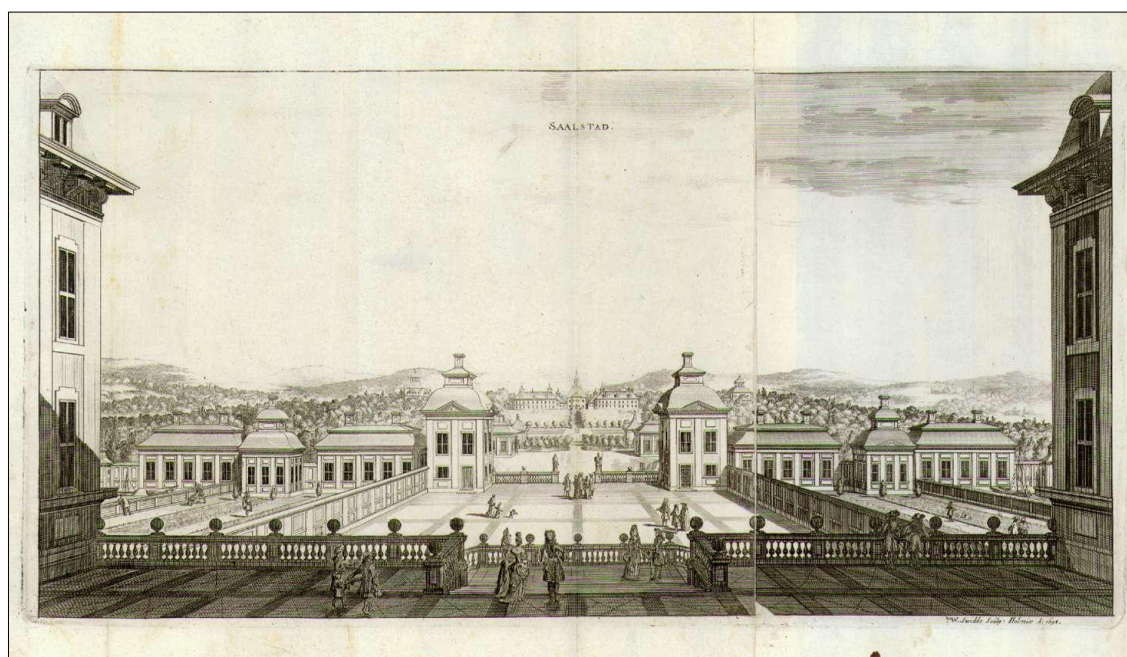
1919 – 1920 gjordes en genomgripande renovering av slottet. Det blev därmed möjligt att bebo slottet även vintertid. I samband med åtgärderna återsattes den gamla ytterporten från 1600-talet i huvudfasadens bottenvåning.

På 1960-talet gjordes ytterligare renoveringar.

Salsta var i familjen von Essens ägo fram till 1976 då godset såldes till statliga Domänverket. Statens Fastighetsverk övertog ägandet från Assi Domän och förvaltar Salsta sedan 1996.



Återgivning av Salsta slotts huvudfasad från norr, i Erik Dahlbergs Suecia Antiqua et Hodierna



Vy från Salsta slotts huvudfasad mot norr, Willem Swidde Sculpi Holmia A:o 1693, i Erik Dahlbergs Suecia Antiqua et Hodierna

Beskrivning av portal

Slottets huvudfasad mot borggården i norr markeras av ett mittparti med en mittrisalit och en portal krönt med en vapentavla. Portalen utgör slottets tidigare huvudportal, men används inte idag som huvudsakligt entréparti. Huvudportalen och slottets huvudvåning nås via en svängd yttertrappa med dubbla trapplopp. Trappan har föregåtts av en tidigare trappa med raka trapplopp. Trapploppen avslutas med en stenlagd avsats framför portalen.

Portalens vapentavla har i olika källor givits skilda dateringar: 1670-talet, dvs. då slottet var färdigställt exteriört, respektive 1776 och då i samband med de ombyggnader som gjordes vid denna tid. Erik Dahlbergs/Willem Swiddes kopparstick i *Suecia Antiqua et Hodierna* ovan återger ingen vapentavla.

Stilmässigt hör portalens vapentavla hemma vid 1700-talets mitt. De två ovala vapensköldarna återger adelssläkterna Bielkes och Horns respektive ättevapen. Vid utformningen av vapentavlan på 1760-talet har man valt att återge vapen tillhöriga 1600-tals slottets byggherre och tidigare ägare, trots att Salsta i mitten av 1700-talet övergick i släkten Brahes ägo. Vapensköldarna omges av festonger och en krönande krona.

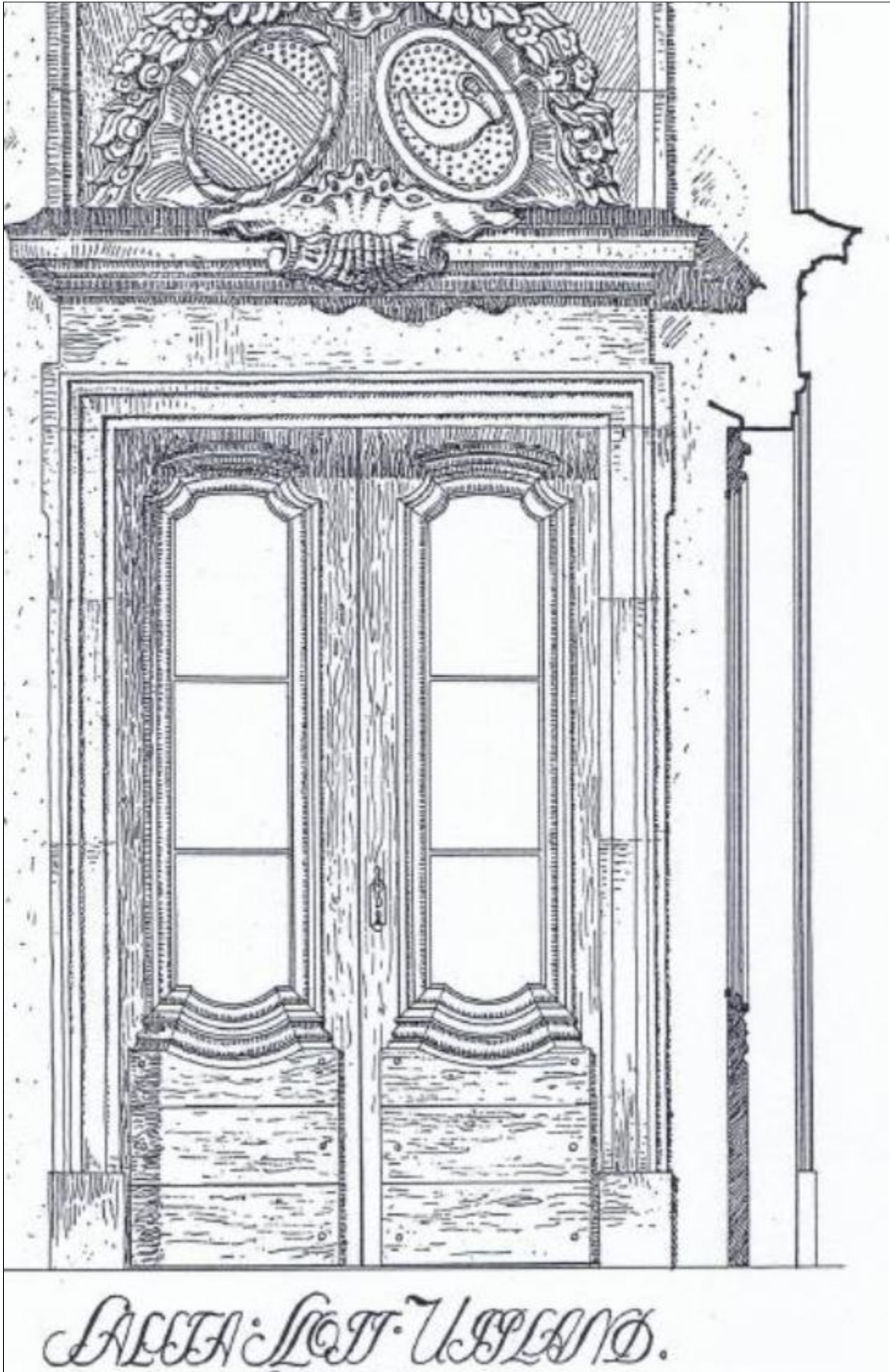
Även den svängda trappan har givits skilda dateringar i olika källor: 1760- eller 1770-talet respektive 1792.

Portalens omfattning, överliggare och vapentavla är utförd i gotländsk sandsten. Den grå sandstenen är finkornig och därmed lättarbetad. Portalens omfattning har en lågerhuggning, med försänkta parallella spår som ger uttryck av en randad yta.

Omfattningarnas socklar är utförda i roslagssandsten. Denna sandsten är mer grovkornig och relativt hård. Den kom därför från 1600-talet till användning i bl a just socklar.

Vapentavlan utgörs av tre horisontellt liggande sandstensblock. Fogarna mellan sandstensblocken har varit framträdande, särskilt under perioder då målningsunderhållet på portalen har varit bristfälligt. Åtgärdsprogrammet förmodar att färgen avlägsnades någon gång mellan 1913 och 1940-talet.

1913 gjordes en uppmätning av Salsta slott av Konsthögskolans arkitekturskola, under ledning av professor Sigurd Curman. Erik Fant upprättade en uppmättningsritning av portalen, se nedan. Ritningen återger bl a vapentavlan med släkternas Bielkes och Horns respektive vapen. Fants återgivning är inte i detaljer exakt utförd likt originalet.



SALSTA-SLOTTS-UPPMÄTNING.

Uppmätning av Salsta slotts huvudportal, 1913. Erik Fant, Konstbögskolans arkitekturskola

Beskrivning av portal före åtgärder

Skadebild

Det av konservator Jarema Bielawski upprättade åtgärdsprogrammet angav följande skadetyper på den gotländska sandstenen:

1. Sprickor som har uppkommit som resultat av sättningsskador eller rostsprängning
2. Sandning
3. Exfoliering och bompartier
4. Materialförlust och stembortfall
5. Algpåväxt
6. Smuts, missfärgningar
7. Vittrande fogar

Bielawski konstaterade att vittringsskadorna på den gotländska sandstenen är typiska för denna bergart. Den gotländska sandstenen har med sin sammansättning en låg motståndskraft mot angrepp från vattenpåverkan och luftföroreningar. Detta bidrar till en nedbrytning i kombination med naturlig vittring som frostsprängning. Sandning och exfoliering utgör en skadebild i förlängningen. De senare skadorna var framför allt framträdande på vapentavlan och kornischens undersida.

Det konstaterades att portalen efter 1910-talet har rensats från tidigare linoljefärgsskikt, och därmed lämnats exponerad för vattenpåverkan.

Den genomgående sprickan i överliggaren konstaterades sammanhånga med äldre sättningar i byggnaden. Vid jämförelse mellan äldre fotografier och befintligt skick kan konstateras att sprickan inte tycks ha förvärrats.

Den västra sockelstenen i roslagssandsten hade skador förorsakade av rostsprängning, vilket förorsakat att delar av stenen hade lossnat. Den östra sockelstenen uppvisade en mindre spricka.

Tidigare åtgärder

I åtgärdsprogrammet konstateras att dokumentationen om portalens restaureringshistoria är knapphändig.

Spår av tidigare åtgärder framträder som:

1. Gipsbaserade lagningar
2. Cementbaserade lagningar
3. Ilusning
4. Färgspår

1984 upprättade Arksam AB, Jan Lisinski, åtgärdshandlingar för utvändigt och interiört underhåll av Salsta slott.

1985 upprättar Arksam AB ett *Förfrågningsunderlag för fasadarbeten avseende slottet och flyglarna*. Fasaderna restaurerades 1985.

I den av Arksam AB och Carnuba upprättade *Slutrapport: Salsta slott – renoveringsarbeten 1985* anges de kvarstående arbeten som avsågs att genomföras våren 1986. Till dessa hör *Översyn av vapensköld. Skall utföras av konservator*.

1986 upprättar Riksantikvarieämbetet ett förslag till konservering av vapentavlan ovanför huvudportalen.

1986-07-04 anger Arksam AB och Carnuba i ett PM att en del punkter kvarstod för åtgärder, bl a *Rengöring och lagning av portal i norr (stuckatör)*.

1986-07-09 avbeställdes den planerade rengöringen och lagningen av portalen av fastighetsägaren Domänverket. Inga närmare skäl angavs.



Salsta slotts portal med skador som materialförluster, 1992. Foto Lars Kennerstedt (RAÄ, ss920307)



Salsta slotts portal med svarta missfärgningar och tydliga skarvar mellan sandstensblocken, 1992. Foto Lars Kennerstedt (RAÄ, ss920308)

Sockel



Sockel i roslagssandsten med spricka, mot öster, 2012

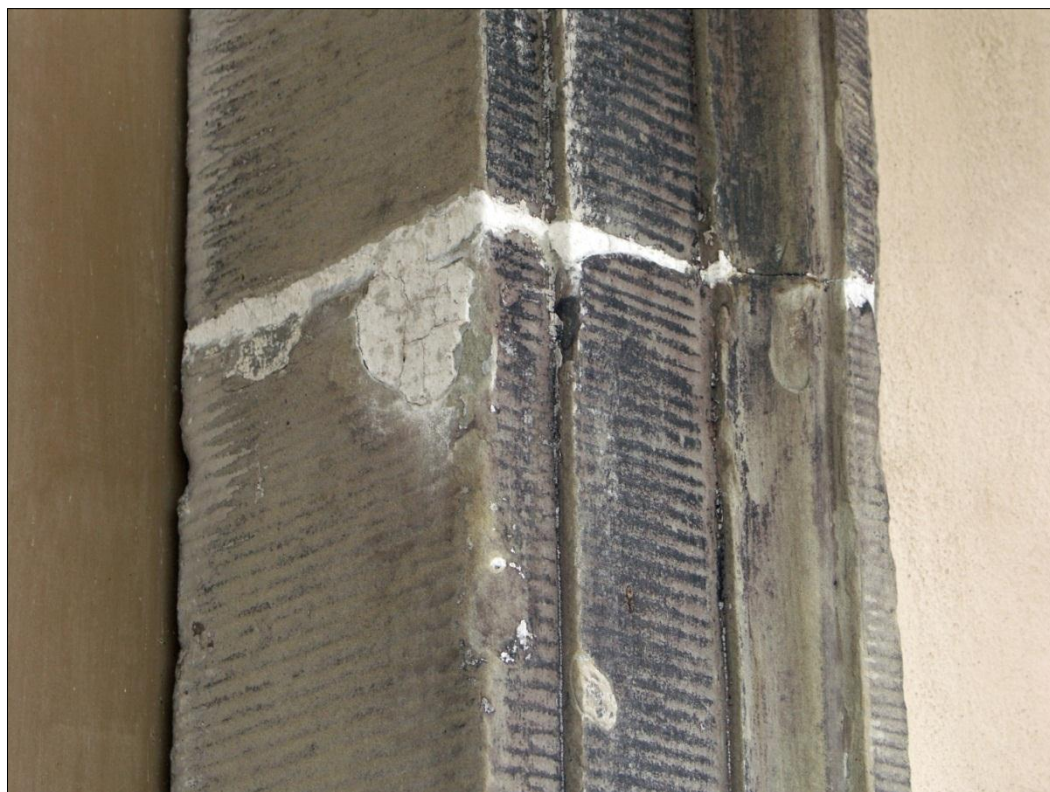


Sockel i roslagssandsten med materialbortfall och rostsprängning, mot väster 2012

Omfattning



Lågerbuggen omfattning i gotländsk sandsten med bommytorr och sekundära gipserade lagningar, mot öster, 2012



Lågerbuggen omfattning i gotländsk sandsten med svarta missfärgningar, materialförlust och gipserade lagningar, mot väster, 2012

Överliggare

I portalens överliggare finns en genomgående spricka. Denna emanerar från sättningar i byggnadens stomme. Sprickan dokumenterades i samband med en undersökning av slottets grundförhållanden, vilken utfördes på 1970-talet. Sprickan tycks inte ha förvärrats under tid.



Vertikal spricka i överliggaren, en följd av äldre sättningar i byggnadens stomme, 2012



Vertikal spricka i överliggaren, en följd av äldre sättningar i byggnadens stomme, samt spår efter en rödbrun missfärgning, 2012



*Lägerbuggen omfattning och överliggare med svarta
Missfärgningar och gipsbaserade lagningar, mot öster, 2012*



*Lägerbuggen omfattning och överliggare svarta respektive
rödbruna missfärgningar och gipsbaserade lagningar, mot väster, 2012*



Lågerbuggen omfattning med svarta missfärgningar, materialförlust och gipsbaserade lagningar, mot väster, 2012

Vapentavla



Vapentavlans övre del med den övre skarven mellan sandstensblocken, svarta missfärgningar materialförlust, 2012



Vapentavlans övre del med de två övre skarvarna mellan sandstensblocken, gipsbaserade lagningar, svarta missfärgningar och materialförlust, 2012



Vapentavlans nedre del med adelsfamiljerna Bielkes och Horns vapensköldar med svarta missfärgningar, materialförluster och sandning i sköldarnas nedre del, 2012



Vapentavlan med svarta missfärgningar, materialförluster och sandning, mot öster, 2012



Vapentavlan med svarta missfärgningar, materialförluster och sandning, mot väster, 2012

Utförda åtgärder på portal

Byggnadsställning restes 2012-06-25. Konserveringsåtgärderna utfördes under veckorna 26, 31, 32, och 33.

Dokumentation av färgspår och skiktföljd

Hans-Peter Hedlund utförde en dokumentation av befintliga färgspår och skiktföljd på portalen, i syfte att bl a försöka fastställa om vapentavlan tidigare möjligen haft en polykrom färgsättning (se bifogad bilaga). Färgspåren studerades med lupp på plats och prov togs för studie i mikroskop. I huvudsak återfanns färgspåren på vapentavlan. Färgspåren var få på omfattningen, men fragment av kimröksgrått kunde dokumenteras där.

Den skiktföljd som med säkerhet kunde fastställas på ytorna var:

1. Kimröksgrått
2. Rent vitt/blyvitt
3. Grågrön umbra.

Det underliggande kimröksgrå färgskiktet konstaterades ha en tämligen kall, lite blåaktig, ton. På portalens överliggare kunde en rödbrun färg/missfärgning dokumenteras.

Det konstaterades att portalens och vapentavlans gotländska sandsten alltid tycks ha varit enfärgad. Därmed beslutades att portalen i samband med konserveringsåtgärder skulle ges en enhetlig färgsättning.



Hans-Peter Hedlund dokumenterar färgspår och färgskiktet med lupp, 2012

Val av målningsbehandling

Åtgärdsprogrammet skisserade två alternativa ytbehandlingar för portalen i gotländsk sandsten. Bägge uppfyller kriteriet att isolera stenmaterialet i syfte att förhindra vattentillförsel och därmed fördröja vattenrelaterade vittringsprocesser. Som alternativa ytbehandlingar föreslogs:

1. Linoljemålning, dvs. en målningsbehandling som är såväl historiskt belagd som utgör en traditionell metod.
2. Impregnering med vattenavvisande polyorganosiloxaner/silikoner. Slutprodukten utgörs av silikonharts sammansatt av kiseloxid och kolväten.

Bielawski har i åtgärdsprogrammet redovisat för- och nackdelar med respektive metod. Bielawski menade att linoljemålning var att föredra om målet var att återge portalen dess ursprungliga helhetsuttryck arkitektoniskt och färgmässigt. Linoljemålning kräver att åtgärderna utförs under gynnsamma förhållanden, dvs. att stenen är så torr som möjligt.

Enligt mail från Ylva Sohlman 2012-06-04 angavs att beslut hade tagits att välja alternativet linoljemålning.

I samband med startmöte 2012-06-26 fördes en diskussion rörande målningsföreskrifterna avseende målning med linoljefärg. Ylva kontrollerade med Bielawski rörande recept från Ottossons med kallpressad rå linolja, och eventuell risk för förtvålning och färgsläpp

I samband med mötet med målerikonsulten Lars-Peter Hedlund konstaterades att rå kallpressad linolja erfarenhetsmässigt kan visa sig torka snabbare. Kvaliteten på linoljan är avgörande för resultatet.

Linoljefärg har varit den gängse ytbehandlingen på utsmyckningar i gotländsk sandsten in på 1800-talet. Portalen redovisar spår av tidigare linoljemålning med flera färgskikt.

Såväl på plats som på äldre fotografier var kritvita gipsbaserade lagningar och fogar framträdande. Detta talar för att dessa är ilagningar och utjämnande ytor som var avsedda att döljas av en ytbehandling med linoljefärg. Bielawski konstaterar även att de svarta missfärgningarna på såväl vapentavla som omfattningar ofta förekommer på gotländsk sandsten som har behandlats med blyvit färg.



Färgspår och färgskikt i skyddade fördjupningar och vinklar, 2012

Rengöring, rensning, konsolidering och lagning

Biocidbehandling har utförts med Grön-Fri (Bensalkoniumklorid 7 - 9 %) utspädd i vatten. Syftet med biocidbehandlingen har varit att eliminera befintlig påväxt, och neutralisera näringsämnen på stenens yta.

Sandstenen befanns vara rätt stabil, men missfärgad av alger. Sandstenen innehåller alltid en viss fuktighet, vilket genererar påväxt. Stenens relativa luftfuktighet uppmättes och understeg aldrig 20 %. I de gipsbaserade lagningarna uppmättes en luftfuktighet på upp till 30 – 35 %.

Efter biocidbehandlingen rengjordes portalen med vattenånga och mjuka borstar.

Skadade gipsbaserade samt cementbaserade lagningar har rensats.

Järntenen i sockelstenen mot väster har rensats från bly och rostskyddsbehandlats med zinkfosfat primer. En luftspalt har lämnats mellan järn och sten. Därmed kan järnet eventuellt svälla utan att skada stenen. De sedan tidigare lossnade partiet roslagssandsten har limmats och stiftats fast.

Konsolidering har utförts med kiselsyraester KSE 100/300 (Tetraetylsilikat).

Konsolideringsvätskan har en god inträngningsförmåga på, som i det här fallet, vittrade bergarter och fogar.

I samband med lagningsåtgärderna på sten och fogar diskuterades vilken nivå som var önskvärd att förhålla sig till vid återställande av materialförluster etc. Valet av en rimlig nivå har inneburit att en del smärre skador inte har lagats i, utan att det har påverkat det färdiga helhetsresultatet. Materialförluster och förlorade former på framträdande detaljer som blommor, vapensköldar etc., samt partier som suttit bom har generellt lagats i eller rekonstruerats. Lossnade delar har limmats på plats.

Materialförluster i sandstenen och fogar har lagats med klebergips, ett sättbruk för gips med gipsbas som bindemedel. Åtgärderna har utförts på fuktiga ytor. Felande sten har imiterats i bruk och pigmenterats. De lagade ytorna har slipats. Det diskuterades om gipslagningarna skulle behandlas med halvöljning i syfte att undvika att linoljefärgens mättade linolja skulle riskera att sugas in för mycket i underlaget.

Limning av sprickor har gjorts med stenlim, ett tvåkomponentlim av omättad härdande polystyrenharts.

Bomskador i omfattningen har åtgärdats genom limning och stiftning med rostfritt stål. Efter torkning linoljemålades portalen i sin helhet.

Stenkonservator Svante Nilsson har dokumenterat portalen före och efter slutförda konserveringsåtgärder.



Svante Nilsson rengör vapentavlan med vattenånga och mjuk borste, 2012



Svante Nilsson rengör vapentavlan med vattenånga och mjuk borste, 2012

Sockel



Järntenen i sockelstenen mot väster har rensats och rostskyddsbehandlats, 2012



Den bortfallna stenen i sockelstenen mot väster har limmats och stiftats på plats, 2012

Överliggare



Fogar och sättspricka i överliggaren har lagats i med klebergips, 2012



Vapentavla



Layth Naqqaer rekonstruerar materialförlust i volut ovanför vapensköldar, 2012







Rekonstruktion och ilagning av blomma och blad, 2012





Layth Naqqaer fyller i skarv mellan sandstensblock, 2012

Färgdokumentation, val av färgsättning

Portalens restaureringshistoria är som nämnts knapphändigt beskriven, och därmed även den färgsättning portalen har haft över tid.

Vid sidan av dokumentationen av de kvarvarande befintliga färgspåren och färgskikten har äldre återgivningar samt fotografier utgjort en källa vid valet av färgsättning.

Färgdokumentation utfördes med utgångspunkt från de fragmentariska befintliga färgspåren samt Hans-Peter Hedlunds färgskiktsanalys.

Som jämförande färgkartor användes *Natural Color Systems edition 2*, färgprov på papper, respektive *Linoljefärg 2003*, färgprov penselmålat på trä.

Linoljefärg 2003 har utvecklats av Teknisk Målerikonsult AB, Sven-Olof Hjorth, tillsammans med Ottosson Färgmakeri AB. Åtgärdsprogrammet föreskrev linoljefärg från Ottossons som ett alternativ jämte linoljefärg från Engvall & Claesson.

Kimröksgrått återfanns som färgskikt 1 och kunde tydligt dokumenteras som färgspår i skyddade lägen på vapentavlan. Slutligt val blev en överensstämmelse mellan *Linoljefärg 2003, 2A – 786+98* respektive *NCS S 5500-N, rent grå*.

Portalens färgsättning skulle anknyta till dokumenterade färgskikt och färgspår, samtidigt som den ska förhålla sig till den befintliga färgsättningen på fasadens målade lister. Färgsättningen har stor överensstämmelse med befintlig färgsättning på sockelsteen innanför den svängda trappan.

Återgivningen av Salsta slott i CA Klingspors och B Schlegels *Uplands herregårdar* från 1881 redovisar slottet med fasaden enhetligt målad i brutet vitt, se nedan. Även vapentavlan och portalens omfattningar återges som vitmålade. Henri Ostis fotografi från 1897 visar slottet och portalen med samma färgsättning som i ovanstående återgivning.



Återgivning av Salsta slotts huvudfasad mot norr, A Nay, i CA Klingspor och B Schlegel, Uplands herregårdar, 1881 (UM, UMA193B)



Salsta slotts huvudfasad mot norr, detalj, 1897. Foto Henri Osti (UM, OD0203)

August Fredrik Schagerströms fotografi från 1912 visar samma färgsättning som ovanstående återgivning, men vapentavlan tycks här vara mer smutsad. Sandstensblockens skarvar är väl synliga.



Salsta slotts huvudfasad mot norr, 1912. Foto August Fredrik Schagerström (UM, SAF1346)



Salsta slotts huvudfasad mot norr, detalj, 1912. Foto August Fredrik Schagerström (UM, SAF1346)

På Bengt Wennlunds fotografi taget efter 1918 har fasaden åtgärdats och dörren till huvudvåningen målats i en mörk färgsättning, efter att tidigare ha varit vitmålad. Portalen har inte den tidigare sekundära vita färgsättningen. Bottenvåningens äldre dörr återplacerades i detta sammanhang.



Salsta slotts huvudfasad mot norr, 1918 – 1923. Foto Bengt Wennlund (UM, WEN265)



Salsta slotts huvudfasad mot norr, 1927. Foto Berit Wallenberg (RAÄ, bwb09024)



Salsta slotts huvudfasad mot norr 1976, med 1900-talets ljusa gula fasad. Foto Ola Ehn (UM,DLA546)



Salsta slotts portal, 1992. Foto Lars Kennerstedt (RAÄ, ss920309)

Målning

Portalens omfattning, överliggare och vapentavla i gotländsk sandsten har målats med linoljefärg i tre strykningar. Grundstrykningen utgjordes av 35 % linoljefärg, 50 % kallpressad rå linolja och 15 % balsamterpentin. Slutstrykningen utfördes med oförtunnad linoljefärg.

Målningen har dragits över hörn på portalens sidor, utfört med konstnärspensel.

Vapentavlans horisontella skarvar målades över då detta bör ha varit den ursprungliga målningsbehandlingen.

De två sockelstenarna i Roslagssandsten har behållits omålade likt tidigare befintligt.

Den regniga sommaren var inte optimal för linoljemålning.

I samband med linoljemålningen utfördes fuktmetning och den relativa luftfuktigheten dokumenterades. I samband med den första strykningen uppmättes en luftfuktighet mellan 20 % och 40 % i sandstenen. Fuktmätare HPM 2000 Stroh användes.





Första strykningen av portalen





Portalen efter färdigställd linoljemålning, foto Olle Norling 2012



Överliggare och vapentavla efter färdigställd linoljemålning, foto Olle Norling 2012



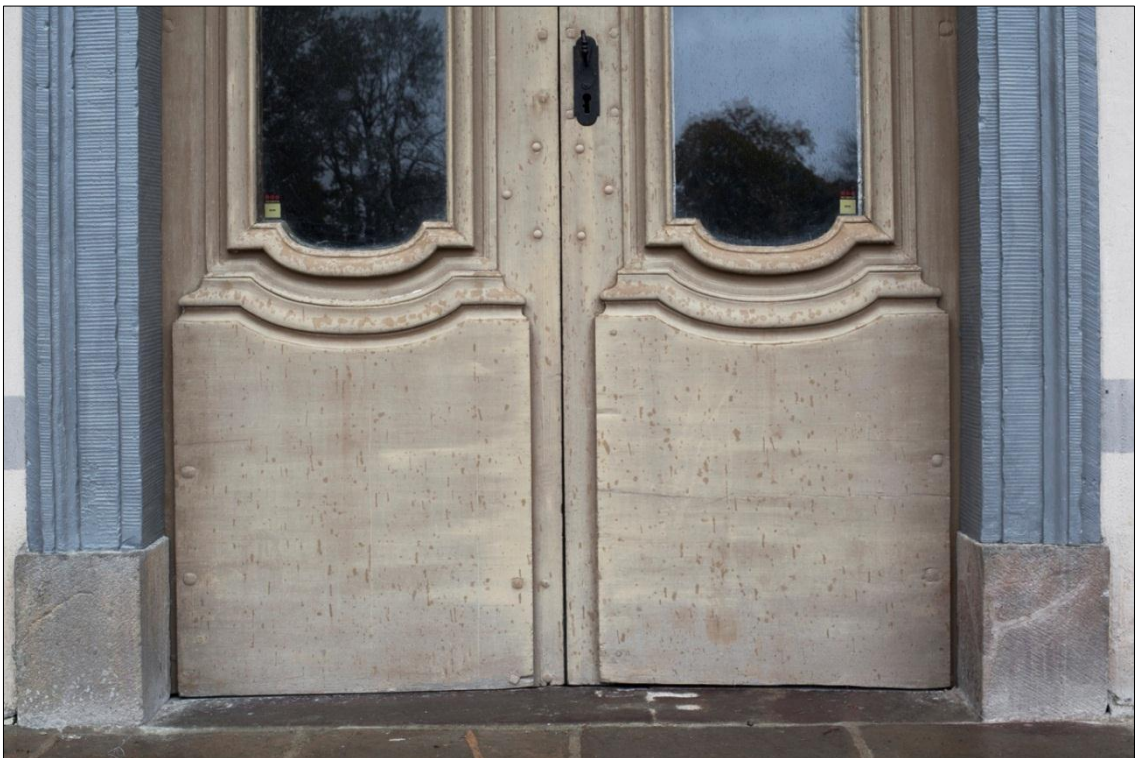
Vapentavlan med vapensköldar efter färdigställd konservering och linoljemålning, 2012



Vapentavlan med vapensköldar efter färdigställd konservering och linoljemålning, 2012



Vapentavlan, detalj, efter färdigställd konservering och linoljemålning, 2012



Socklar efter rengöring och ilagning, foto Olle Norling 2012



Den svängda trappan upp till huvudportalen, foto Olle Norling 2012

Efterbesiktning

I samband med slutbesiktningen fastställdes att målningens kondition kontrolleras sommaren 1913, och då speciellt avseende eventuella ojämnheter i de målade ytorna där linoljefärgen kan ha sugit ojämnt på underlaget.

Bilagor

Bilaga 1

Riksantikvarieämbetet, Dahlberg, Markus, Eriksson, Anna-Greta, 2012-06-04, *Beslut. Konservering/renovering av portal, Salsta slott, Lena socken, Uppsala kommun, Uppland*

Bilaga 2

Hans Peter Hedlund Målerikonservering, 2012-08-03, *Dokumentation av färgspår på huvudportalen Salsta slott*

Bilaga 3

Sohlman, Ylva. 2012-10-09. *PM för slutbesiktning konservering av portal den 27 augusti 2012*

Referenser

Tryckta källor

Claesson, Ragnhild, Henningsson, Anna. 2011. *Bemålad sten inom svensk kulturmiljövård. En studie av färg som ytskydd och kulturbhistoria inom svensk stenkonsvering och restaurering*, Riksantikvarieämbetet (Stockholm 2011)

Ellehag, Claes. *Arkitekturen 1650 – 1690*. Signums svenska konsthistoria, Barockens konst (Kristianstad 1997)

Ferm, Olle, Rahmqvist, Sigurd, Westin, Gunnar T. 1982. *Det medeltida Sverige. 1 Uppland. 3 Tiundaland. Bälinge, Norunda, Rasbo* (Stockholm 1982)

Kvint Lidzell, Annica. 2011. *Läderlapparna på Salsta slott*. Kulturvärden 3/2011 (Laholm 2011)

Lovén, Christian. 1996. *Borgar och befästningar i det medeltida Sverige* (Motala 1996)

Nilsson, Staffan. 2001. *Ett upplandslott från stormaktstiden*, Kulturvärden 3/2001

Redelius, Gunnar. 1997. *Salsta slott, Lena socken, Uppland. En dokumentation gjord 1994 – 1995*, Riksantikvarieämbetet (Uppsala 1997)

Beslut och arbetshandlingar

Arksam AB, Carnauba. 1986. *Slutrapport: Salsta slott – renoveringsarbeten 1985*

Arksam AB, Carnauba. 1986-07-22. *Information om avbeställning av renoveringsarbeten å Salsta slott*

Arksam AB, Carnauba. 1986-07-22. *Information om avbeställning av renoveringsarbeten å Salsta slott*

Bielawski, Jarema. 2011-12-06. *Åtgärdsprogram för konservering av Salsta slotts portal*

Domänverket. 1986-07-09. *Salsta slott*. Avbeställning av konsultinsatser

Hans Peter Hedlund Målerikonservering, 2012-08-03, *Dokumentation av färgspår på huvudportalen Salsta slott*

Riksantikvarieämbetet, Dahlberg, Markus, Eriksson, Anna-Greta, 2012-06-04, *Beslut.*

Konservering/renovering av portal, Salsta slott, Lena socken, Uppsala kommun, Uppland

Sohlman, Ylva. 2012-10-09. *PM för slutbesiktning konservering av portal den 27 augusti 2012*

Arkiv

Upplandsmuseets arkiv



Fotografering av den färdigställda portalen från skylift, 2012

Administrativa uppgifter

Plats:	Salsta slott, Lena socken
Typ av kontroll:	Antikvarisk kontroll
Orsak till kontroll:	Konserververingsåtgärder på portal
Antikvarisk personal:	Agnetha Pettersson, Upplandsmuseet
Rapportansvarig:	Agnetha Pettersson
Fotograf:	Agnetha Pettersson, Olle Norling
Upplandsmuseets Dnr:	Km 296/2012
Beställare:	Statens Fastighetsverk /FO Nord-Ost SFV Projektnummer 41010128/Konsivering 2012
Beslutets Dnr:	RAÄ Dnr 311-1857-2012