

2012:46

Gestaltungsentscheidungen für Räume 100 – 108 auf

Österbybruks herrgård

Filmsn, Östhammars kommun



UPPLANDSMUSEET

Per Lundgren 2012

Omslagsfotografi: Gestaltningförslag för herrns sängkammare
Foto: Per Lundgren, Upplandsmuseet 2011

Upplandsmuseets rapporter 2012:46
ISSN 1654-8280
© Upplandsmuseet 2012



INNEHÅLL

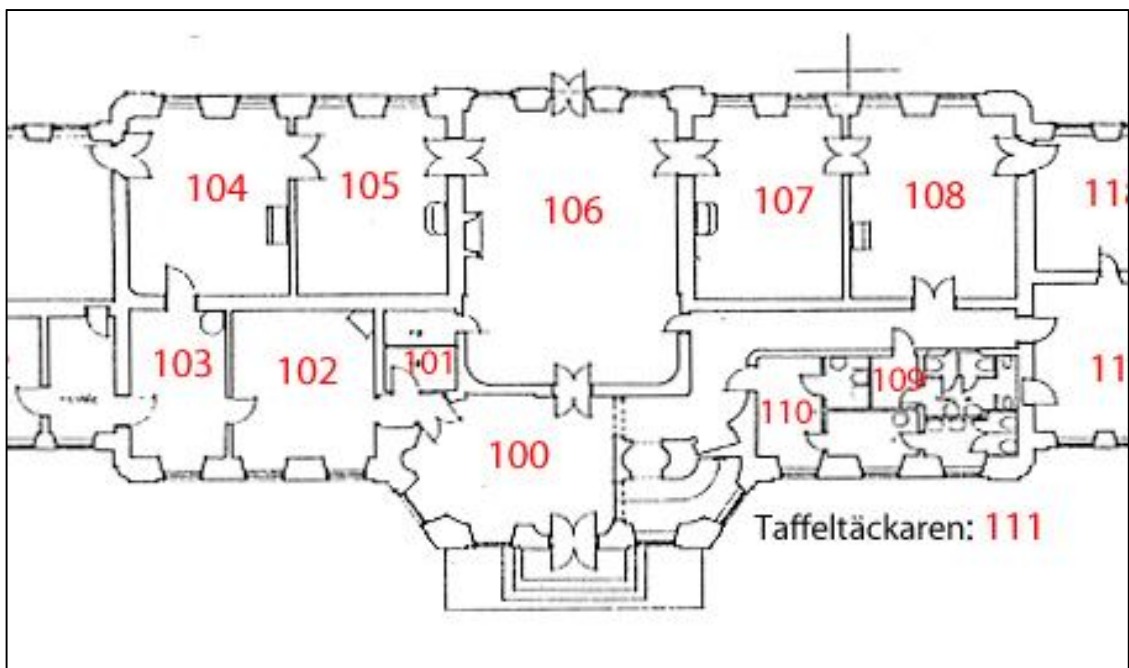
Bakgrund	5
Rumsindelning	5
Allmänt	5
Gestaltningalternativ 1: 1820-talet	7
Rum 108, herrns sängkammare	8
Förslag	9
Visualisering	10
Rum 107, herrns förmak	11
Förslag	12
Visualisering	13
Rum 106, sal	14
Förslag	15
Visualisering	16
Rum 105, fruns förmak	17
Förslag	18
Visualisering	19
Rum 104, fruns sängkammare	20
Förslag	21
Visualisering	22
Rum 103, kabinett	23
Förslag	24
Visualisering	25
Rum 102, kammare	26
Förslag	27
Visualisering	28
Rum 100, vestibul	29
Förslag	30
Visualisering	31
Gestaltningalternativ 2: 1870-talet	32
Rum 108, herrns sängkammare	33
Förslag	34
Visualisering	35
Rum 107, herrns förmak	36
Förslag	37
Visualisering	38
Rum 106, sal	39
Förslag	40
Visualisering	41
Rum 105, fruns förmak	42
Förslag	43
Visualisering	44
Rum 104, fruns sängkammare	45
Förslag	46
Visualisering	47
Rum 103, kabinett	48
Förslag	49

Visualisering	50
Rum 102, kammare	51
Förslag	52
Visualisering	53
Rum 100, vestibul	54
Förslag	55
Visualisering	56

Bakgrund

Upplandsmuseet har fått i uppdrag av Bruno Liljefors stiftelse att göra en byggnadsantikvarisk undersökning av den representativa sviten i Österbybruks herrgård samt med utgångspunkt från denna kulturhistoriskt grundade förslag på gestaltning. Föreliggande rapport behandlar gestaltningsförslagen.

Rumsindelning



100	vestibul
102	kammare/Gustafs rum
103	kabinett
104	fruns sängkammare/sängkammare/blå salongen
105	fruns förmak/stora salongen
106	sal
107	herrns förmak
108	herrns sängkammare

Allmänt

Den befintliga gestaltningen har ett antal problem som drar ner upplevelsen av rummen. Dessa problem härrör från de upprustningsarbeten som genomfördes under 1970-talet:

- snickerierna, de flesta från slutet av 1700-talet, målades i ett tjockt lager med trögflytande alkydfärg. Detta innebär att snickeriernas fint skurna profiler har slåtats ut och fått ett plastiskt utseende. Det uppenbart moderna ytskiktet har medfört att 1700-talskaraktären gått förlorad.

- Sekundära, flytande parkettgolv har lagts in i flera av rummen.
- Befintliga originalträgolv har slipats och lackats
- Dörröverstyckets ornament i fruns respektive herrns sängkammare har målats med en matt vit färg som gör att de ter sig som gipsornamnet och inte som det fina, förgyllda träsnideriarbete det i själva verket är
- Vestibulens dekorativa väggmålning togs fram, men framtagandet innebär att så omfattande retuscheringar och rekonstruktioner fick göras att den estetiska helhetsverkan blivit lidande. Väggmålningarna passar också dåligt till snickerierna vita färg
- Redan innan 1970-talets upprustning hade den förgyllda ornamentiken i salen, förmaken och sängkammarna målats över. Ornamenten behöver vara förgyllda för att göras rättvisa och för att återspegla herrgårdsbyggnadens och bruksägarens rang.

Oavsett vilka ställningstagande angående tidsperiod m.m. som görs för gestaltningen föreslås att ovanstående problem rättas till.

Förslag:

- Det översta färglagret skrapas bort på samtliga snickerier. Eventuellt kan det bli nödvändigt att skrapa till trärent. Plana referensytor med bevarade färglager sparas på lämpliga ställen.
- Parkettgolven i rum 104, 105 och 106 demonteras försiktigt i sin helhet och underliggande golv inspekteras för åtgärd.
- Lackade trägolv skrapas trärena och skuras rena från smuts
- En skyddande hinna läggs över vestibulens väggmålningar och en ny, likadana målning utförs.

Gestaltningalternativ 1: 1820-talet

Den representativa rumssviten har höga kulturhistoriska värden, och den byggnadsantikvariska undersökningen visar att mycket av originalinredningen finns kvar. Med tanke på detta föreslås två gestaltningalternativ, som till huvuddelen innebär att ett så bra återförande som möjligt till ett tidigare tillstånd görs.

Utseendet som rumssviten får efter 1820-talets speglar något av byggnadens storhetstid. Från att mer eller mindre ha fungerat som sommarbostad åt släkten Grill inleds en period där ägaren och brukspatronen PA Tamm med familj bor på herrgården. Gestaltningmässigt var merparten av utseendet från 1780-talet fortfarande intakt, undantaget de estetiskt tilltalande och vackra omdaningarna av herrns respektive fruns sovrum i nyklassicistisk stil och uppsättning av en handmålade tapet i kabinettet. Restaureringen kan dock inte bli helt historiskt korrekt, eftersom praktkaketugarna i dessa rum inte tillkom förrän på 1870-talet och hade en helt annan miljö. Miljöer från slutet av 1700-talet är allmänt uppskattade, men samtidigt finns det ett stort antal herrgårdar som tidigare under 1900-talet restaurerats (återförts) till just denna period.

De ursprungliga färglagren består av olika nyanser av ljust grått. Vid restaureringen föreslås ett enhetligt val av en ljust grå färg baserad på jordartspigment. En god kompromiss mellan de olika färgspår som hittats är grå umbra, 7A-786+98 (en blandning av grön umbra och bensvart). Denna blandning ger den nyans som återfunnits i salens ursprungliga färgsättning. Färgen är något kallare och inte lika gul som den befintliga snickerifärgen.

1700-talsdörrarna i huvudfilen har inskurna hörn. I den gustavianska inredningskonsten, där dörrarna hör hemma, lämnas aldrig sådana hörn tomma. Normalt förses de med fleuroner, rosetter i gips eller trä, eller med motsvarande dekorationsmålning. I gestaltningsförslagen föreslås generellt att dörrarna förse med fleuroner. Lämpligen kan förlaga hämtas från salens ornamentik.

Ornamenten har ursprungligen varit förgyllda, liksom sannolikt dörrspegellisterna och stuckaturlisterna. Genom förgyllningen höjs rumsfilens status till sin rätta nivå, och skillnaden i förmakens respektive sängkamrarnas arkitektoniska uttryck blir påfallande.

I vestibulen har strävan varit att helhetsupplevelsen av rummet, med den framtagna väggmålningen som viktigaste del, ska bli så bra som möjligt. Därför har en mörk grön färg, Verona grönjord, valts för snickerierna. Denna färg finns inte bland de färglager som återfunnits.

Rum 108, herrns sängkammare



Förslag

- 108:1 Fernissan tas bort och golvet skuras rent
- 108:2 Det översta färglagret skrapas bort på samtliga snickerier, inklusive ornament. Eventuellt kan det bli nödvändigt att skrapa till trärent. Plana referensytor med bevarade färglager sparas på lämpliga ställen.
- 108:3 Snickerierna och bröstningen målas med en ljusgrå linoljefärg, grå umbra, 7A-786+98.
- 108:4 Förgyllda gipsrosetter sätts upp i dörrfyllningens inskärningar
- 108:5 Dörrspegellisterna, ornamenten och stuckaturlisterna förgylls
- 108:6 Väggarna målas med grå limfärg, bruten med grön umbra. Målning sker på befintligt underlag. En mörkare dekorbård målas som definierar väggfälten.

Visualisering



Rum 107, herrns förmak



Förslag

- 107:1 Fernissan tas bort och golvet skuras rent
- 107:2 Det översta färglagret skrapas bort på samtliga snickerier, inklusive ornament. Eventuellt kan det bli nödvändigt att skrapa till trärent. Plana referensytor med bevarade färglager sparas på lämpliga ställen.
- 107:3 Snickerierna och bröstningen målas med en ljusgrå linoljefärg, grå umbra, 7A-786+98.
- 107:4 Förgyllda gipsrosetter sätts upp i dörrfyllningens inskärningar
- 107:5 Dörrspegellisterna, ornamenten och stuckaturlisterna förgylls
- 107:6, alt. 1 Väggfältens originaloljemålning på väv friläggs av konservator och konserveras om skicket är så gott att den estetiska helhetsupplevelsen är godtagbar. Annars dokumenteras målningen noggrant, lossas från ramen och magasineras. En ny väv av liknande kvalitet spänns upp och målas med linoljefärg till samma utseende som originalet.
- 107:6, alt 2 Väggarna målas med linoljefärg på befintligt underlag. Väggfälten målas med grön umbra, 6A-786, och förses med en väggfältsindelade bård i bränd terra 6A-5876.

Visualisering



Rum 106, sal

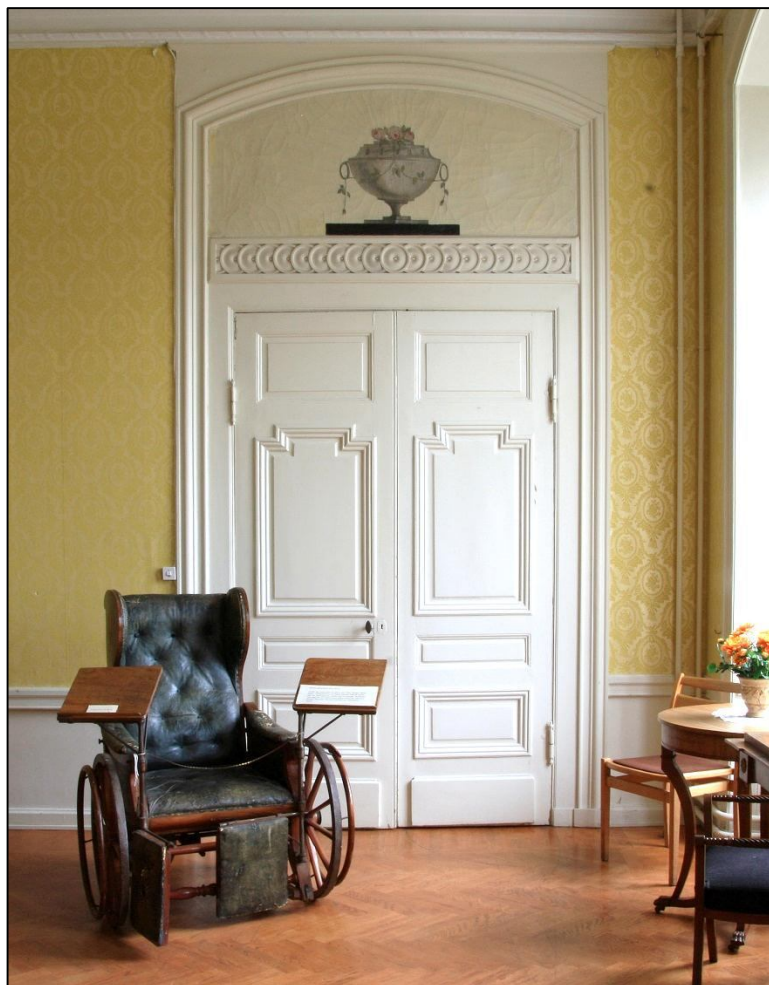


Förslag

- 106:1 Befintligt parkettgolv demonteras försiktigt och underliggande golv inspekteras för val av åtgärd.
- 106:2 Det översta färglagret skrapas bort på samtliga snickerier, inklusive ornament. Eventuellt kan det bli nödvändigt att skrapa till trärent. Plana referensytor med bevarade färglager sparas på lämpliga ställen.
- 106:3 Snickerierna med (undantag för dörrbladen) och bröstningen målas med en ljusgrå linoljefärg, grå umbra, 7A-786+98.
- 106:4 Dörrbladen målas med bränd terra, 7A-5876.
- 106:5 Förgyllda gipsrosetter sätts upp i dörrfyllningens inskärningar
- 106:6 Dörrspegellisterna, ornamenten och stuckaturlisterna förgylls
- 106:7, alt. 1 Väggarna rengörs från latexfärgen och målas med grå kalkfärg, bruten med grön umbra (25 kg kalkpasta/600 g 30 grön umbra enligt Kalkfärg 90). Målning sker på befintligt underlag. En mörkare dekorbård målas som definierar väggfälten.
- 106:7, alt. 2 Väggarna målas med ljust grå limfärg, bruten med grön umbra, på befintligt underlag. En mörkare dekorbård målas som definierar väggfälten.



Rum 105, fruns förmak



Förslag

- 105:1 Befintligt parkettgolv demonteras försiktigt och underliggande golv inspekteras för val av åtgärd.
- 105:2 Det översta färglagret skrapas bort på samtliga snickerier, inklusive ornament. Eventuellt kan det bli nödvändigt att skrapa till trärent. Plana referensytor med bevarade färglager sparas på lämpliga ställen.
- 105:3 Snickerierna och bröstningen målas med en ljusgrå linoljefärg, grå umbra, 7A-786+98.
- 105:4 Förgyllda gipsrosetter sätts upp i dörrfyllningens inskärningar
- 105:5 Dörrspegellisterna, ornamenten och stuckaturlisterna förgylls
- 105:6, alt. 1 Väggfältens originaloljemålning på väv friläggs av konservator och konserveras om skicket är så gott att den estetiska helhetsupplevelsen är godtagbar. Annars dokumenteras målningen noggrant, lossas från ramen och magasineras. En ny väv av liknande kvalitet spänns upp och målas med linoljefärg till samma utseende som originalet.
- 105:6, alt. 2 Befintlig tapet målas med linoljefärg, bränd terra (7C-5876). En enkel bård målas runt varje väggfält med linoljefärg, ljusocker (5B-92)
- 105:7 Dörröverstyckenas urnmålningar friläggs från vit oljefärg av konservator.

Visualisering



Rum 104, fruns sängkammare



Förslag

- 104:1 Befintligt parkettgolv demonteras försiktigt och underliggande golv inspekteras för val av åtgärd.
- 104:2 Det översta färglagret skrapas bort på samtliga snickerier, inklusive ornament. Eventuellt kan det bli nödvändigt att skrapa till trärent. Plana referensytor med bevarade färglager sparas på lämpliga ställen.
- 104:3 Döbattangdörrar som fattas hängs upp om de finns tillgängliga, annars nytillverkas dörrar med befintliga som förebild.
- 104:4 Snickerierna och bröstningen målas med en ljusgrå linoljefärg, grå umbra, 7A-786+98.
- 104:5 Förgyllda gipsrosetter sätts upp i dörrfyllningens inskärningar
- 104:6 Dörrspegellisterna, ornamenten och stuckaturlisterna förgylls
- 104:7, alt. 1 Befintliga tapetlager demonteras av konservator så att en full rapport kan urskiljas av den ursprungliga, intensivt blågröna tapeten. Denna mäts upp och en tapet med samma mönster nytillverkas. Tapeten klistras sedan ovanpå befintliga tapetlager.
- 104:7, alt. 2 En ny standardtapet med liknande färgställning som originaltapeten sätts upp. Visualiseringens tapet är Duro Gammalsvenska, tapet 018-03 (färgändrad till blått) och bård 463-14.



Rum 103, kabinett



Förslag

- 103:1 Fernissan tas bort och golvet skuras rent
- 103:2 Det översta färglagret skrapas bort på samtliga snickerier. Eventuellt kan det bli nödvändigt att skrapa till trärent. Plana referensytor med bevarade färglager sparas på lämpliga ställen.
- 103:3 Snickerierna och bröstningen målas med en ljusgrå linoljefärg, grå umbra, 7A-786+98.
- 103:4 Tröskeln målas kalkstensgrå likt stenfrisen, grå umbra 1A-786+98.
- 103:5, alt. 1 Om möjligt demonteras befintliga tapetlager av konservator så att den ursprungliga tapeten med bladverk på grå botten friläggs. Tapeten konserveras och retuscheras om skicket är så gott att den estetiska helhetsupplevelsen är godtagbar. Annars demonteras tapeten med väv från ramarna och magasineras. Ny väv spänns upp och en ny tapet målas med den gamla som förebild.
- 103:5, alt. 2 Väggarna målas med grå limfärg, bruten med grön umbra. Målning sker på befintligt underlag. En mörkare dekorbård målas som definierar väggfälten.

Visualisering



Rum 102, kammare



Förslag

- 102:1 Fernissan tas bort och golvet skuras rent
- 102:2 Det översta färglagret skrapas bort på samtliga snickerier. Eventuellt kan det bli nödvändigt att skrapa till trärent. Plana referensytor med bevarade färglager sparas på lämpliga ställen.
- 102:3 Snickerierna och bröstningen målas med en ljusgrå linoljefärg, grå umbra, 7A-786+98.
- 102:3 Väggarna målas med grå limfärg, bruten med grön umbra. Målning sker på befintligt underlag.

Visualisering



Rum 100, vestibul



Förslag

- 100:1, alt. 1 En ny målning med kalkfärg utförs ovanpå den gamla. En skyddande hinna läggs över den äldre målningen så att åtgärden blir reversibel.
- 100:1, alt.2 Befintlig väggmålning behålls i sitt nuvarande skick.
- 100:2 Det översta färglagret skrapas bort på samtliga snickerier. Eventuellt kan det bli nödvändigt att skrapa till trärent. Plana referensytor med bevarade färglager sparas på lämpliga ställen.
- 100:3 Snickerierna målas med en mörk, mättad grön linoljefärg, verona grönjord 1A-264
- 100:4 Förgyllda gipsrosetter sätts upp i dörrfyllningens inskränningar
- 100:5 Dörrspegellister och stuckaturlister förgylls

Visualisering



Gestaltningssalternativ 2: 1870-talet

Omkring 1870 sker en genomgripande gestaltningsmässig modernisering av rumssviten. Perioden speglar den nya tidens ankomst, då Österbybruk omvandlas till aktiebolag och herrgården övergår att bli tjänstebostad till disponenten. Uttrycket var slagkraftigt och rikt, med mustiga färger, guld och silver.

Det tycks som om herrns respektive fruns rum har haft en liten förskjutning i den beige-bruna färgpalettens ljushet. Denna förskjutning bedöms inte ha gestaltningsmässig relevans. Vid gestaltningen har genomgående kombinationen mörkare brunt = obränd umbra 3A-710, ljusare brunt = obränd umbra 5A-710 använts för båda sviterna. Samma färgkombination har använts för den mindre kammaren, rum 102, trots att sådana lager inte har återfunnits i detta rum.

I vestibulen har strävan varit att helhetsupplevelsen av rummet, med den framtagna väggmålningen som viktigaste del, ska bli så bra som möjligt.

Rum 108, herrns sängkammare



Förslag

- 108:1 Fernissan tas bort och golvet skuras rent
- 108:2 Det översta färglagret skrapas bort på samtliga snickerier, inklusive ornament. Eventuellt kan det bli nödvändigt att skrapa till trärent. Plana referensytor med bevarade färglager sparas på lämpliga ställen.
- 108:3 Snickerierna inklusive ornamenttavlor och ornamenten målas med en brun linoljefärg, obränd umbra 3A-710. Bröstning och dörrspeglar målas med en ljusare brun linoljefärg, obränd umbra 5A-710.
- 108:4 Stuckaturlisterna målas med 3A-710 och mellanrummet med 5A-710.
- 108:4 Väggarna tapetseras med en standardtapet från omkring 1870. Tapeten på visualiseringen är Lim & Handtryck "Fågelsjö gammelgård".

Visualisering



Rum 107, herrns förmak



Förslag

- 107:1 Fernissan tas bort och golvet skuras rent
- 107:2 Det översta färglagret skrapas bort på samtliga snickerier, inklusive ornament. Eventuellt kan det bli nödvändigt att skrapa till trärent. Plana referensytor med bevarade färglager sparas på lämpliga ställen.
- 107:3 Snickerierna inklusive ornamenttavlor och ornamenten målas med en brun linoljefärg, obränd umbra 3A-710. Bröstning och dörrspeglar målas med en ljusare brun linoljefärg, obränd umbra 5A-710
- 107:4 Stuckaturlisterna målas med 3A-710 och mellanrummet med 5A-710.
- 107:5, alt 1 Väggfältens tapetlager friläggs ner till lager 5, en mörkbrun stiltapet med silver- och guldtryck. Så mycket friläggs att en fullständig rapport kan konstateras. Tapetmönstret mäts upp och en ny tapet tillverkas efter uppmätningen. Tapeten klistras upp på befintligt underlag.
- 107:5, alt 2 En standardtapet som liknar den mörkbruna tapeten klistras upp på befintligt underlag. Tapeten på visualiseringen är Lim & Handtryck "Liljor".

Visualisering



Rum 106, sal



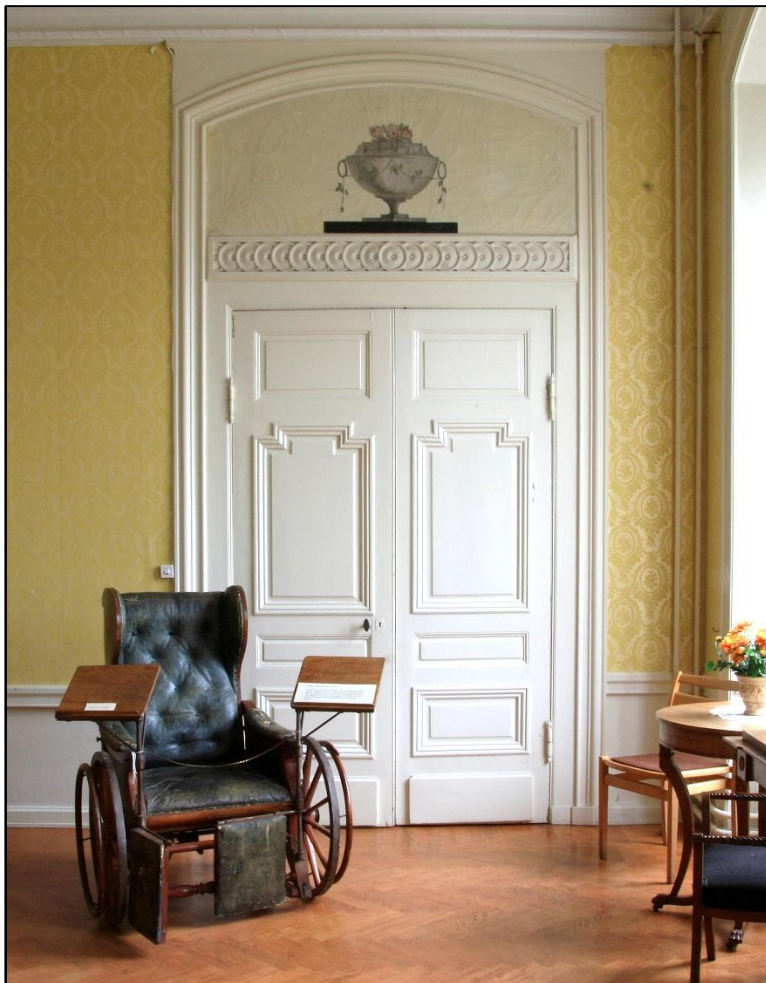
Förslag

- 106:1 Befintligt parkettgolv demonteras försiktigt och underliggande golv inspekteras för val av åtgärd.
- 106:2 Det översta färglagret skrapas bort på samtliga snickerier, inklusive ornament. Eventuellt kan det bli nödvändigt att skrapa till trärent. Plana referensytor med bevarade färglager sparas på lämpliga ställen.
- 106:2 Ramverk till dörrar, bröstlist, fotlist, ornament och stuckaturlister målas med en brun färg, obränd umbra 3A-710. Bröstning, dörrspeglar, pilastrar, mellanrummet mellan stuckaturlisterna och botten på ornamenttavlor målas med en brun färg, obränd umbra 5A-710.
- 106:3 Dörrspegellisterna, ornamenten och stuckaturlisterna förgylls
- 106:4, alt. 1 Väggarna rengörs från latexfärgen och målas med sandstensfärgad kalkfärg, bruten med obränd umbra (25 kg kalkpasta/2 100 g 103 obränd umbra enligt Kalkfärg 90). Målning sker på befintligt underlag. En mörkare dekorbård målas i enlighet med äldre väggmålning.
- 106:5, alt. 2 Väggarna målas med ljusgrå limfärg, bruten med obränd umbra, på befintligt underlag. En mörkare dekorbård målas i enlighet med äldre väggmålning.

Visualisering



Rum 105, fruns förmak



Förslag

- 105:1 Befintligt parkettgolv demonteras försiktigt och underliggande golv inspekteras för val av åtgärd.
- 105:2 Det översta färglagret skrapas bort på samtliga snickerier, inklusive ornament. Eventuellt kan det bli nödvändigt att skrapa till trärent. Plana referensytor med bevarade färglager sparas på lämpliga ställen.
- 105:2 Bröstning, dörrspeglar och mellanrummet mellan stuckaturlisterna målas med en brun linoljefärg, obränd umbra 5A-710. Övriga snickerier samt stuckaturlister målas med mörkare brun linoljefärg, obränd umbra 3A-710.
- 105:4 Väggarna tapetseras med en standardtapet från omkring 1870. Visualiseringens tapet är Lim & Handtryck, "Näs slott".

Visualisering



Rum 104, fruns sängkammare



Förslag

- 104:1 Befintligt parkettgolv demonteras försiktigt och underliggande golv inspekteras för val av åtgärd.
- 104:2 Det översta färglagret skrapas bort på samtliga snickerier, inklusive ornament. Eventuellt kan det bli nödvändigt att skrapa till trärent. Plana referensytor med bevarade färglager sparas på lämpliga ställen.
- 104.3 Döbattangdörrar som fattas hängs upp om de finns tillgängliga, annars nytillverkas dörrar med befintliga som förebild.
- 104:4 Bröstning, dörrspeglar och mellanrummet mellan stuckaturlisterna målas med en brun linoljefärg, obränd umbra 5A-710. Övriga snickerier samt stuckaturlister målas med mörkare brun linoljefärg, obränd umbra 3A-710.
- 104:5, alt. 1 Befintliga tapetlager demonteras fram till lager 6/7 så att en full rapport kan urskiljas av den mörkbruna tapeten med guldtryck. Denna mäts upp och en tapet med samma mönster nytillverkas. Tapeten klistras sedan ovanpå befintliga tapetlager.
- 104:5, alt. 2 En ny standardtapet från omkring 1870, med liknande färgställning som tapeten i lager 6/7, sätts upp. Visualiseringens tapet är Lim & Handtryck, "Näs slott".

Visualisering



Rum 103, kabinett



Förslag

- 103:1 Fernissan tas bort och golvet skuras rent
- 103:2 Det översta färglagret skrapas bort på samtliga snickerier. Eventuellt kan det bli nödvändigt att skrapa till trärent. Plana referensytor med bevarade färglager sparas på lämpliga ställen.
- 103:3 Snickerierna och bröstningen målas med en ljusgrå linoljefärg, grå umbra, 7A-786+98.
- 103:4 Tröskeln målas kalkstensgrå likt stenfrisen, grå umbra 1A-786+98.
- 103:5 Bröstning och dörrspeglar målas med brun linoljefärg, obränd umbra 5A-710. Övriga snickerier målas med brun linoljefärg, obränd umbra 3A-710.
- 103:6, alt. 1 Befintliga tapetlager demonteras fram till lager 3 så att en full rapport kan urskiljas av denna tapet. Tapeten mäts upp och en tapet med samma mönster nyttillverkas. Tapeten klistras sedan ovanpå befintliga tapetlager.
- 103:6, alt. 2 En standardtapet från omkring 1870 sätts upp på befintligt underlag. Visualiseringens tapet är Duro Gammalsvenska nr 037-16.

Visualisering



Rum 102, kammare



Förslag

- 102:1 Fernissan tas bort och golvet skuras rent
- 102:2 Det översta färglagret skrapas bort på samtliga snickerier. Eventuellt kan det bli nödvändigt att skrapa till trärent. Plana referensytor med bevarade färglager sparas på lämpliga ställen.
- 102:3 Dörrspeglar och bröstning målas med en brun linoljefärg, obränd umbra 5A-710. Övriga snickerier målas med en brun linoljefärg, obränd umbra 3A-710.
- 102:4 En standardtapet som passar till snickerierna och som är från tiden omkring 1870 sätts upp på befintligt underlag. Visualiseringens tapet är Duro Gammalsvenska nr 015-04.

Visualisering



Rum 100, vestibul



Förslag

- 100:1, alt. 1 En ny målning med kalkfärg utförs ovanpå den gamla. En skyddande hinna läggs över den äldre målningen så att åtgärden blir reversibel.
- 100:1, alt.2 Befintlig väggmålning behålls i sitt nuvarande skick.
- 100:2 Det översta färglagret skrapas bort på samtliga snickerier. Eventuellt kan det bli nödvändigt att skrapa till trärent. Plana referensytor med bevarade färglager sparas på lämpliga ställen.
- 100:3 Snickerierna målas med en brun linoljefärg, obränd umbra 3A-710. Mellanrummet mellan stuckaturlisterna målas med brun linoljefärg, obränd umbra 5A-710.

