



Arkeologi under S:t Eriks torg i Uppsala

Arkeologi under S:t Eriks torg i Uppsala

Arkeologisk schaktningsövervakning

L1941:2293

Fjärdingen 1:17

Uppsala kommun

Uppland

Malin Lucas



Upplandsmuseets rapporter 2023:19

ISSN 1654-8280

BEARBETNING AV FOTON: Malin Lucas

BEARBETNING AV PLANER: Malin Lucas

OMSLAGSBILD: Utsikt över schakt 2 från norra Domkyrkotrappan. Foto mot norr, Adam Hultberg, Upplandsmuseet.

GRANSKNING: Anna Ölund

UPPHOVS RÄTT: om inget annat anges: Creative Commons licens CC BY. © Lantmäteriet, dnr I2014/00634

GRAFISK FORMGIVNING OCH PRODUKTION: Malin Lucas

DIGITALT TRYCK: Kph, Uppsala

© UPPLANDSMUSEET, 2023

Upplandsmuseet
Drottninggatan 7, 753 10 Uppsala
Telefon 018-169100
www.upplandsmuseet.se

Innehåll

Sammanfattning	6
Inledning	7
Bakgrund	8
Historik	8
Tidigare undersökningar	8
Syfte, metod och genomförande	8
Undersökingsresultat	10
Schakt 1	11
Schakt 2	14
Fynd	18
Tolkning	20
Administrativa uppgifter	23
Referenser	24
Litteratur	24
Lantmäteriakter	24
Bilagor	25
Bilaga 1. Kontextlista	25
Bilaga 2. Fyndlista	27

Sammanfattning

Upplandsmuseet gjorde i maj 2023 en schaktningsövervakning av ledningsarbete i S:t Eriks torg i Uppsala.

Två schakt grävdes, där det första lades igen när det visade sig att det fanns välbevarade kultur lager i tidigare ogrävd mark. Det andra schaktet drogs där befintlig ledning låg, vilket innebar mindre påverkan av de bevarade lagren och därmed ett mindre ingrepp i fornlämningen Uppsala stadslager.

I båda schakten kunde konstateras att lagren till största delen utgjordes av raserat material från perioden 1600–1700-tal, men också troliga rester av en mur. Fyndmaterialet bestod huvudsakligen av keramik, mest yngre rödgods. Det fanns också bland annat kritpipor, kakel och fönsterglas.

De tjocka raseringslagren kan med största sannolikhet kopplas samman med rivningen av bebyggelsen i det idag försvunna Järnkvarteret. Kvarteret revs efter stadsbranden 1809, då Sys-solmansgatan drogs fram i området och S:t Eriks torg förstörades på den gamla kvartersmarken.

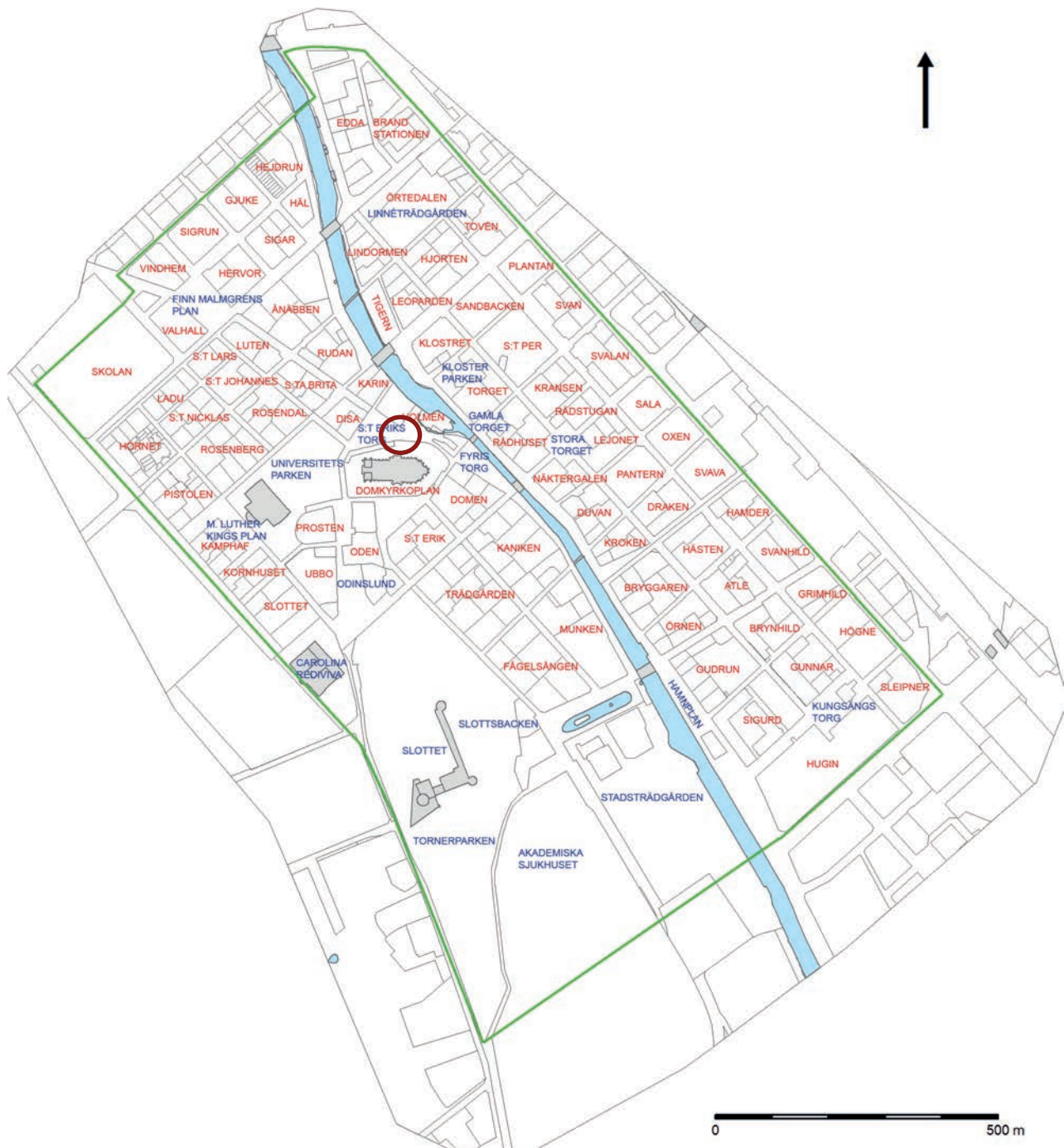


Figur 1. Schakt 2 nedanför Domkyrkans norra trappa. Foto mot söder, Adam Hultberg, Upplandsmuseet.

Inledning

Med anledning av att Uppsala Vatten och Avfall AB avsåg att byta ut en spillvattenledning på S:t Eriks torg har Upplandsmuseets avdelning Arkeologi genomfört en schaktningsövervakning. Arbetet utfördes under maj månad 2023. Arbetet

utfördes på uppdrag av Länsstyrelsen i Uppsala län (431-2565-2023, beslutsdatum 2023-04-12). Projektledare var Malin Lucas som också sammanställde rapporten. Vid fältarbetet deltog också Ebba Drugge, Adam Hultberg och Robin Lucas.



Figur 2. Kvarterskarta över Uppsala. Grön linje markerar utbredningen för fornlämningen L1941:2293. Läger för den aktuella schaktningsövervakningen är markerad med en röd ring.

Bakgrund

Den berörda sträckan låg i den södra delen av S:t Eriks torg, strax nedanför den domkyrkoplans norra trappa.

Historik

S:t Eriks torg har troligen en lång historia. Det äldsta torget, som låg längre västerut, fanns troligen redan under medeltiden. Namnet S:t Eriks torg är relativt sentida och härrör från 1800-talet. Namnet har torget fått från den närliggande S:t Eriks källa. I äldre tider gick torget under benämningen Oxtorget och namnet speglar sannolikt den handel som bedrevs på torget. Torgets nuvarande utbredning stämmer ungefärligt med det utseende det fick efter stadsbranden 1809 (Carlsson 2010:247f). Det aktuella området drabbades inte av branden med det norr om torget liggande kvarteret Disa drabbades svårt. Däremot klarade sig tomten där Vetenskaps societetens gård idag ligger (Lundgren 2015:98).

Tidigare undersökningar

Mycket få undersökningar har tidigare gjorts på S:t Eriks torg och de har varit ytmässigt mycket begränsade. 1955 gjordes en undersökning i samband med ledningsdragnings helt nära det nu aktuella området, ett tiotal meter längre österut. Där påträffades grundmurar till ett stenhus, daterat till medeltid, med ett ytterliv av större block och delar av en skalmur i tegel. Då schaktet flyttades för att bevara stenmuren påträffades en kullerstensläggning, en vattenledning i trä och en åskledare i en tegelkanal samt raseringslager med tegel. I samman schakt påträffades även en träkonstruktion bestående av sex meter långa stockar med korta överliggare (Carlsson 2010:526f).

1956 drogs schakt för avlopp längs Sysslomansgatan och även här påträffades kullerstensläggningar samt en tegelbädd i blålera och året därpå påträffades tegel- och trägol, också dessa i Sysslomansgatan (Carlsson 2010:527).

År 1972 grävdes schakt för fjärrvärme i Sysslomansgatan och vid det tillfället påträffades en av stenblock kallmurad grund under ett brandlager samt trägol och två parallella stockar med överliggare (Carlsson 2010:527).

Med tanke på platsens närhet till Domkyrkan och läge i staden är det högst sannolikt att den yta som idag utgör S:t Eriks torg har varit intensivt utnyttjat för bebyggelse från högmedeltid och framåt.

Syfte, metod och genomförande

Syftet med schaktningsövervakningen var att undersöka och dokumentera framkomna lämningar.

Arbetet skedde genom att följa grävarbetena, som gjordes med grävmaskin.

Dokumentationen skedde genom inmätning med GPS, fotografering och beskrivning.

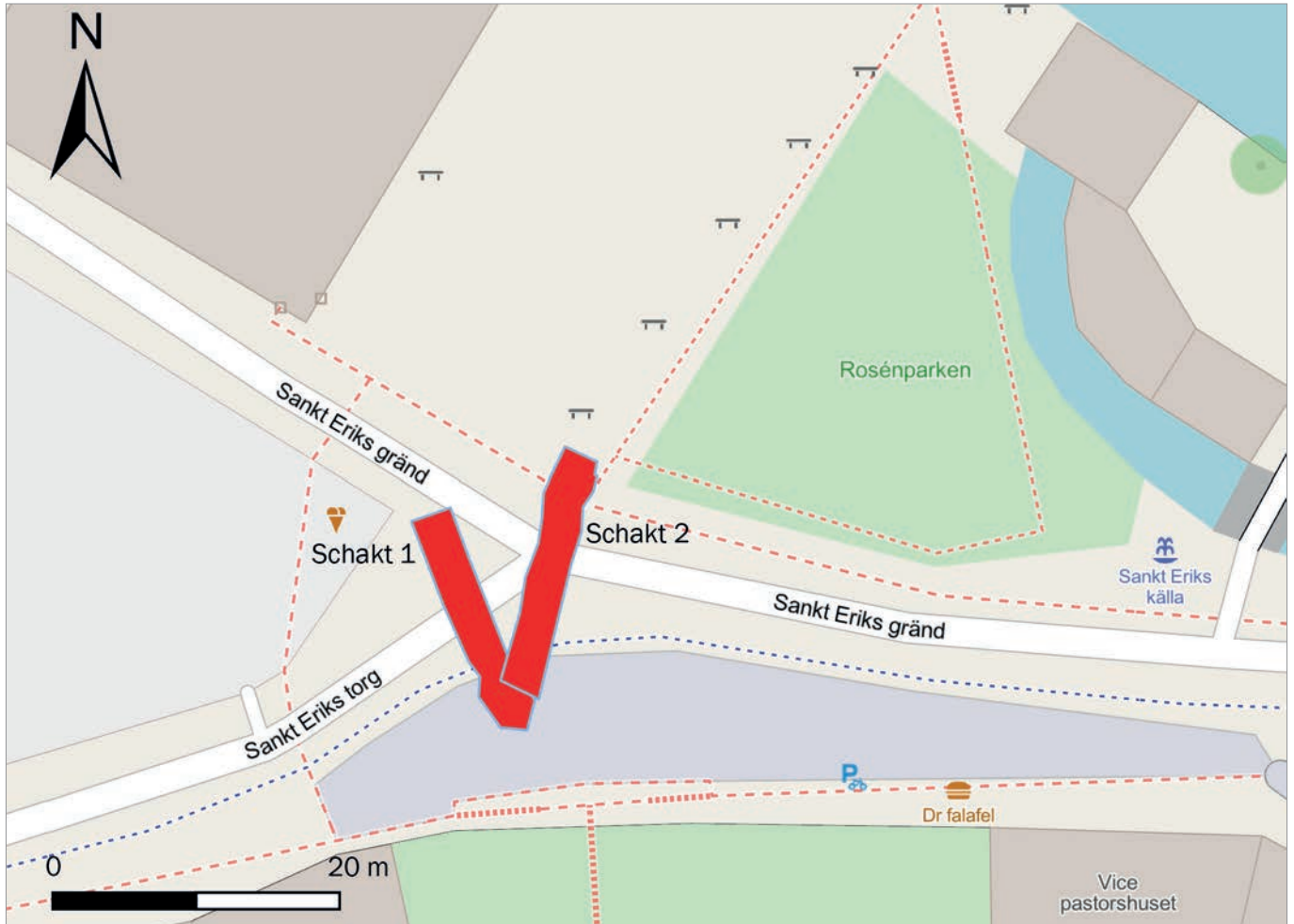
Schaktningen skedde i två etapper, där den första omfattade den ursprungligt planerade sträckan, som gick rakt från Domkyrkans norra trappa över till parkeringen på S:t Eriks torg. Den andra etappen grävdes då större delen av det ursprungliga schaktet innehöll orörda kulturlager. För att spara dessa och hålla nere de arkeologiska kostnaderna i projektet beslutades att ledningen i stället skulle läggas i befintligt schakt. Detta löpte från Domkyrkans norra trappa till hörnet av parkeringen utanför Saluhallen.



Figur 3. Schakt vid S:t Eriks torg 1955 med rester av ett förmodat medeltida stenhus. Foto av Nils Sundqvist, Upplandsmuseet. Fotot är något beskuret.

Undersökningsresultat

Eftersom schaktningsövervakningen omfattade två olika schakt kommer dessa att redovisas under olika rubriker, som schakt 1 och schakt 2.

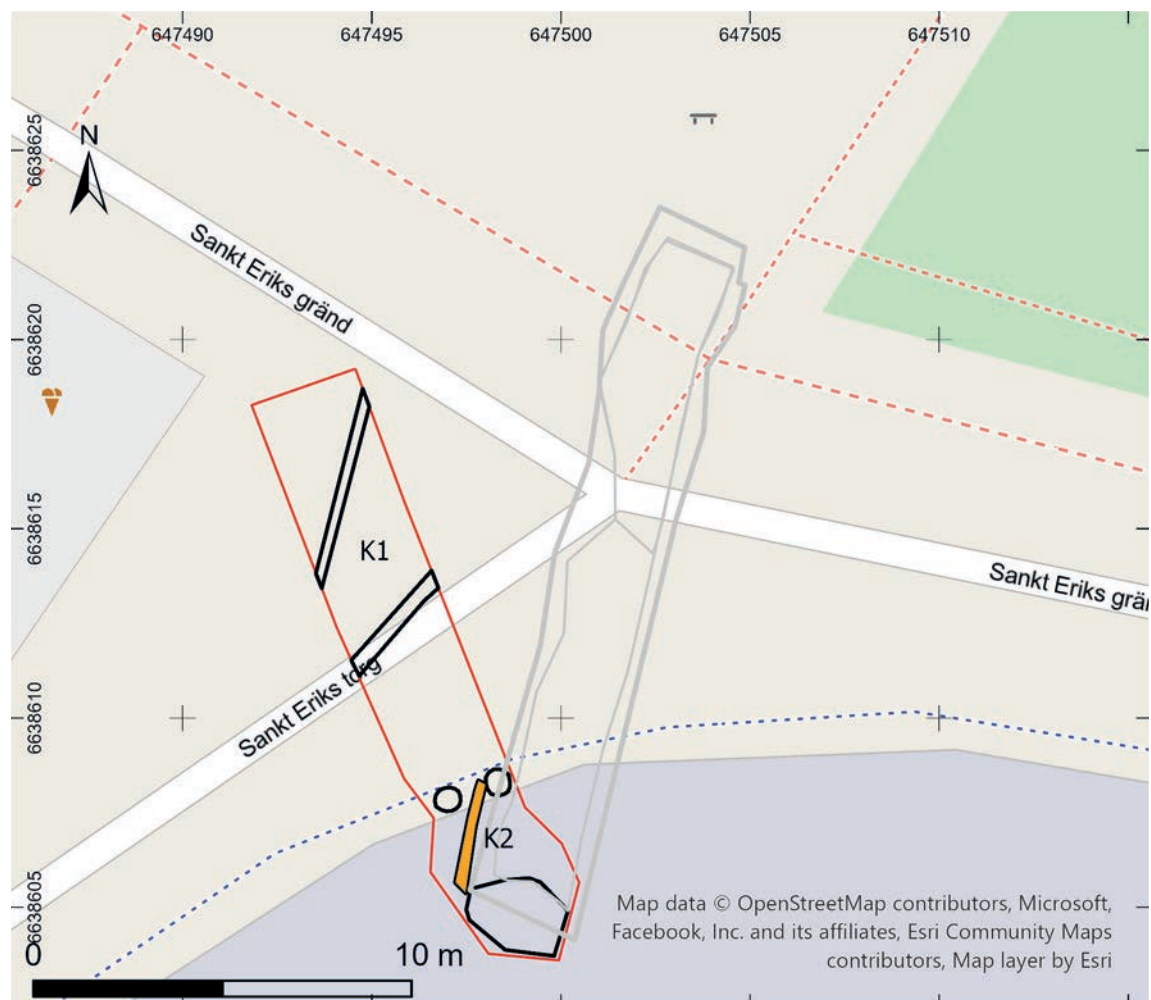


Figur 4. Översiktskarta över de båda grävda schakten vid S:t Eriks torg markerade i rött. Skala 1:500.

Schakt 1

Schaktet grävdes mellan norra domkyrkotrappan och det nordöstra hörnet av parkeringen på S:t Eriks torg. Det var drygt 16 meter långt och knappt 3 meter brett. Schaktet grävdes till ett djup av ca 0,40–0,70 meter. Närmast trappan fanns störningar i form av brunnar, rör och en åskledare, men i övrigt var kulturlagren i schaktet orörda så när som på ett plaströr och en tegeltäckt

ledning som låg ytligt i kulturlagret. Kulturlagret (K1) uppträdde på ca 0,40–0,50 m djup under markytan. I de 5 nordligaste delarna av schaktet fanns en drygt decimetertjock betongkaka under asfalten. Betongen kan troligen sättas i samband med tidiga experiment med underlag för asfalt. I den närliggande Gillbergsska genomfarten användes just ett sådant underlag på 1930-talet (Flygt 1995:62f).



Figur 5. Plan över Schakt 1 vid S:t Eriks torg. K1 är kulturlager och K2 en åskledning från 1800-talet. Läget för Schakt 2 är markerat i ljusgrått. Skala 1:200.



Figur 6. Översikt av schakt 1 från domkyrkoplan. Åskledaren K2 syns i den hitre delen av schaktet, mellan två brunnar, medan kulturlager K3 syns i den borte delen av schaktet skuret av två ledningar. Foto mot norr, Malin Lucas, Upplandsmuseet.

I schakt 1 påträffades i stort sett yttäckande kulturlager; K1 och K3. Det låg ca 0,45 meter under markytan och saknades endast i den södra delen av schaktet där det fanns större störningar i form av brunnar. K1 var ett ca 0,05 meter tjockt lager av brun lerblandad sand, med fynd av keramik, kakel, kritpipor och fönsterglas. En särskilt stor förekomst av fönsterglas fanns i den södra delen av schaktet. Föremålen gav en vid datering till 1600–1800-tal, vilket visade att lagret troligen var omrört. Under K1 fanns K3, ett raseringslager med hög förekomst av tegel, bruk samt sten och lera. Detta lager grävdes inte, då inget mer schak-

tande utfördes i detta schakt, som lades igen med lagren intakta.

I södra delen av schaktet påträffades en tegelkonstruktion (K2). Den låg cirka 0,45 meter under markytan och bestod av två skift tegelstenar, under ett övre skift fanns ett kanaliserat skift med rikliga mängder kol samt själva åskledaren.

Åskledaren var mycket lik den som påträffades 1955 i anslutning till det aktuella schaktet och troligtvis var det en del av samma ledning.



Figur 7. Åskledaren, K2. Foto mot nordväst, Foto: Malin Lucas, Upplandsmuseet.

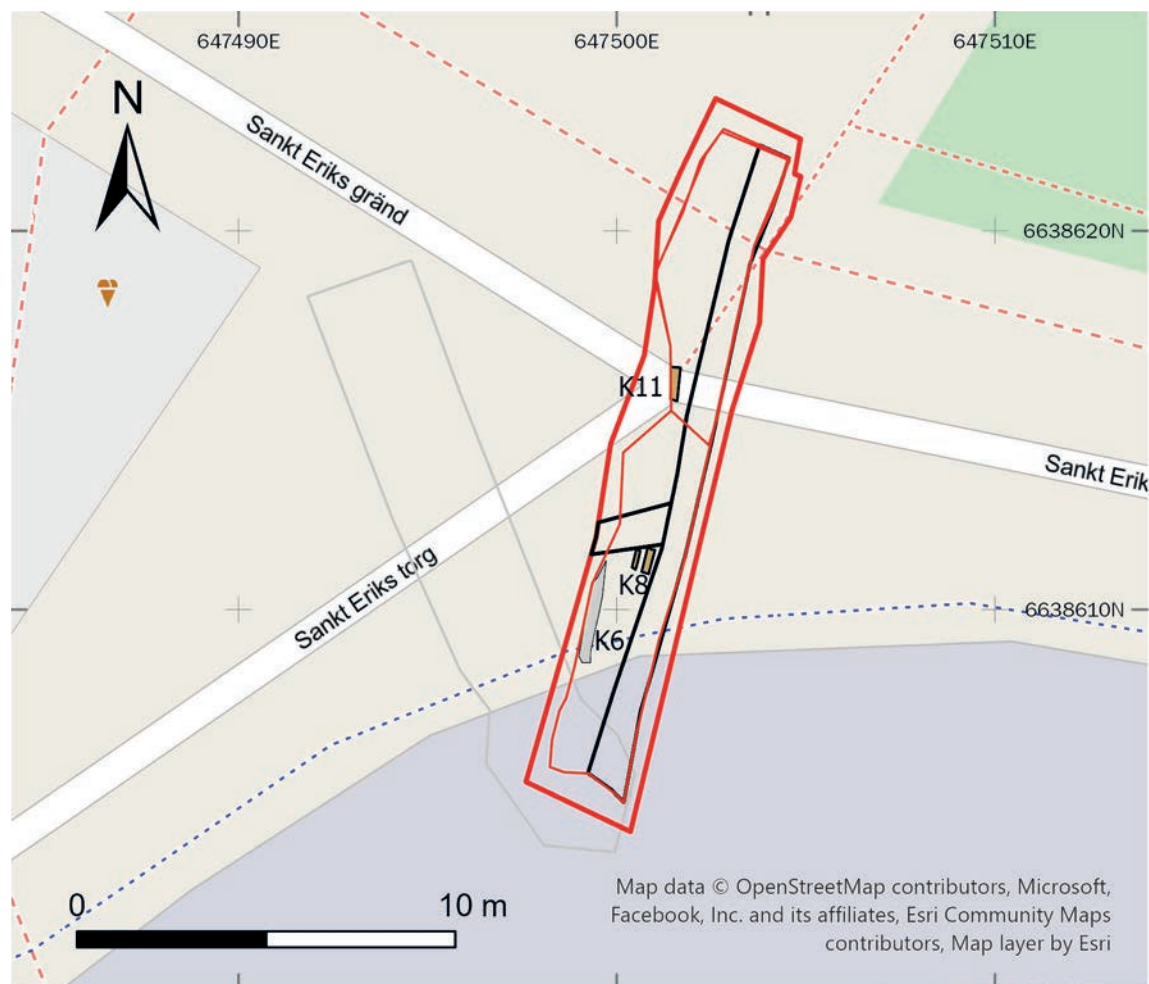


Figur 8. Åskledaren i närbild. Foto: Adam Hultberg, Upplandsmuseet.

Schakt 2

Efter igenläggning av Schakt 1 togs ett nytt schakt upp där den redan befintliga ledningen, som nu skulle bytas ut låg. I söder gick de båda schakten ihop men Schakt 2 löpte i riktning mot det södra hörnet av Saluhallens parkering och Rosénparken.

Schaktet var cirka 19 meter långt och 3 meter brett i dagen, med slänt cirka 2 meter brett. Schaktet grävdes till ett djup av cirka 2 meter.



Figur 9. Översikt av Schakt 2. I schaktets östra del låg den befintliga ledningen, markerad med svart linje, liksom ytterligare en störning. Markerade i planen är också träkonstruktionerna K8 och K11 i brunt samt stenkonstruktionen K6 i grått, schaktkant och slänt i rött. Läget för Schakt 1 är markerat i ljusgrått. Skala 1:200.



Figur 10. Översikt av schakt 2 från domkyrkoplan. Grävmaskinen står på det igenlagda schakt 1. Stenkonstruktionen K6 syns i schakt kanten framför grävmaskinen. Foto mot norr, Adam Hultberg, Upplandsmuseet.

I schaktet påträffades, på cirka 0,60 meters djup, en stenkonstruktion, K6, som bestod fem block, cirka 0,50 m stora. Några mindre stenar fanns ovanpå. Konstruktionen var bara delvis synlig

över en ungefär 3 meter lång sträcka mot västra schaktkanten och fortsatte in under denna. Troligen var konstruktionen rester av en ganska slarvigt lagd mur.



Figur 11. Den troliga murresten K6. Foto mot väster, Malin Lucas, Upplandsmuseet.

Ett flertal olika lager kunde identifieras, samtliga av typen raseringslager, med mer eller mindre stora mängder tegel. Mot botten av schaktet, cirka 1,7 meter under markytan fanns ett kraftigt raseringslager, K10, minst 0,60 meter tjockt och bestående nästan uteslutande av tegel, huvudsakligen taktegel.

Nedbrutna plankor, K8 och K11 iaktogs cirka 1,5 meter under markytan. Det var osannolikt att de hörde till någon konstruktion, utan var troligen bara lösträ i raseringslagren.

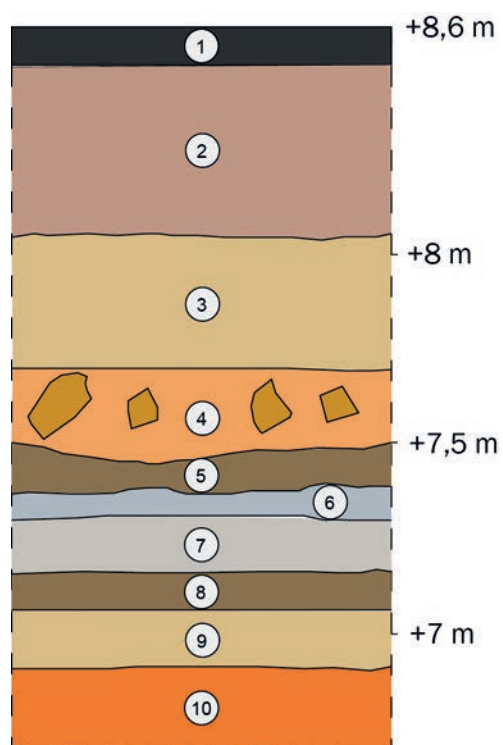
I botten av schaktets södra del, på cirka två meters djup under markytan syntes den naturliga blåleran.



Figur 12. Schaktning i det tegelbemängda lagret K16. Foto mot nordost, Adam Hultberg, Upplandsmuseet.



Figur 13. Närbild av lagret K16. Foto Malin Lucas, Upplandsmuseet.



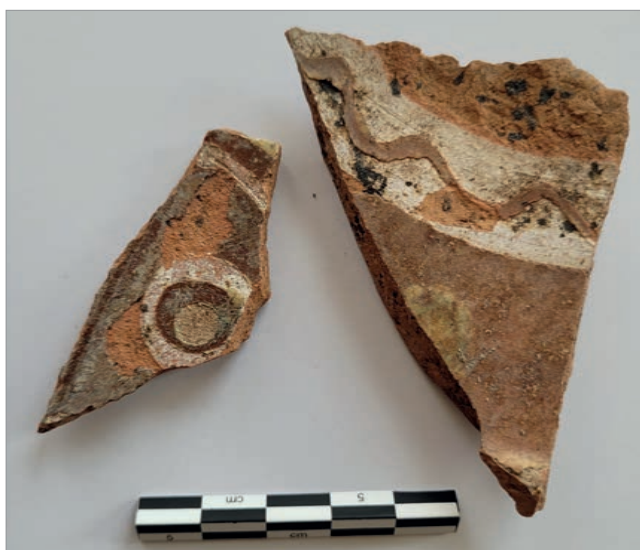
Figur 14. Principskiss av ett parti av den västra sektionen i schakt 2. Sektionsbeskrivning: 1. Asfalt. 2. Grusfyll. 3. Lera, tegel, bruk, småsten (K12). 4. Tegelstenar, bruk, småsten (K13). 5. Finkornig lerigt grus, småsten, tegel (K5). 6 och 7. Grov sand, sandblandad silt, lite tegel, sten (K14). 8. Brun sand, tegelkross, småsten (K15). 9. Grus (K17) 10. Rikligt med tegel, sten, bruk (K16). Skala 1:20.

Fynd

Sammanlagt har 77 fyndposter registrerats (bilaga 2). Det mesta av fyndmaterialet bestod av keramik, 34 poster. Förträdesvis utgjordes keramikmaterialet av yngre rödgods men också fajans, porslin och stengods förekom. Keramiken kunde dateras till 1600–1800-talet.

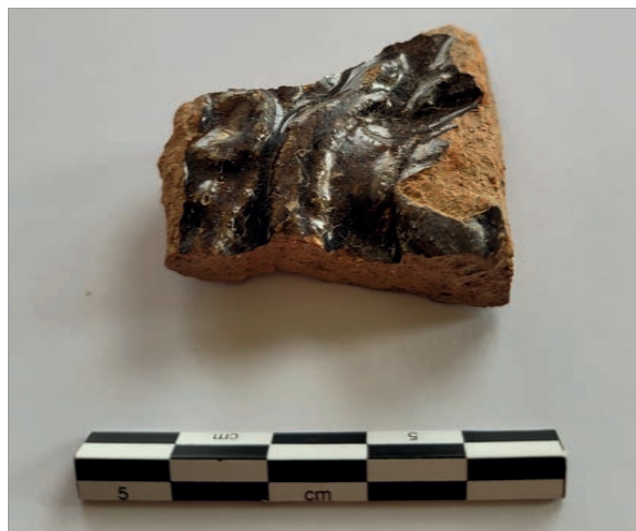


Figur 15. Importerat stengods från Westerwald (F2). Foto Malin Lucas, Upplandsmuseet.



Figur 16. Yngre rödgods (F41). Foto Malin Lucas, Upplandsmuseet.

Sju fyndposter utgjordes av kakel, mest svart- och grönglaserat. Kaklet kunde ges en generell datering till 1600–1700-talet.



Figur 17. Kakel med växtdekor i högrelief (F60). Foto Malin Lucas, Upplandsmuseet.

I materialkategorin glas bestod den överväldigande delen av fynden av fönsterglas, där en särskilt stor mängd påträffades i den södra delen av Schakt 1, i lager K1. Det förekom också fragment av glaskärl, bland annat ett passglas (F39), men också butelj- och flaskglas finns i materialet.

Sju poster utgjordes av kritpipor, mestadels i form av skaft. Samtliga fragment var anonyma och endast ett skaft hade dekor. De har inte varit möjliga att datera.

Av föremål av kopparlegering finns en smälta, ett beslag, ett bleck och en sölja (F12). Den senare i form av en kantig, D-formad söljeram.



Figur 18. Sölja i Cu-legering (F12). Foto Malin Lucas, Upplandsmuseet.

Av järn fanns tre poster, en spik, ett beslag och ett bultlås (F54).

I övrig fanns ett par bitar av munk- nunnetegel, ett par bitar flinta, trolig eldslagnings- eller bössflinta, en bit glimmerskiffer som kan vara ett fragment av en malsten, en bit horn som sannolikt är

en restprodukt från hornhantverk samt ett benföremål (F11). F11 var ett fragment av ett troligen cylindriskt föremål som sannolikt varit svarvar. På utsidan hade det i ena änden dubbla linjer samt ett hål och i den andra änden fyra invändiga linjer, som ser ut som gängor. Vad föremålet ursprungligen varit är oklart.



Figur 19. Restprodukt från hornhantverk (F27). Foto Malin Lucas, Upplandsmuseet.



Figur 20. Benföremål med oklar funktion (F11). Foto Malin Lucas, Upplandsmuseet.

Tolkning

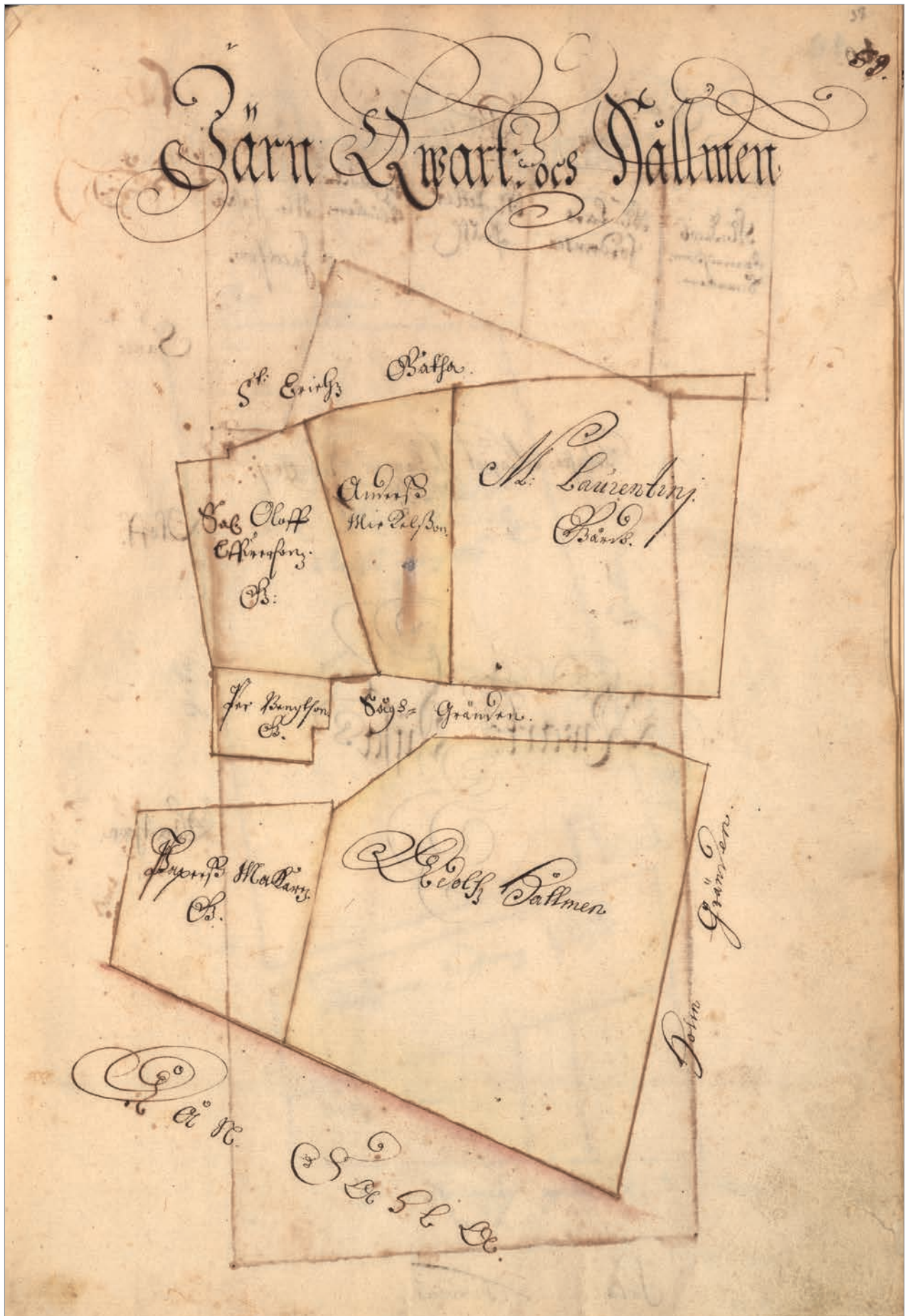
Schaktningsövervakningen resulterade i lämningar från tidigmodern tid, det vill säga 1600–1800-tal och bestod huvudsakligen av olika skikt av raseringslager samt rester av möjliga murar.

Relativt lite är känt om hur denna del av torget har använts under medeltid, då torget troligen låg lägre västerut än idag.

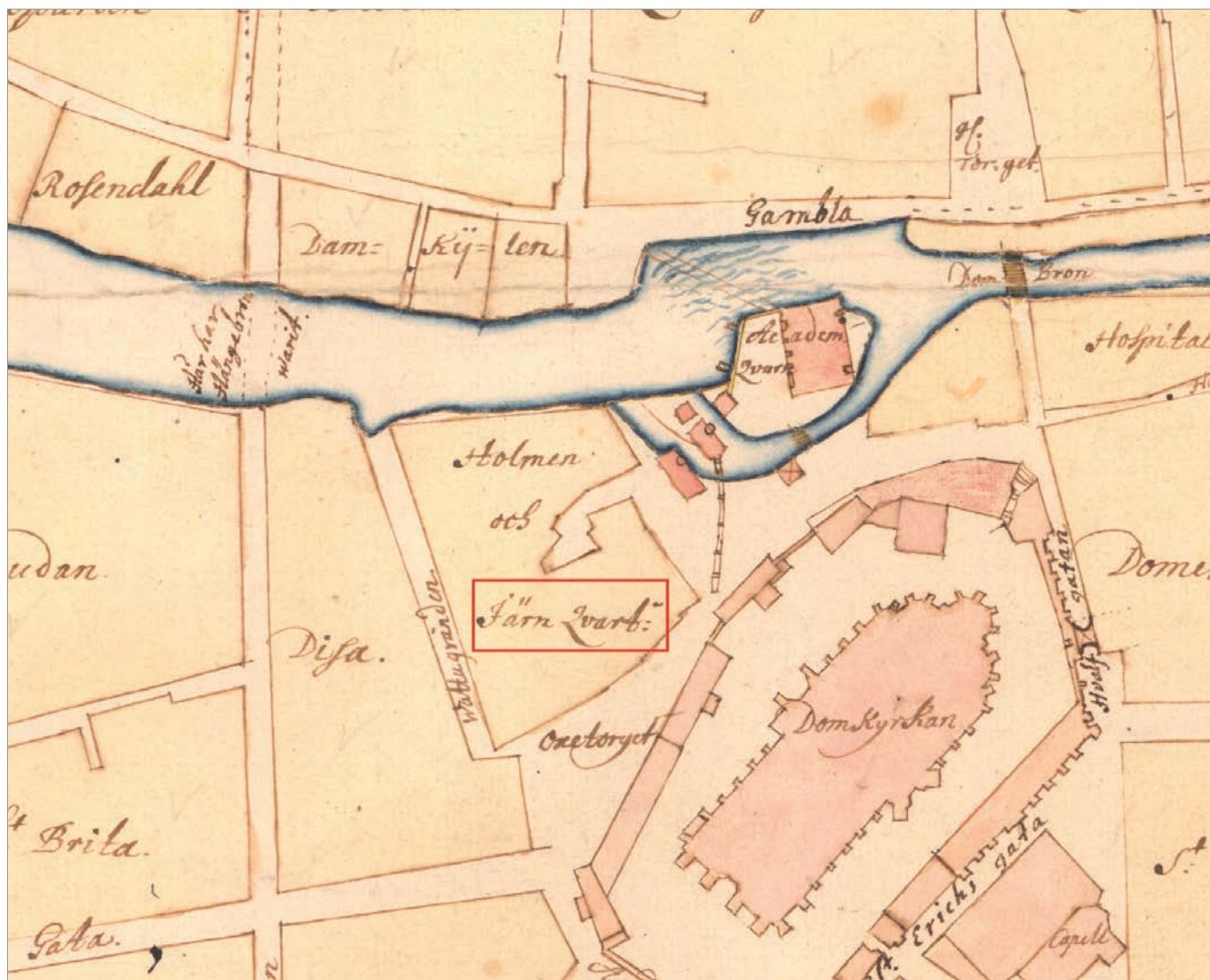
Tidigare undersökningar har resulterat i grundmurarna till ett medeltida stenhus, ytterligare byggnadsrester, kullerstensläggningar och kulturlager,

samtliga odaterade. Detta tyder på att den östra delen av torget under medeltiden var bebyggt. Troligen var stora delar av nuvarande torget bebyggt under medeltid.

Efter den stora stadsbranden 1809, som inte direkt verkar ha påverkat det aktuella området, utökades torget. Vid denna tid drogs Sysslomansgatan fram och bebyggelse revs i det kvarter som hette Järnkvarteret och som upptog större delen av nuvarande S:t Eriks torg.



Figur 21. Det nu försvunna Järnquarteret syns högst upp i bild och Saluhallsområdet längs ned. Boomans planta från 1671. (urn:nbn:se:alvin:portal:record-95022).



Figur 22. Utdrag ur Lars Hoffsteds karta över Uppsalas kvarter från 1702. Namnet Järnkvarteret markerat med röd rektangel. LMV B70:1:12.

De äldre kartorna över torget, Boomans planta från 1671 och Hoffsteds kvarterskarta från 1702 visar att det aktuella området låg i det försvunna Järnkvarteret.

De raseringslager som påträffades vid schaktningsövervakningen härrör med största sannolikhet från byggnader i detta kvarter. Ingenting i materialet tyder på att några av dessa rivna byggnader var av medeltida ursprung, då samtliga daterande fynd kunde dateras till perioden 1600–1800-tal. Troligen är rivningsmaterialet från de tidigmoderna byggnader som fanns på platsen i samband med stadsbranden 1809 och som då revs för att ge plats åt Sysslomansgatans förlängning och det större torget.

Att det har funnits medeltida bebyggelse i området är mycket troligt, även om denna undersökning inte kunde påvisa sådana lämningar. I det intilliggande kvarteret Holmen har stora underökningar gjorts vid den så kallade Studentholmn, där bebyggelse kunnat beläggas från högmedeltid och framåt (Kjellberg 2021:118).

Troligtvis har den omfattande rivningsverksamheten i början av 1800-talet gjort det svårt att identifiera några medeltida lämningar.

Administrativa uppgifter

Uppdragsnummer Fornreg: 202300512

Plats: S:t Eriks torg, Uppsala stad, Uppland

Fornlämningsnummer: L1941:2293

Fornlämningstyp: Stadslager

Typ av undersökning: Schaktningsövervakning

Orsak till undersökning: Ledningsbyte

Uppdragsgivare: Uppsala Vatten och Avfall AB

Fältarbetsperiod: 20230515–20230530

Upplandsmuseets projektledare: Malin Lucas

Upplandsmuseets personal: Ebba Drugge, Adam Hultberg, Robin Lucas

Upplandsmuseets diarienummer: 213-2023

Upplandsmuseets projektnummer: 8916

Länsstyrelsens diarienummer och beslutsdatum: 431-2565-2023, 2023-04-12

Koordinat- och höjdsystem: SWEREF 99 TM

Dokumentationsmaterial: Förvaras i Upplandsmuseets arkiv.

Fynd: 77 fyndposter, varav 26 gallrades. Förvaras i Upplandsmuseets magasin i väntan på fyndfördelning.

Referenser

Litteratur

Carlsson, Ronnie. 2010a. Nuvarande domkyrkans omgivningar. I Uppsala domkyrka: II. Domkyrkan i Gamla Uppsala. Nuvarande domkyrkans omgivningar., av Ronnie Carlsson, Hans Göthberg, Göran Dahlbäck, Christian Lovén och Herman Bengtsson. Sveriges kyrkor 228. Uppsala.

Flygt, Begnt, 1995. Uppsalas tekniska historia. Uppsala stads historia VI:12. Uppsala.

Kjellberg, Joakim, 2021. Den medeltida stadens dynamik: – urbanitet, sociala praktiker och materiell kultur i Uppsala 1100–1550, AUN. Institutionen för arkeologi och antik historia, Uppsala universitet, Uppsala.

Lundgren, Per, 2015. Vetenskaps societetens gård vid Sankt Eriks torg. Uppland 2015. Uppsala.

Lantmäteriakter

Lantmäteristyrelsens arkiv. Geometrisk avmätning, B70-1:12. Lars Hoffstedts kvarterskarta 1702. Uppsala stad.

Uppsala universitet. Upsala Stadz Planta. : Geometrisk Delineation öfver Uppsala Stadh. Järn Qwart: och Hållmen. UUB alvin-record:95022



Bilagor

Bilaga 1. Kontextlista

Kontextnr	Schakt ID	Kontexttyp	Undertyp	Längd	Bredd	Djup	Stratigrafiskt under	Beskrivning	Fyndnr
1	1	Lager	Utfyllnad	3	0,3	0,05	Fyll	Sand, lera, tegel, kullersten, bruk, träflis. Omrört.	F55, 60-73, 75
2	1	Tegelkonstruktion	Åskledare				Fyll	Tegel i två skikt, den undre med en ränna för åskledare.	
3	1	Lager	Rasering			Ej grävd i botten	1	Tegelbemängd lera med bruk och sten.	
4	2	Lager	Rasering			0,12	Fyll	Lera, tegel, bruk, något omblandat.	F1-15
5	2	Lager	Rasering			0,1	13	Finkornigt lerigt grus, småsten, tegel.	
6	2	Stenkonstruktion	Mur	2,6	0,28	0,3	4	Stenkonstruktion bestående av fem block, ca 0,50 m stora. Några mindre stenar ligger ovanpå. Konstruktionen är bara delvis framme och fortsätter in under schaktväggen. Troligen rester av en mur men ganska oordnad.	
7	2	Lager				0,05	6	Lager med lerig sand, tegelflis, småsten, kol, lite djurben. Upp till 0,05 m tjockt, någorlunda homogent.	F16-20
8	2	Träkonstruktion	Planka	0,7	0,2		7	Plankor, mycket nedbrutna. Lösträ.	
9	2	Lager				0,05	8	Som 7 men åtskilda av 8. Delar av samma gryta i 7 och 9.	F21-24
10	2	Lager	Rasering			0,6	9	Raseringslager, minst 0,60 m tjockt med stora mängder tegel, huvudsakligen taktegel, bruk, sten, lera. Mot botten kullersten i blåleran.	F25-30
11	2	Träkonstruktion	Planka	0,87	0,25		14	Nedbruten plankor. Lösträ.	
12	2	Lager	Rasering			0,4	Fyll	Lera, måttligt med tegel, bruk, småsten.	F31-38, 53, 77

Kontextnr	Schakt ID	Kontexttyp	Undertyp	Längd	Bredd	Djup	Stratigrafiskt under	Beskrivning	Fyndnr
13	2	Lager	Rasering			0,3	12	Mycket tegelstenar, möjligen rest av raserad mur, bruk, småsten.	
14	2					0,2	13	Grov sand, sandblandad silt, lite tegel, sten.	F39-52, 54, 74, 76
15	2	Lager	Rasering			0,1	11, 14	Brun sand med tegelkross, småsten, djurben.	F56-59
16	2	Lager	Rasering			0,2	15	Rikliga mängder tegel, även sten och bruk.	

Bilaga 2. Fyndlista

Fnr	Kontext	Material	Sakord	Undertyp	Del	Antal	Antal fragment	Längd	Bredd	Tjocklek	Vikt	Anmärkning	Status
1	Schakt 2, K4	Piplera	Kritpipa		Skaft/huvud	8	8				16	Ett piphuvud, 7 skaft; skaften 5-11 mm i diameter	
2	Schakt 2, K4	Keramik	Kärl	Stengods	Buk	1		21	18	3	2	Westerwald	
3	Schakt 2, K4	Keramik	Kärl	Fajans	Mynning	1		15	12	4	2	Vit glasyr, blå dekor	
4	Schakt 2, K4	Keramik	Kärl	Fajans	Buk	1		20	13	5	2	Vit glasyr	
5	Schakt 2, K4	Keramik	Kärl	Porslin	Buk	1		17	10	2	1	Blå dekor	
6	Schakt 2, K4	Glimmerskiffer	Malsten?			1					6		
7	Schakt 2, K4	Flinta	Eldslagningsflinta?			1					4		
8	Schakt 2, K4	Keramik	Fat	YRG	Buk		6				20	Troligen två kärl, det ena med gul dekor, det andra med grön	
9	Schakt 2, K4	Keramik	Gryta/kruka	YRG	Buk/Mynning/Fot/Handtag		26				480	Fragment från oklart antal kärl, vissa eldpåverkade	
10	Schakt 2, K4	Keramik	Gryta	YRG	Handtag	1		90	70		158	Grovt rörhandtag	
11	Schakt 2, K4	Ben	Föremål			1		33	20	4	4	Fragment av troligt cylindriskt föremål, sannolikt svarvat, med dubbla linjer (på utsidan) och ett hål i ena änden och fyra invändiga linjer i andra änden, som ser ut som gångor.	
12	Schakt 2, K4	Cu-legering	Sölja		Ram	1		27	27	2	2	Kantigt D-formad söjleram	Gallras
13	Schakt 2, K4	Glas	Planglas			5					6		Gallras
14	Schakt 2, K4	Glas	Flaska		Mynning	1		30	29		10		Gallras
15	Schakt 2, K4	Tegel	Taktegel	Munk-nunnetegel		1		305	110	24	1822	Del av takpanna	Gallras

Fnr	Kontext	Material	Sakord	Undertyp	Del	Antal	Antal fragment	Längd	Bredd	Tjocklek	Vikt	Anmärkning	Status
16	Schakt 2, K7	Piplera	Kritpipa		Skaft/huvud	3	3				4		
17	Schakt 2, K7	Glas	Planglas			10					8		Gallras
18	Schakt 2, K7	Keramik	Gryta	YRG	Buk/Mynning/Fot/Handtag	1	19				272	Brun/grön glasyr	
19	Schakt 2, K7	Keramik	Skål	YRG	Mynning	1		37	28	6	12	Vitglaserad mynning	
20	Schakt 2, K7	Keramik	Kärl	YRG	Buk	1		18	15	6	1	Grön lasyr med mörkgrön dekor	Gallras
21	Schakt 2, K9	Glas	Flaska		Mynning	1		30			1	Ljusgrönt glas	Gallras
22	Schakt 2, K9	Glas	Planglas			4					4		Gallras
23	Schakt 2, K9	Piplera	Kritpipa		Huvud	1					1		Gallras
24	Schakt 2, K9	Keramik	Gryta/kruka	YRG	Buk/Mynning	3	10				124	Delar av tre grön- och brunglaserade kärl	
25	Schakt 2, K10	Keramik	Fat	YRG	Buk	1					2	Brun och gul glasyr	Gallras
26	Schakt 2, K10	Keramik	Gryta/kruka	YRG	Buk/Mynning/Fot	3	7				232	Delar av minst tre kärl	
27	Schakt 2, K10	Horn	Hantverks-spill			1					82	Restprodukt från hornhantverk	
28	Schakt 2, K10	Kakel	Kakel	Rumpkakel		1					34	Svartglaserat	
29	Schakt 2, K10	Piplera	Kritpipa		Skaft	1	2	81	8		6		
30	Schakt 2, K10	Glas	Planglas			1					1		Gallras
31	Schakt 2, K12	Glas	Planglas			2					1		Gallras
32	Schakt 2, K12	Glas	Kärl		Mynning	1					4	Troligt dricksglas i klarglas	Gallras

Fnr	Kontext	Material	Sakord	Undertyp	Del	Antal	Antal fragment	Längd	Bredd	Tjocklek	Vikt	Anmärkning	Status
33	Schakt 2, K12	Glas	Kärl		Buk	1					3	Grönt glas	Gallras
34	Schakt 2, K12	Piplera	Kritpipa		Skaft/huvud	9					26	5-9 mm i diameter	
35	Schakt 2, K12	Keramik	Skål?	Fajans	Buk/Mynning/Botten	1	12				33	Vit glasyr, blå dekor. Flera olika kärl, bl.a. asiatisk import. Trol 1700-t	
36	Schakt 2, K12	Keramik	Gryta/kruka	YRG	Buk/Mynning	1	14				309	Grön glasyr, med mörkare parallella linjer längs mynningen	
37	Schakt 2, K12	Keramik	Fat	YRG	Mynning	1					25	Rester av vit glasyr	
38	Schakt 2, K12	Kakel	Kakel			1	17				569	Grön glasyr. Sent 1600-t till början av 1700-t	
39	Schakt 2, K14	Glas	Kärl	Passglas	Buk	1		21	12	1	1	Med pålagd tråd	
40	Schakt 2, K14	Piplera	Kritpipa		Skaft	4					5		
41	Schakt 2, K14	Keramik	Fat	YRG	Mynning/Buk	1	6				50	Brun glasyr, vit dekor	
42	Schakt 2, K14	Kakel	Kakel			11					179	Bl.a. rumpkakel, svartglaserat. 1600-t	
43	Schakt 2, K14	Glas	Pianglas			14					19		Gallras
44	Schakt 2, K14	Glas	Kärl			2	3				27		Gallras
45	Schakt 2, K14	Keramik	Skål	YRG	Buk/Mynning	1	2				32	Spår av grön glasyr	
46	Schakt 2, K14	Keramik	Kärl	YRG	Buk	1					3	Grön glasyr. Trol 1800-t	
47	Schakt 2, K14	Keramik	Kärl	Fajans	Buk	1					12	Vitglaserad. Trol 1800-t	
48	Schakt 2, K14	Keramik	Fat	YRG	Botten	1					35	Gul/Brun dekor, hämrad	
49	Schakt 2, K14	Cu-legering	Bleck			1	2				2		Gallras
50	Schakt 2, K14	Keramik	Fat	YRG	Mynning/Buk	1	2				13	Gul/Brun dekor	

Fnr	Kontext	Material	Sakord	Undertyp	Del	Antal	Antal fragment	Längd	Bredd	Tjocklek	Vikt	Anmärkning	Status
51	Schakt 2, K14	Keramik	Gryta	YRG	Mynning/ Buk	1	4				28	Delar av minst en gryta	
52	Schakt 2, K14	Keramik	Kruka	YRG	Mynning/ Buk	5	7				63	Delar av minst fem kärl	
53	Schakt 2, K12	Keramik	Fat	Creamware	Botten/Buk	1		3			21	Möjlig engelsk import. 1800-t	
54	Schakt 2, K14	Järn	Lås	Bultlås		1		80	52	20	61		Gallras
55	Schakt 1, K1	Piplera	Kritpipa		Skaft/huvud	7	7				18	Sex skaft, varav ett med dekor. Diametrar mellan 5 och 10 mm. Ett fragment av huvud	
56	Schakt 2, K15	Keramik	Gryta	YRG	Fot	1	1	41	46		40	Rester av brun glasyr	
57	Schakt 2, K15	Flinta	Eldslagningsflinta?			1					6	Bränd	
58	Schakt 2, K15	Glas	Pianglas			9					12		Gallras
59	Schakt 2, K15	Keramik	Krus?	Stengods	Buk	1		25	21	4	2	Westerwald	
60	Schakt 1, K1	Kakel	Kakel			2	2				42	Brun respektive svartgrön glasyr, båda med växtdekor i högre relief	
61	Schakt 1, K1	Keramik	Gryta	YRG	Handtag	1	1	81	26		76	Rester av brun glasyr. Enkeltrumpf. 1600-t	
62	Schakt 1, K1	Keramik	Krus?	Stengods	Buk	1	1	40	27	4	6		
63	Schakt 1, K1	Keramik	Skål	YRG		1	2	82	45	6	48	Gulvit engobe, klarglaserad	
64	Schakt 1, K1	Tegel	Taktegel	Munknuntegel		1	1				126		Gallras
65	Schakt 1, K1	Keramik	Gryta/kruka/skål	YRG	Mynning/ buk	7	7				106	Flera olika kärl, brunglaserade	
66	Schakt 1, K1	Keramik	Kärl	Fajans	Buk	4	5				8	En bit med blå dekor	

Fnr	Kontext	Material	Sakord	Undertyp	Del	Antal	Antal fragment	Längd	Bredd	Tjocklek	Vikt	Anmärkning	Status
67	Schakt 1, K1	Keramik	Kruka	YRG		1					8	Grönglaserad, möjli. blomkruka. 1800-t	
68	Schakt 1, K1	Glas	Planglas								146	Stor mängd planglas	Gallras
69	Schakt 1, K1	Glas	Flaska		Buk	3	3				10		Gallras
70	Schakt 1, K1	Järn	Spik			7					110		Gallras
71	Schakt 1, K1	Järn	Beslag			3					140		Gallras
72	Schakt 1, K1	Cu-leg	Smälta			3					20		Gallras
73	Schakt 1, K1	Cu-legering	Beslag			1	4				8		Gallras
74	Schakt 2, K14	Keramik	Panna	YRG	Fot	1	1	50	50		44	Trolig import, brunglaserad	
75	Schakt 1, K1	Kakel	Kakel			1	1				22		
76	Schakt 2, K14	Kakel	Kakel			2	2				34	Spår av grön glasyr	
77	Schakt 2, K12	Kakel	Kalkel	Rumpkakel		5	5				110		

YRG = yngre rödgods

Cu-leg = kopparlegering